

The background of the slide is a spiral-bound notebook. The left edge shows the silver metal spiral binding. The pages are a light beige or cream color with a fine, woven fabric-like texture. The text is centered on the page in a bold, red, serif font.

8. PORUCHY SPOJENÉ S NÁVYKOVÝMI LÁTKAMI

Psychoaktivní návykové látky:

- Látky povzbuzující (stimulancia) – amfetaminy, kokain, kofein.
- Látky utlumující – alkohol, opioidy.
- Látky halucinogenní – kanabinoidy, LSD.



Akutní intoxikace

Přechodný stav následující po užití psychoaktivní látky..

Škodlivé užívání

Výsledkem užívání jsou zdravotní poškození v oblasti fyzické a psychické.

Problémové užívání – problém i z jiné oblasti než zdravotní, například v oblasti sociální.



**kto pije,
skoro umrie
kto nepije,
umrie ešte skôr,
pretože ten,
ktorý pije,
zrazi toho,
čo nepije
...**

Syndrom závislosti

Po dobu **jednoho měsíce (nepřetržitě)** nebo **opakovaně v kratších obdobích** se vyskytují **tři nebo více** projevů:

- **Silná touha užívat látku („craving“ – bažení).**
- **Potíže při kontrole užívání.**
- **Tolerance k účinku látky.**
- **Zanedbávání či opuštění jiných zájmů.**
- **Pokračování v užívání látky přes škodlivé následky.**

Odvykací stav

Odvykací stav (**abstinenční syndrom**) – **různě závažné somatické a psychické příznaky.**

Biopsychosociální model vzniku a vývoje závislostí:

- Faktory farmakologické (droga).
- Faktory somatické a psychické (člověk – osobnost).
- Faktory environmentální (prostředí).
- Faktory podněcující.



Léčba

Detoxikace

Eliminace psychoaktivní látky z organismu.

Substituční léčba

Návyková látka nahrazena **látkou s definovanou koncentrací**, aplikovanou pod lékařským dohledem.

Ústavní péče

- **Odvykací léčba v psychiatrické nemocnici – základní somatická a psychická stabilizace.**
- **Kombinace skupinové psychoterapie, pracovní terapie a farmakoterapie.**

Následná péče

- **Formou denního stacionáře.**
- **Dlouhodobé pobyty v terapeutických komunitách.**

Léčba:

- **Motivační trénink.**
- **Psychoterapie individuální nebo skupinová.**
- **Kognitivně-behaviorální postupy.**
- **Změna životního stylu.**
- **Zvládání touhy po látce a krizí.**
- **Svépomocná skupina – „Anonymní alkoholici“, „Anonymní gambleři“.**
- **Práce s rodinou.**



PORUCHY VYVOLANÉ UŽÍVÁNÍM ALKOHOLU

Jellinekova typologie:

- **Typ alfa** – problémové pití.
- **Typ beta** – příležitostný abúzus.
- **Typ gama** – závislost se somatickým a psychickým poškozením („anglosaský typ“).
- **Typ delta** – chronická (denní) konzumace alkoholu, („románský typ“).
- **Typ ypsilon** – epizodický abúzus.



Akutní intoxikace

- Do 1,5 promile – **excitační stadium** – lehká opilost.
- Do 2 promile – **stadium hypnotické** – opilost středního stupně.
- Do 3 promile – **narkotické stadium** – výrazné stadium opilosti.
- Nad 3 promile – **těžká intoxikace** s rizikem bezvědomí, zástavy dechu a oběhu.

Patická opilost – po vypití **malého množství alkoholu**.

Škodlivé užívání

- Poškození oběhového systému, nervového systému.
- U žen-alkoholiček – poškození plodu, růstová retardace.



Závislost na alkoholu

- Postupné zvyšování tolerance vůči alkoholu.
- Změny v myšlení a chování.
- Výskyt odvykacích příznaků, amnestické poruchy.

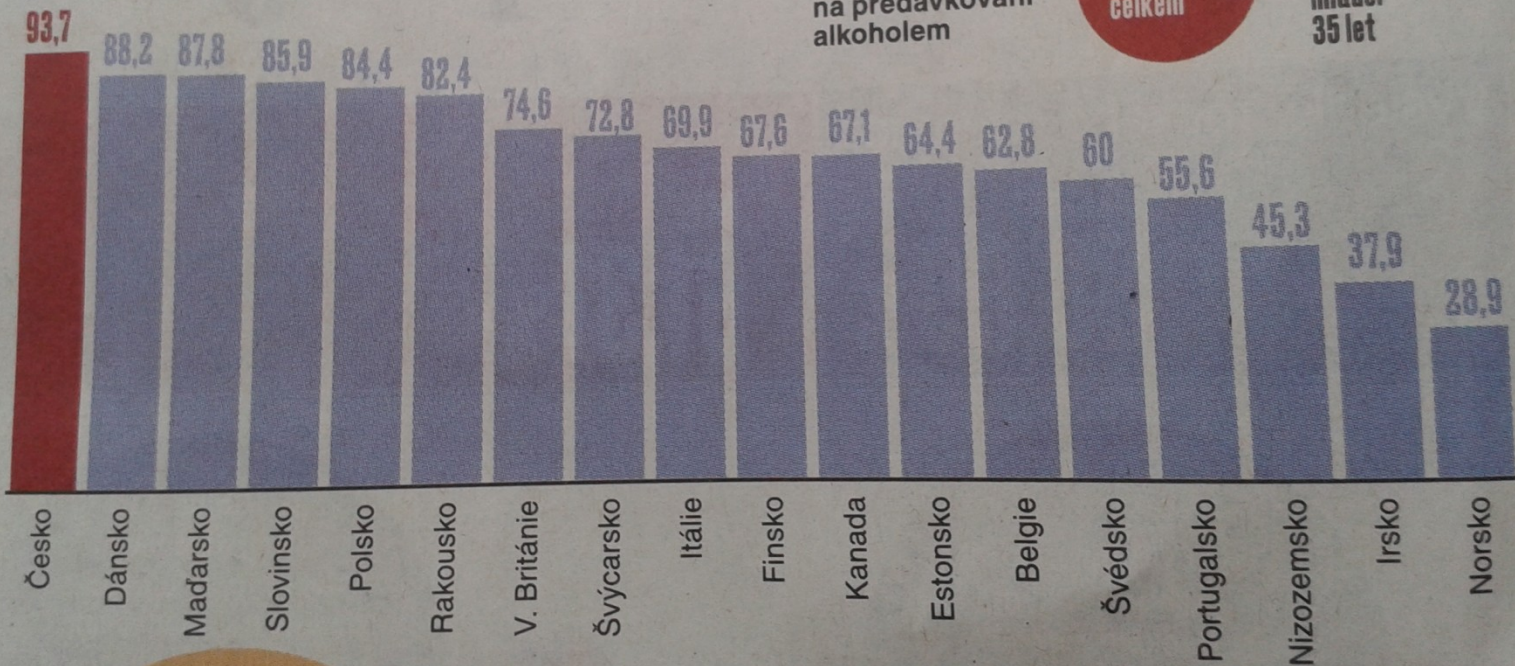
Alkoholový odvykací stav

- Třes, pocení, úzkost, halucinace.
- Odeznívá obvykle během čtyř až pěti dnů.
- Může progredovat do deliria tremens.



Mladí Češi pijí víc než Dánové

Zkušenosti patnáctiletých s alkoholem
(v roce 2012, v procentech)



Češi, kteří v roce 2013 zemřeli na předávkování alkoholem

262 celkem

15 z toho mladší 35 let

V patnácti už byli silně opilí

chlapci	1995	30,00 %
	2012	43,00 %
dívky	1995	26,00 %
	2012	41,00 %

Léčba

- Psychoterapie skupinová.
- Začít realizovat důležité změny životního stylu.
- Nácvik sociálních dovedností – behaviorální terapie.
- Podpůrná farmakoterapie.

Senzitizace.



PORUCHY VYVOLANÉ UŽÍVÁNÍM TABÁKU

- **Akutní intoxikace** vyvolává zvracení, srdeční arytmii.
- **Škodlivé užívání** – karcinom plic, infarkt myokardu.
- **Syndrom závislosti** – vyvíjí se velmi rychle.
- **Odvykací stav** – výrazný craving.



PORUCHY VYVOLANÉ UŽÍVÁNÍM OPIOIDŮ

- Opium, morfin, kodein, heroin, metadon.
- Tlumivý, uklidňující efekt.

Akutní intoxikace

- Apatie a útlum, zhoršení pozornosti a úsudku.

Škodlivé užívání

Infekční nemoci, zánětlivá poškození tkání.

Syndrom závislosti

- Zvyšování dávek až k aplikaci drogy několikrát denně.



Odvykací stav

- Nepředstavuje bezprostřední ohrožení života.
- Psychotické poruchy nevyvolávají.
- Dochází k rozvoji poruch osobnosti.
- Avitaminózy, poruchy imunity a celkové chátrání organismu.

Léčba

- Úspěšnost je relativně vysoká.
- Pro problémovou klientelu – substituční léčba, metadon.



PORUCHY VYVOLANÉ UŽÍVÁNÍM KANABINOIDŮ

- Indické konopí *Cannabis sativa indica* – delta-9-tetrahydrokanabinol (THC).
- Marihuana.
- Hašiš.

Vylučování THC z organismu trvá velmi dlouho.

Akutní intoxikace

- Euforie nebo úzkost, zpomalené vnímání času, halucinace, depersonalizace.



Škodlivé užívání

- Poškození dýchacích cest a plic, riziko plicního karcinomu.

Syndrom závislosti

- Má podobu psychické závislosti.

Odvykací stav se vyskytuje výjimečně.



PORUCHY VYVOLANÉ UŽÍVÁNÍM KOKAINU

- **Koka** – keř *Erythroxylon coca*.
- **Stimulačního účinky.**
- **Crack.**
- **Kombinace kokainu s marihuanou, PCP, amfetaminem.**

Akutní intoxikace

- **Euforie, megalomanie, hrubost, agresivita.**
- **Halucinace, paranoidní představy.**



Škodlivé užívání

- Bolesti hlavy, depresivní myšlení, sebevražedné jednání.

Syndrom závislosti

- Vzniká extrémně rychle.
- Krátkodobý účinek, aplikace drogy několikrát denně.

Odvykací stav

- Skličenosť, útlum nebo agitovanost.



PORUCHY VYVOLANÉ UŽÍVÁNÍM JINÝCH STIMULANCIÍ

- Amfetamin, efedrin, metamfetamin (pervitin), kofein.
- „Taneční drogy“ – amfetamin, MDMA – „Extáze“, „Ice“.

Akutní intoxikace

- Euforie, pocit zvýšené energie, megalomanie, nápadná družnost.
- Halucinace, paranoidní myšlenky.
- Pocení, zvracení, dehydratace.



Škodlivé užívání

- Dehydratace a celkové vyčerpání organismu.
- Nekvalitní výroba pervitinu – řada příměsí.
- Depresivní poruchy se sebevražednými tendencemi.

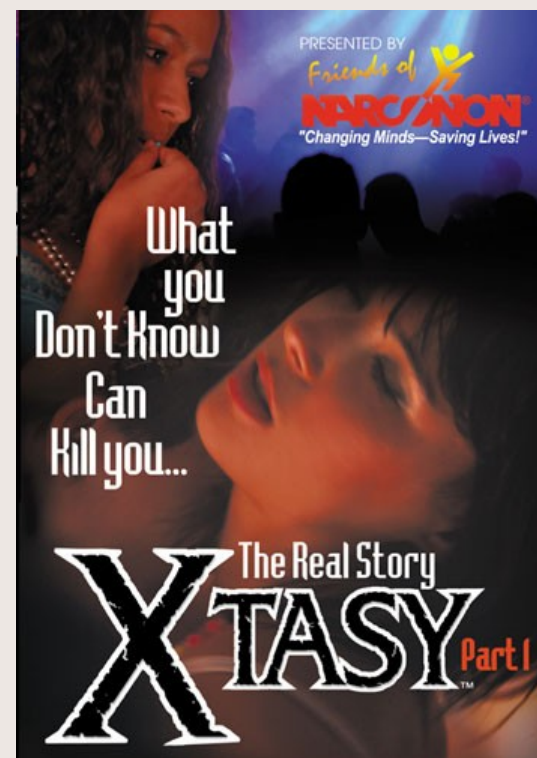
Syndrom závislosti

- Výrazná psychická závislost.

Odvykací stav

- Výrazný craving.

Užívání stimulantů ve snaze dosahovat vyšších výkonů a potlačit únavu.



PORUCHY VYVOLANÉ UŽÍVÁNÍM HALUCINOGENŮ

- Psilocybin (lysohlávka, muchomůrka červená).
- Meskalin (kaktus peyotl).
- LSD – dietylamid kyseliny lysergové (z námelu).
- Trip – absorpční papírky, napuštěné roztokem LSD.



Akutní intoxikace

- Halucinace, úzkosti.
- Depersonalizace, paranoidní představy.
- Impulzivní jednání, agresivního nebo autoagresivního charakteru.

Škodlivé užívání

- Psychotické poruchy podobné schizofrenii.
- Nevyvolávají tělesný odvykací stav.



PORUCHY VYVOLANÉ UŽÍVÁNÍM ORGANICKÝCH ROZPOUŠTĚDEL

- Průmyslové chemikálie (rozpouštědla, ředidla, barvy, laky, lepidla).

Akutní intoxikace

- Apatie nebo agresivita, poruchy pozornosti a paměti – připomínají opilost.
- Poruchy imunity a krvetvorby, organické poškození CNS.

Syndrom závislosti

Charakter psychické závislosti.



PORUCHY VYVOLANÉ UŽÍVÁNÍM SEDATIV NEBO HYPNOTIK

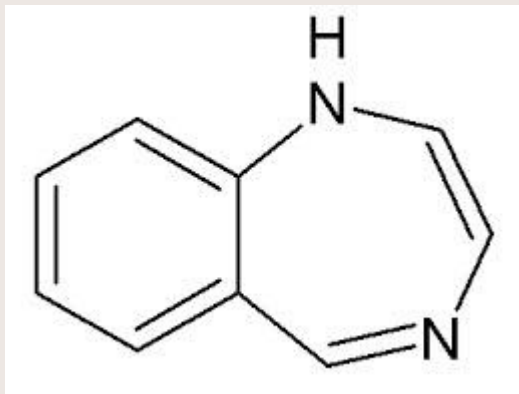
- Poruchy spánku a úzkost.
- Benzodiazepiny (diazepam).

Akutní intoxikace

- Jako opilost.

Škodlivé užívání

- Poruchy spánku, úzkosti, deprese.



Odvykací stav

- Třes, zvracení, bolesti hlavy, halucinace.

Závislost

- Velmi úporná a obtížně léčitelná.
- Řešení primární poruchy, pro kterou začal pacient původně užívat léky.

Léčba

- Léčba jako u závislosti na alkoholu.



PATOLOGICKÉ HRÁČSTVÍ

Průběh:

- **Fáze výher** – hraje občas, výhry převažují nad prohrami.
- **Fáze prohrávání** – nedokáže přestat hrát, půjčuje si peníze.
- **Fáze zoufalství** – dluhy, odcizení od rodiny, stále více prohrává, panika.



Průběh procesu uzdravování:

- **Fáze kritičnosti** – ukončení hraní, řešení problémů.
- **Fáze znovuvytváření** – splácení dluhů, zlepšení vztahů.
- **Fáze růstu** – nový (zdravý) způsob života.

