

The background of the slide is a spiral-bound notebook. The left edge shows the silver metal spiral binding. The pages are a light beige or cream color with a fine, woven fabric-like texture. The text is centered on the page in a bold, red, serif font.

**6. PORUCHY VŮLE,
PORUCHY EMOCÍ,
PORUCHY JEDNÁNÍ**

PORUCHY EMOCÍ

Emoce charakterizují reakci jedince na určité situace a subjektivní prožitek vnitřních i zevních vlivů.

Dělení emocí:

- Emoce **příjemné** a **nepříjemné**.
- Emoce **stenizující** (zlost) a emoce **astenizující, demobilizující** (smutek).

Dělení emocí podle intenzity a časového trvání:

- **Afekty** – krátkodobé, prudké.
- **Nálady** – trvají hodiny až dny (radostná, smutná nálada).
- **City** – dlouhodobé, intenzivní (láska, nenávist).
- **Vášně** – dlouhodobé (i celoživotní), velmi intenzivní.

- **Nižší emoce** – strach, hněv, smutek, radost, hnus.
- **Vyšší emoce** – intelektuální (zvědavost, poznávání), estetické (krása, ošklivost), etické (právo, pravda, spravedlnost), náboženské (víra).

1. Poruchy afektů

- **Patický afekt** – neobyčejně intenzivní.
- **Emoční labilita** – proměnlivé emoce.
- **Emoční inkontinence** – pláč i na neemoční podněty.
- **Hypersenzitivita** – trvalejší než u emoční lability.
- **Afektivní ambivalence** – současně prožívané protikladné emoce.
- **Fobie** – vtíravé strachy.



2. Poruchy nálad

Patické nálady

- Velké změny v intenzitě.
- Má zásadní a hluboký vliv na osobnost člověka.

Druhy patické nálady:

- a) **Depresivní nálada** – smutek, bezútěšnost, zpomalení psychomotorických funkcí, nebezpečí sebevraždy.
- **Apatická nálada** – lhostejnost, nerozhodnost.
 - **Bezradná nálada** – neschopnost rozhodování.



b) Manická nálada – pocity blaženosti, nadměrného štěstí, vysoká aktivita.

V rámci manické nálady se mohou vyskytovat:

- **Euforická** – spokojená nálada.
- **Exaltovaná, extatická** – pocit blaha, nadšení.
- **Expanzivní** – sebevědomí, zasahování do okolí.
- **Explozivní** – výbušná se sklonem k agresí.

Hypomanická – symptomy manické nálady, ale ve sníženém stupni.



3. Poruchy citů

Poruchy vyšších citů – nedostatečné rozvinutí, ztráta nebo snížení.

Psychické nemoci s poruchou vyšších citů:

- **Disociální porucha osobnosti** – nedostatek soucitu, neschopnost zakoušet vinu.
- **Histriónská porucha osobnosti** – nezralost, nadměrná vřelost, závislost, egocentrismus.
- **Schizofrenie** – emoční chlad, netaktnost a neomalenost.



PORUCHY VŮLE

Vůle zaměřuje jednání člověka k cíli.

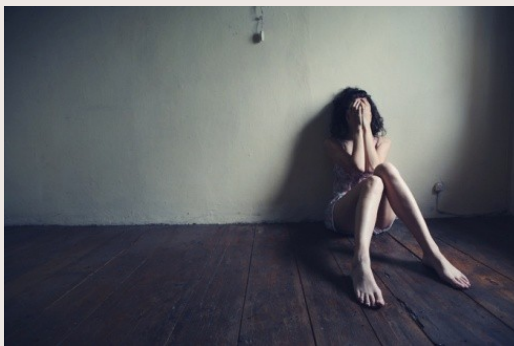
- **Hypobulie** – nerozhodnost,
- **Abulie** – ztráta schopnosti zahájit nějakou činnost.
- **Hyperbulie** – nadměrná energie, houževnatost.



PORUCHY JEDNÁNÍ

1. Kvantitativní poruchy:

- **Hypoagilnost** – ochuzení aktivity.
- **Hyperagilnost** – zvýšená aktivita.
- **Agitovanost** – neklidné a bezcílné pohyby.



2. Kvalitativní poruchy

- **Katatonické symptomy** – nemocní nenavazují kontakt s okolím.
- **Produktivní forma** – bizarní mimika a gestikulace.
- **Stuporózní forma** – strnulost trvající i týdny.
- **Katalepsie** – vosková ohebnost.
- **Záraz jednání** – zástava činnosti bez příčiny.
- **Negativismus** – odpor vůči příkazům.
- **Povelový automatismus** – pacient vykonává příkazy bez váhání.
- **Stereotypie, iterace** – opakování slovních výroků nebo mimiky.



- **Manýrování** – provádění bizarních a zkarikovaných pohybů.
- **Raptus** – bouřlivé a výbušné jednání, vede k agresi.
- **Impulzivní jednání** – neovladatelné puzení k nějakému činu. **dromomanie, pyromanie, kleptomanie** atd.
- **Zkratkovité jednání** – způsob provedení i cíl bývají neuvážené.
- **Automatismy** – stereotypně se opakující pohyby a výkony.
- **Tiky** – zafixované pohyby.

