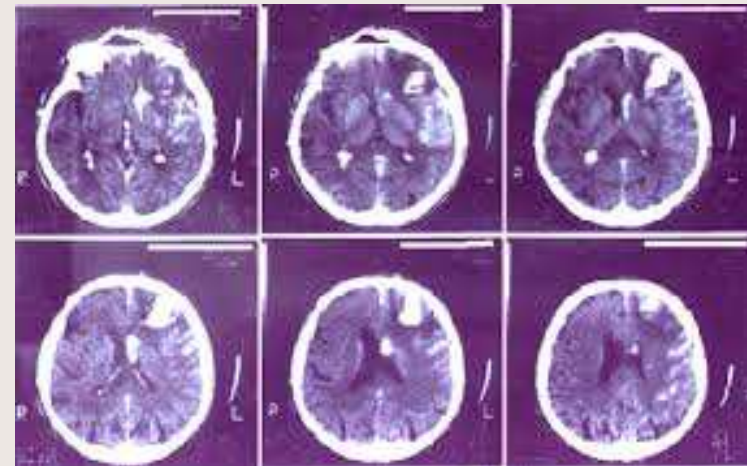


The background of the slide is a spiral-bound notebook with a light-colored, textured cover and a silver metal spiral binding on the left side. The text is centered on the page in a bold, red, serif font.

**3. PSYCHOLOGICKÉ  
VYŠETŘOVACÍ METODY,  
PRÁVNÍ PŘEDPISY PRO  
PSYCHICKY NEMOCNÉ**

## Psychiatrické vyšetřovací metody

- Elektroencefalografie (EEG).
- Počítačová tomografie (CT).
- Magnetická rezonance.
- Rozbor mozkomíšního moku.



# Psychologické diagnostické metody

---

**Validita (platnost) metody** – metoda měří to, co od ní očekáváme.

**Reliabilita (spolehlivost) metody** – naměřená data jsou při opakovaných měřeních u téže osoby stále stejná.

## I. Klinické metody

- pozorování
- rozhovor
- anamnéza
- analýza spontánních produktů

## **II. Testové metody**

### **A. Výkonové testy**

- testy inteligence (Ravenovy progresivní matice, Kohsovy kostky, WAIS, WISC)
- testy paměti a pozornosti
- zkoušky kreativity (Torranceho figurální test tvořivého myšlení)
- zkoušky parciálních a kombinovaných schopností (zkouška laterality)
- testy technických schopností
- zkoušky verbálních a matematických schopností (číselné řady, doplňování vět)
- testy uměleckých schopností
- testy organicity (organického poškození CNS)
- testy vědomostí

### **B. Testy osobnosti**

- projektivní testy (verbální – Rorschachův test, Tematický apercepční test, grafické – kresba postavy, kresba stromu)
- testy volby (Lüscherův test)
- objektivní testy osobnosti (Stroopův Color-Word Test)
- dotazníky (MMPI, 16PF, NEO-PI)
- posuzovací stupnice

## **III. Přístrojové metody**

# **I. Klinické metody**

## **a) Anamnéza**

### **1. Rodinná anamnéza.**

### **2. Osobní anamnéza**

- Raný vývoj.
- Škola a zaměstnání.
- Sociální situace.
- Somatická onemocnění
- Sexuální anamnéza.
- Manželská/ partnerská anamnéza .
- Osobní charakteristika .
- Návyky.
- Trestná činnost.

### **3. Nynější onemocnění**

- Spontánní výpověď pacienta o potížích.
- Odpovědi na cíleně zaměřené otázky.
- Pozorování chování pacienta, jeho gest a mimiky.

## **b) Rozhovor**

poskytuje informace, které pozorováním nezískáme.

Typy rozhovorů z hlediska cíle:

- diagnostický
- terapeutický
- výzkumný
- Poradenský



### **Diagnostický rozhovor**

- standardizovaný** – podle předem daného schématu.
- částečně standardizovaný** – stanoven záměr a cíl rozhovoru.
- volný** – prostředky k dosažení cíle nejsou stanoveny.

### **Fáze rozhovoru**

- Úvodní fáze.**

- Jádro rozhovoru:**

- 1.postup od obecnějšího ke konkrétnějšímu,
- 2.od jednotlivostí k obecnějším výpovědím,
- 3.od běžných, méně osobních údajů k intimnějším.

- Závěr rozhovoru.**

## Typy otázek:

- Uzavřené.
- Otevřené
  
- Přímé
- Nepřímé (nedirektivní).
- Projektivní – identifikace s jinými lidmi.



## Techniky aktivního naslouchání:

- Klarifikace – pomoc v objasnění toho, co bylo řečeno.
- Parafrázování – souhrn sděleného.
- Zrcadlení pocitů – zpětná vazba.
- Uznání významu druhého – jeho pocitů a problémů.

## c) Pozorování

Před pozorováním je třeba stanovit, **co, proč a jak** chceme pozorovat.

**Volné pozorování (orientační).**

• **Pozorování záměrné (systematické, kontrolované).**

**Další typy pozorování:**

- Dlouhodobé x krátkodobé.
- Přímé x nepřímé.
- Zúčastněné x nezúčastněné.

**Výhody pozorování** – dává informace jinak těžce získatelné, není třeba pomůcek.

**Nevýhody pozorování** – zachytíme jen to, co je vyjádřeno verbálními a motorickými projevy.





## d) Analýza spontánních produktů

- **Stopa činnosti – nezáměrná.**
- **Výsledek činnosti – záměrný.**

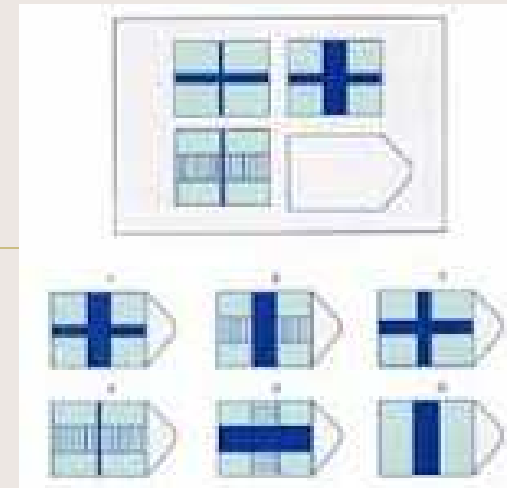


## II. Testové metody

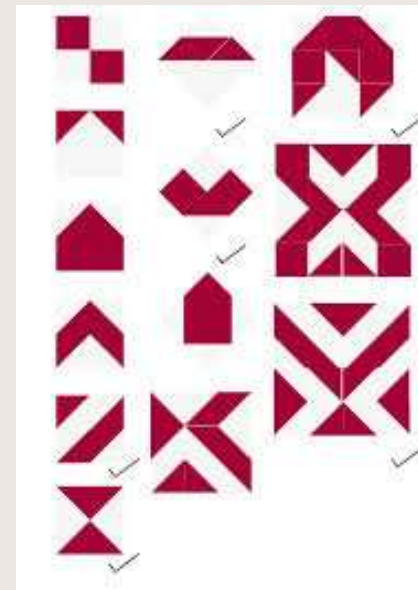
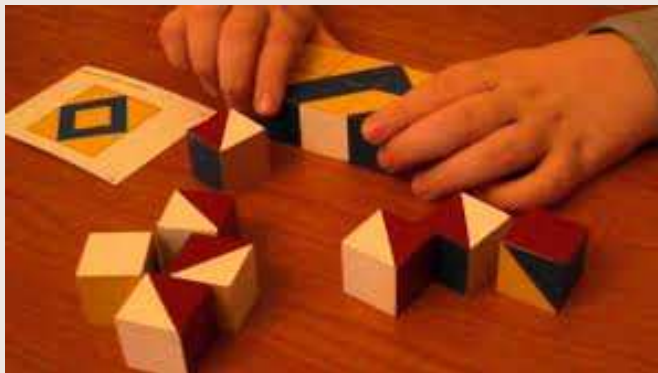
### A. Výkonové testy

#### 1. Testy inteligence

##### a) Ravenovy progresivní matice



##### b) Kohsovy kostky



### **c) Wechslerovy inteligenční testy**

WAIS-IV (Wechsler Adult Intelligence Scale), WISC-IV (Wechsler Intelligence Scale for Children)

---

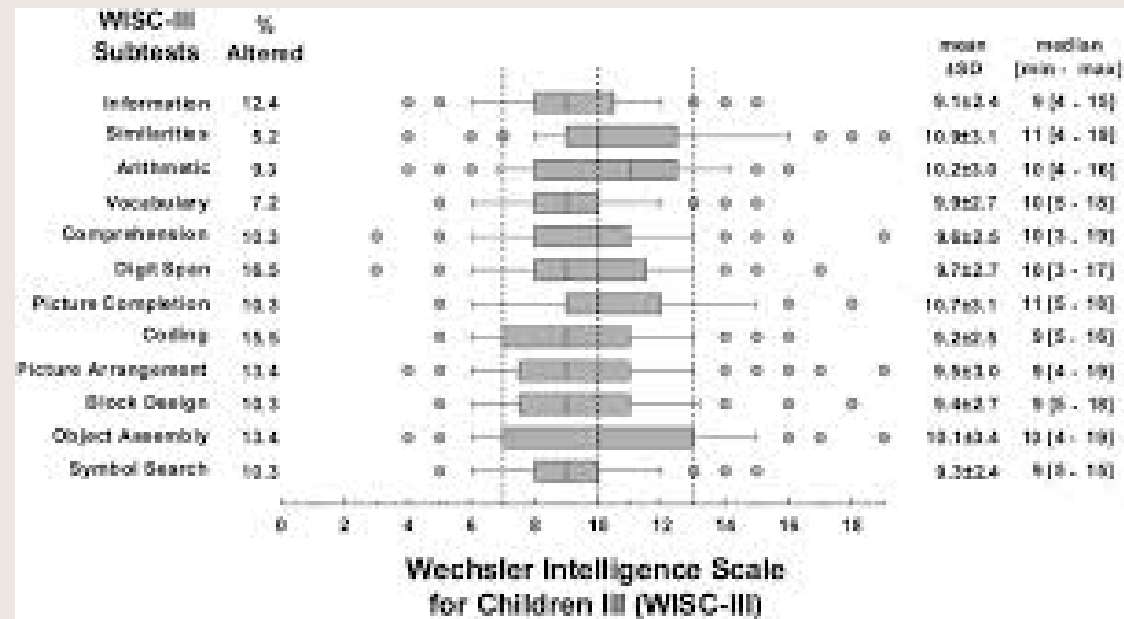
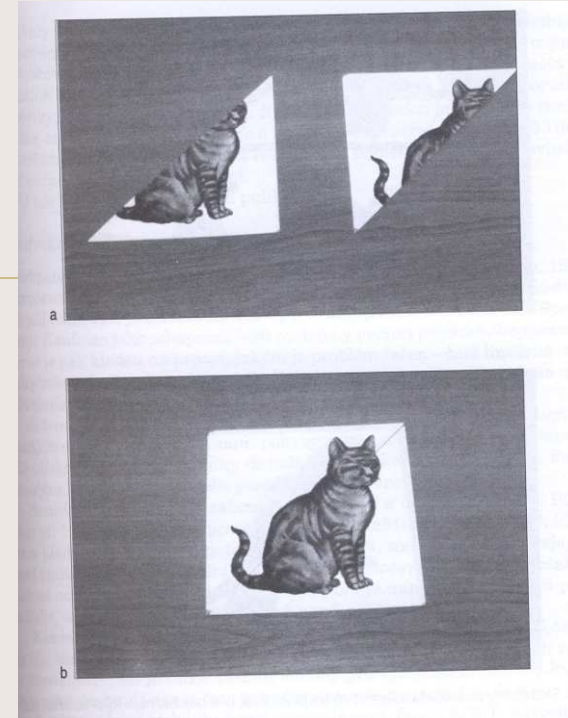
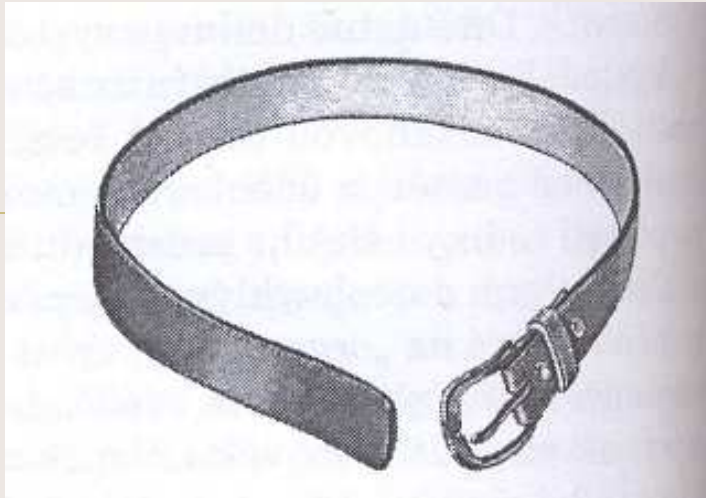
#### **1. Subtesty verbální části:**

- Informace.
- Porozumění
- Čísla
- Počty
- Podobnosti.
- Slovník

#### **2. Subtesty performační části:**

- Uspořádávání obrázků.
- Doplnování obrázků.
- Kostky.
- Skládání.
- Symboly.





## 2. Testy paměti a pozornosti

### a) Test pozornosti D2

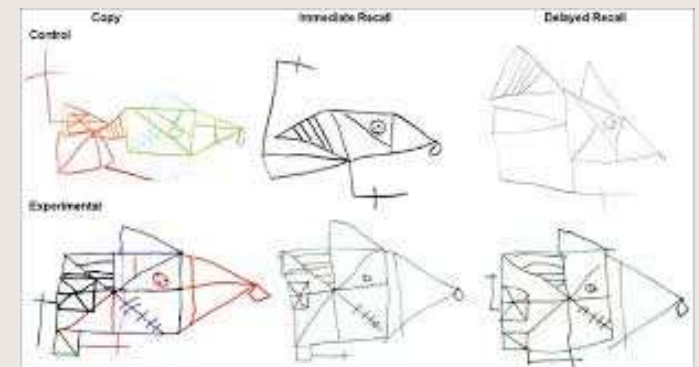
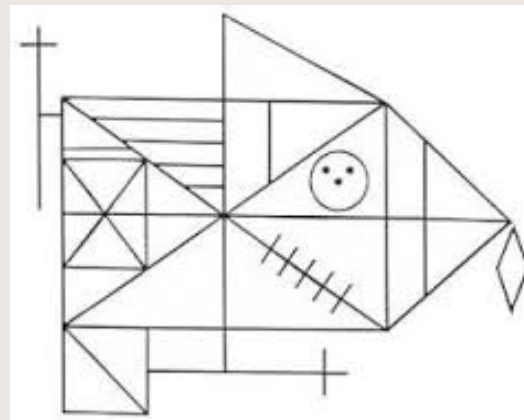
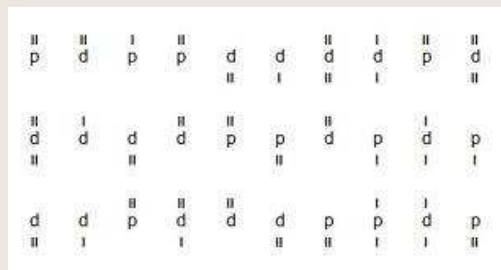
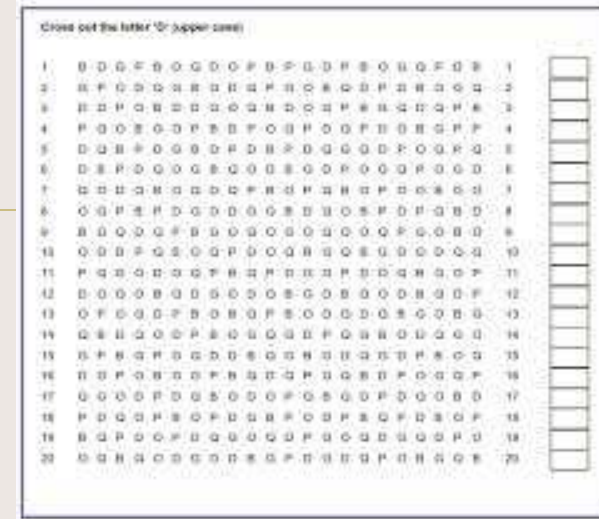
Přeškrtnat všechny d se dvěma čárkami.

### b) Bourdonova metoda

Zaškrtnávat vybrané značky.

### c) Test neverbální paměti – Rey-Osterriethova komplexní figura

Zapamatovat si co nejvíce z obrazce z 18 prvků.



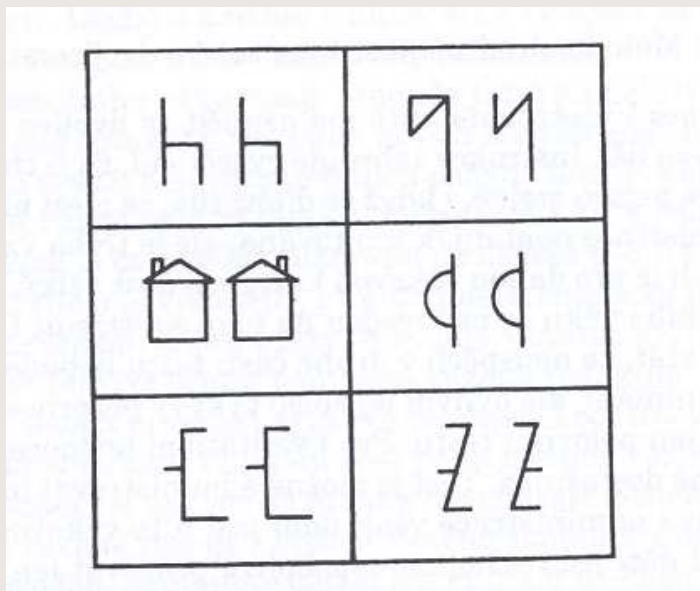
### 3. Zkoušky parciálních a kombinovaných schopností

#### a) Diagnostika laterality

Test podle Matějčka a Žlaba.

#### b) Edfeldtův reverzní test

Rozlišovat obrácené  
a zrcadlově otočené tvary.



Záznamový list č. 19 T-238  
**Z K O U Š K A L A T E R A L I T Y**

Jméno, příjmení	Dat.nar.	Věk: r. měs.
Horní končetiny DQ =	FENOTYP LATERALITY	
Dat.vyšetření	Examin.	
Horní končetiny	P	A
	L	Poznámky
01/ Korálky do lahvičky		
02/ Zasouvání kolíků		
03/ Klíč do zámku		
04/ Miček do škatulky		
05/ Jakou máš sílu		
06/ Zašroubování hrdla láhve		
07/ Sáhni si na ucho, nohu, nos		
08/ Jak vysoko dostaneš		
09/ Tlesknutí		
10/ Jehla a nit		
<b>NÁHRADNÍ ZKOUŠKY</b>		
11/ Komin z kostek		
12/ Strouhání mrkve		
<b>OKO</b>		
01/ Manoptoskop		
02/Kukátko		
DQ =	tj.:	Typ

**GENOTYP:** 1. Vyskytuje se ve Vašem příbuzenství leváctví?  
 kdo? .....NE ANO

2. Lateralita rodičů a sourozenců dítěte: P A L  
 matka  
 otec  
 sourozenec

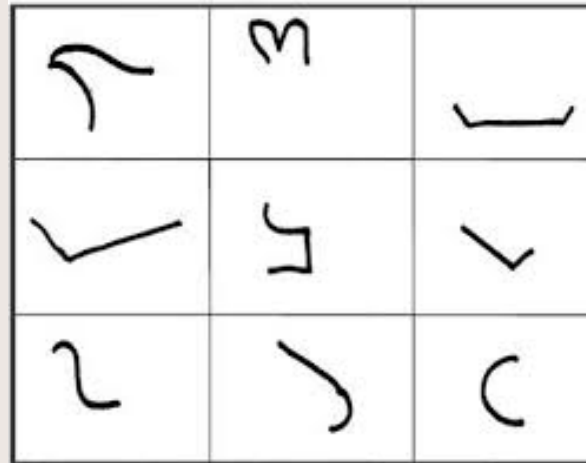
3. Upřednostňovalo dítě jednu ruku?  
 - při uchopování hraček ANO NE  
 - při jídle ANO NE  
 - při kreslení, psaní ANO NE

4. Bylo dítě přecvičováno? NE ANO - kdy .....  
**GENOTYP:** P1 P2 L1 L2

## 4. Zkoušky kreativity

### Torranceho figurální test tvořivého myšlení

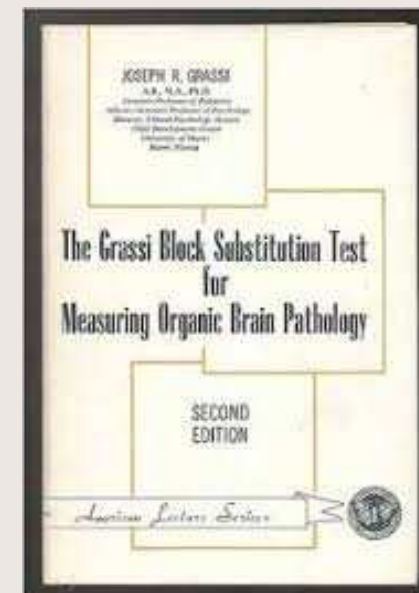
- Tvoření obrázku.
- Neúplné figury.
- Opakované figury.



## 5. Testy organicity

- Narušení orientace.
- Postižení intelektových funkcí.
- Labilita a oploštělost emocí.

### Grassiho test organicity



## **B. Testy osobnosti**

### **1. Projektivní metody**

• Člověk odpovídá podle smyslu, který pro něho tato situace má.

#### **a) Projektivní testy verbální**

##### **• Rorschachův test**

• Používá se především pro diagnostiku **organických poškození a psychotických onemocnění.**





Příloha: Karel, 8;0 let

I. bez latence

1. Někej pavouk třeba  
(při Q: s křídlama, dyž letí) – míní brouka G<sub>o</sub> BT<sub>o</sub><sup>a</sup> T (dětské V)

2. Někej netopýr taky (Q – tady má oči) Gzw<sub>o</sub> F<sub>o</sub> T V

II 5s

1. Někej člověk nebo nevim  
(Q – Zw = pusa, D2 = oči) Gzw<sub>o</sub> F<sub>o</sub> Md

III 5s

1. To by mohlo ... záda nějakýho brouka Gzw<sub>o</sub> F<sub>o</sub> Td

IV

1. Třeba nějak obr, zdálky (Q – že je to černý,  
proto zdálky) D<sub>o</sub> FHd<sub>o</sub> M-Mag (dětské V)

V 5s

1. Někej pták G<sub>o</sub> F<sub>o</sub> T (dětské V)

2. Nebo netopýr eště taky G<sub>o</sub> F<sub>o</sub> T V

VI 5s

1. Třeba nějak pták G<sub>o</sub> F<sub>o</sub> T persev.

VII

Tabuli rychle odkládá, nelze  
přimět k výkladu

Selhání

VIII 20s

1. Náká muška pod mikroskopem, zvětšená  
(Q – tady je hlava, a že je to barevný) Gv FFb- T Fb šok

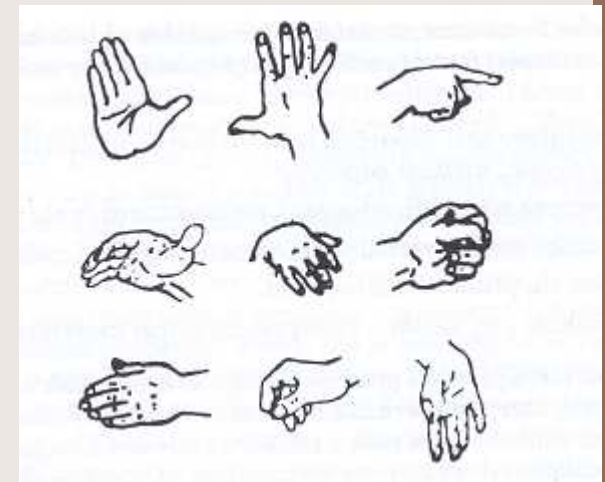
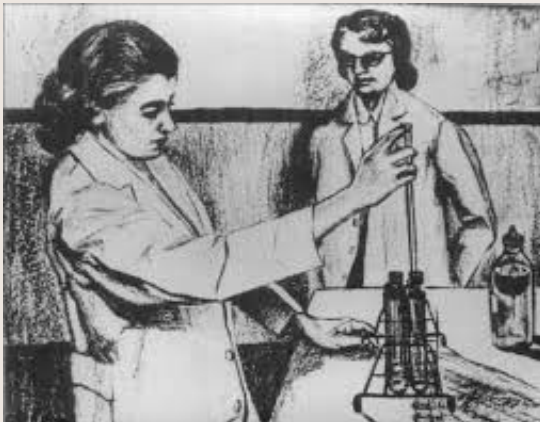
2. Nebo nějak brouk (při Q popírá  
původní odpověď a uvádí novou – ozdoba) G<sub>o</sub> F<sub>o</sub> T persev.

## Tematický apercepční test

- Test tvoří 31 obrázků, na kterých jsou méně strukturované (nejednoznačné) situace.

## Test ruky

- 10 karet, na nich je lidská ruka v nějaké poloze: Co asi může dělat tato ruka?



## b) Projektivní testy grafické

### Kresba postavy

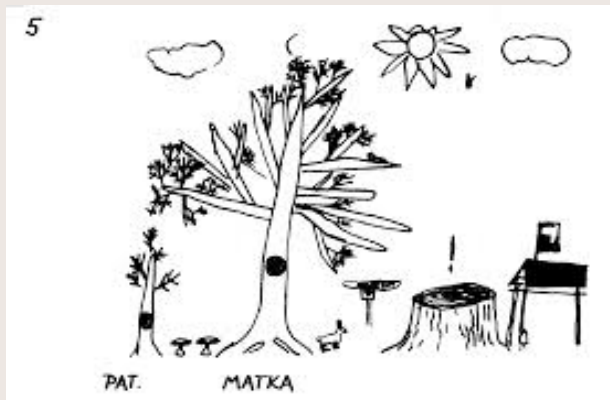
- Úkolem je do levé poloviny nakreslit lidskou postavu a na druhou stranu nakreslit osobu opačného pohlaví.

### Test kresby stromu

- nakreslit jakýkoli nejechličnatý strom – strom je ideální nositel projekce.

### Test tří stromů.

### Test Dům–Strom–Člověk.



## 2. Testy volby

### Lüscherův barvový test

- Barevné karty se rozloží a proband je vybírá, podle toho, jak se mu líbí.

## 3. Objektivní testy osobnosti

### Stroopův Colour Word Test

- Pro zjišťování odolnosti vůči psychické zátěži.



## **4. Dotazníkové metody**

- Dotazníky obsahují **několik set položek** (většinou od 250 do 550 tvrzení), na něž proband odpovídá „**souhlasím, nesouhlasím, nevím**“.

### **Výhody dotazníkových metod:**

- **Převážně jednoduchá a rychlá administrace a rychlé vyhodnocení výsledků.**

### **Nevýhody dotazníkových metod:**

- **Diagnostická hodnota závisí na schopnosti introspekce.**

### **a) Eysenckovy dotazníky**

Eysenck Personality Inventory (EPI), Eysenck Personality Questionnaire (EPQ) – česky DOPEN.

Dotazníky jsou založeny na popisu **čtyř faktorů**:

- **Extraverze**
- **Introverze**
- **Neuroticismus**
- **Psychoticismus.**

### **b) Cattellův šestnáctifaktorový dotazník (16 PF)**

Primární faktory – vřelost, emocionální stabilita, uzavřenost, dominance, živost, otevřenost ke změnám, perfekcionismus, senzitivita .

### **c) Minnesota Multiphasic Personality Inventory (MMPI)**

Hodnocení klinických škál – například deprese, paranoidita, schizofrenie, sociální introverze x extraverte, maskulinita – femininita.

## **d) NEO osobnostní inventáře – BIG FIVE**

---

**Pět základních dimenzí osobnosti:**

- **OPENNESS** – Otevřenost vůči zkušenosti .
- **CONSCIOUSNESS** – Svědomitost.
- **EXTRAVERSION** – Extraverze.
- **AGREABLENESS** – Přívětivost .
- **NEUROTICISM** – Neuroticismus.

**NEO Personal Inventory (NEO–PI)**

Inventář obsahuje 240 výpovědí, kterými byste mohli popsat jiného člověka. Přečtěte si pozorně každou výpověď uvedenou v seznamu položek a posuďte, do jaké míry vystihuje posuzovaného člověka.

Své odpovědi označte křížkem **X** do záznamového listu podle následujícího vzoru:

<b>VN</b>	<b>Vůbec nevystihuje</b>	<i>(pokud výpověď posuzovaného člověka vůbec nevystihuje)</i>	<input checked="" type="checkbox"/>	<b>SN</b>	<b>N</b>	<b>SV</b>	<b>UV</b>
<b>SN</b>	<b>Spíše nevystihuje</b>	<i>(pokud výpověď posuzovaného člověka spíše nevystihuje)</i>	<b>VN</b>	<input checked="" type="checkbox"/>	<b>N</b>	<b>SV</b>	<b>UV</b>
<b>N</b>	<b>Neutrální</b>	<i>(ani výstižná ani nevýstižná výpověď)</i>	<b>VN</b>	<b>SN</b>	<input checked="" type="checkbox"/>	<b>SV</b>	<b>UV</b>
<b>SV</b>	<b>Spíše vystihuje</b>	<i>(pokud výpověď posuzovaného člověka spíše vystihuje)</i>	<b>VN</b>	<b>SN</b>	<b>N</b>	<input checked="" type="checkbox"/>	<b>UV</b>
<b>UV</b>	<b>Úplně vystihuje</b>	<i>(pokud výpověď posuzovaného člověka úplně vystihuje)</i>	<b>VN</b>	<b>SN</b>	<b>N</b>	<b>SV</b>	<input checked="" type="checkbox"/>

Vždy si pozorně přečtěte každou výpověď a co možná nejpřesněji posuzovaného člověka popište. Pracujte prosím pozorně a po vyplnění každého sloupce záznamového listu zkontrolujte, zda jste nevynechali žádnou odpověď.

Dávejte pozor na to, aby Vaše odpovědi byly v záznamovém listu vždy zaznamenány na správném místě.

Pokud se při vyplňování spletete nebo budete chtít odpověď změnit, přeškrtněte nesprávné řešení, označte novou volbu a navíc ji výrazně podtrhněte.

Před tím, než začnete odpovídat, vyplňte prosím údaje ze záhlaví záznamového listu.

Do seznamu položek nic nezaznamenávejte a vratte jej společně se záznamovým listem.

- 211 Někdy mě napadají děsivé myšlenky.
- 212 S lidmi, s nimiž pracuji, mám zároveň přátelské vztahy.
- 213 Bylo by pro mě obtížné nechat svou mysl bloudit bez kontroly a záměrného vedení.
- 214 Věřím, že člověk je ve svém nitru od přirozenosti dobrý.
- 215 V práci jsem výkonný(-á) a efektivní.
- 216 I malé mrzutosti mě vyvedou z míry.
- 217 Mám rád(a) večírky s mnoha lidmi.
- 218 Mám rád(a) poezii, která je založena spíše na pocitech a představách než na ději.
- 219 Zakládám si na tom, jak chytře dokážu lidi ovládat.
- 220 Strávím mnoho času hledáním věcí, které jsem nedal(a) na své místo.
- 221 Pokud se něco nedaří, až příliš často se tím nechávám odradit a mám pocit, že to vzdám.
- 222 Není pro mne snadné převzít kontrolu nad situací.
- 223 Jména dalekých krajů, nebo třeba zvláštní vůně ve mně někdy vyvolají velmi intenzivní nálady a pocity.
- 224 Jestliže mohu někomu pomoci, vždy tak učiním.
- 225 Muselo by mi být opravdu špatně, abych nešel(nešla) do práce.
- 226 Cítím se trapně, když mí známí dělají bláznivé věci.
- 227 Jsem velmi aktivní.
- 228 Cestou k téměř místu používám stále stejnou trasu.
- 229 Často se dostanu do sporu se svou rodinou nebo spolupracovníky.
- 230 Někdy jsem až chorobně pohlcen(a) prací.
- 231 Svě city držím vždy pod kontrolou.
- 232 Jsem rád(a) v davu sledujícím sportovní utkání.
- 233 Mám spoustu intelektuálních zájmů.
- 234 Myslím si, že jsem výjimečný(-á).
- 235 Mám dostatek sebekázně.
- 236 Jsem emocionálně stabilní.
- 237 Snadno se rozesměji.
- 238 Věřím, že „nová morálka“ založená na extrémní toleranci vlastně ani žádnou morálkou není.
- 239 Raději budu znám(a) jako „milosrdný(-á)“ než „spravedlivý(-á)“.
- 240 Než odpovím na otázku, dvakrát si odpověď promyslím.





## 5. Posuzovací stupnice (škály)

---

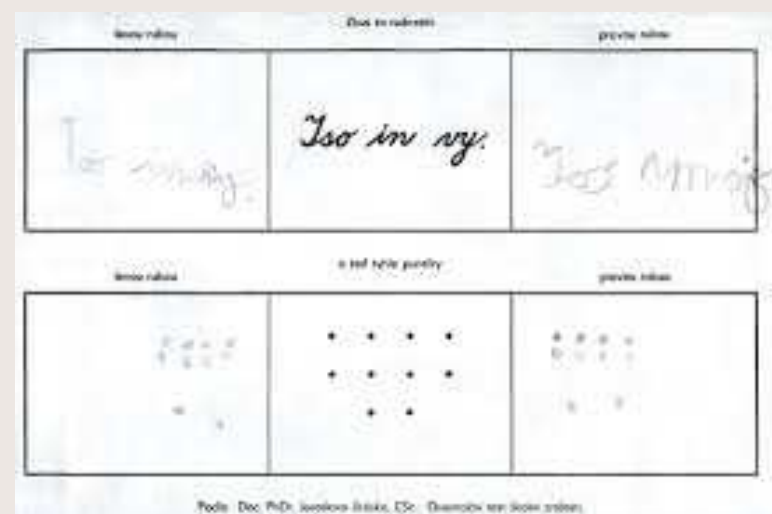
- Jedná se o rozhovory psychologa s pacientem, kdy psycholog zaznamenává pacientovy odpovědi týkající se projevů nemoci – popis symptomů.
- Zhodnocení průběhu a výsledků léčby.
- Například škály pro hodnocení symptomů schizofrenie, deprese a mánie.

## Specifické metody pro vyšetření dětí

### a) Vyšetření školní zralosti

Jiráskova verze Kernova testu:

- kresba mužské postavy,
- napodobení psacího písma,
- nakreslení struktury bodů podle předlohy.



## b) Scénotest

•Dítěti postavilo nějakou scénu ze života své rodiny – například „jak slavíme Vánoce“.

## c) Test světa

•Dítěti je předložena sada miniaturních hraček (domy, stromy, ploty, auta, zvířata, lidi) a má postavit cokoliv, co bude chtít.

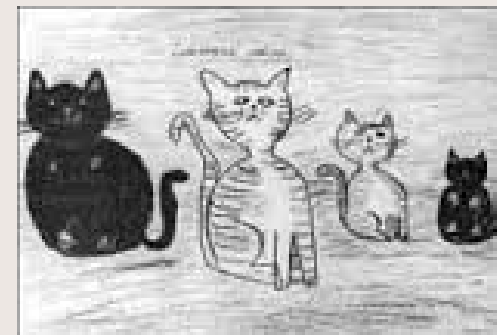
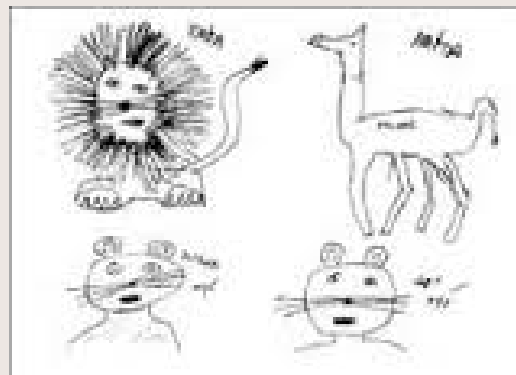
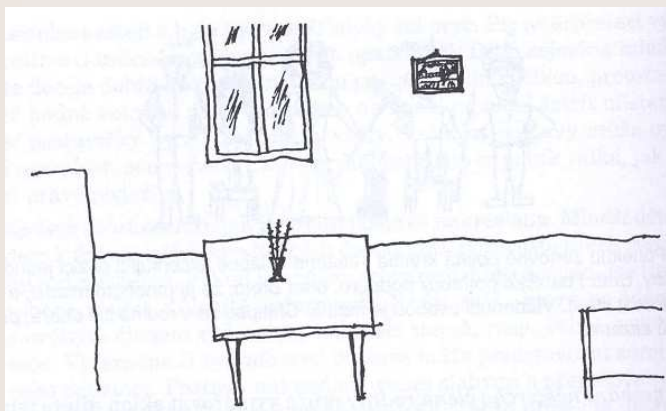


### d) Kresba rodiny

- Zadání: „Nakresli obrázek, který by vyjadřoval život celé vaší rodiny.“

### e) Kresba začarované rodiny

- Zadání: „Nakresli, jak by to vypadalo, kdyby přišel kouzelník a jednotlivé členy rodiny začaroval do zvířat.“



## **Právní předpisy týkající se osob s duševním onemocněním**

---

**Výkony bez souhlasu nemocného – převzít nemocného do ústavní péče, pokud osoba jeví známky duševní poruchy nebo intoxikace ohrožuje sebe či své okolí.**

**Pokud zdravotnické zařízení převezme nemocného do ústavní péče bez jeho souhlasu, musí hospitalizaci hlásit do 24 hodin soudu.**

**Pokud se v průběhu ústavní léčby duševní stav pacienta zlepší natolik, že již není nebezpečný sobě či okolí, potom ho již nelze dále nedobrovolně v ústavu držet.**

## Ochranná léčba

---

Ochranné léčení je **povinné léčení uložené soudem pachateli trestného činu, který trpí duševní poruchou.**

Duševní porucha vedla k vymizení schopnosti pachatele rozpoznat, jaké jednání je nebezpečné pro společnost (**rozpoznávací schopnosti**) nebo k vymizení schopnosti zdržet se takového protispolečenského jednání (**ovládací schopnosti**).

Soud ukládá různé druhy ochranných léčení (**psychiatrické, sexuologické, protialkoholní, protitoxikomanické**).

# Řízení o způsobilosti k právním úkonům

Návrh na zahájení řízení může podat státní orgán, zdravotnické zařízení, orgány sociální péče, procesně způsobilá osoba.

Osoby zbavené nebo omezené ve způsobilosti mají soudem určeného opatrovníka.

Osoba zbavená způsobilosti k právním úkonům **nemůže činit žádné právní úkony.**

Nezpůsobilost k právním úkonům **nevyklučuje** způsobilost k protiprávním úkonům (**trestní odpovědnost**).

**Osoba omezená ve způsobilosti k právním úkonům není způsobilá k těm majetkoprávním a pracovně právním úkonům, které jsou v rozsudku taxativně vymezeny.**