The background of the slide is a spiral-bound notebook with a light beige, textured cover. The metal spiral binding is visible on the left side. The text is centered on the page in a bold, red, serif font.

2. NORMA, NORMALITA, MKN-10, PŘÍČINY VZNIKU PSYCHICKÝCH NEMOCÍ

POJETÍ NORMY

Hranice mezi normální a abnormální variantou jakékoli psychické vlastnosti je pohyblivá.

Mění se v čase, v závislosti na sociálním a kulturním kontextu.



RELIGION

The most common mental illness

1. Statistická norma

Relativně objektivní a exaktní.

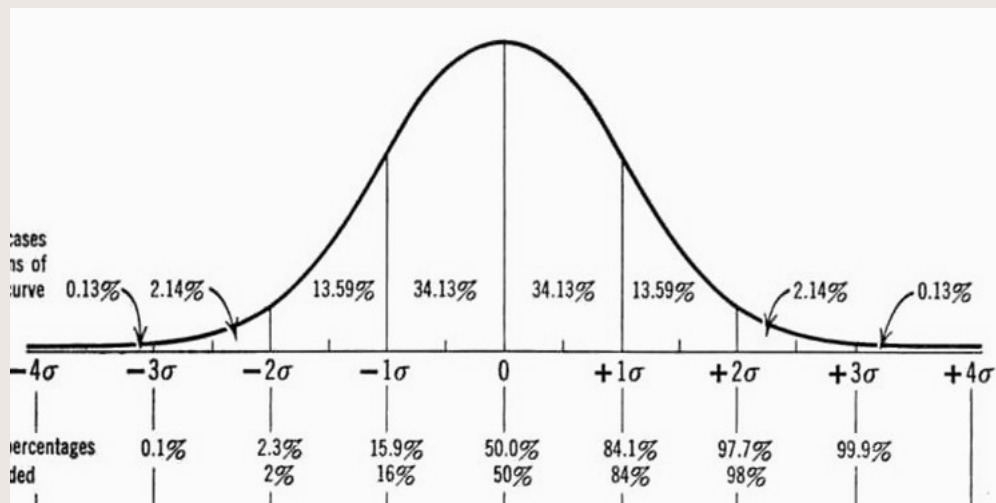
Gaussova křivka – normální rozložení vlastnosti v populaci.

Rozptyl (střední kvadratická odchylka průměru) – ukazuje, jak jsou hodnoty rozptýleny kolem průměru v populaci:

$$\sigma^2 = (1/(N))\sum_{i=1}^n (x_i - \mu)^2$$

Hranice široké normy je vymezena dvěma směrodatnými odchylkami na obě strany od průměru.

IQ	%
více než 130	2
120 – 129	7
110 – 119	16
100 – 109	25
90 – 99	25
80 – 89	16
70 – 79	7
méně než 70	2

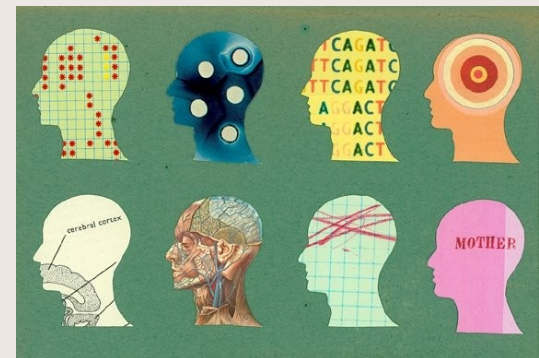


2. Funkční norma

Normální je to, co umožňuje optimální fungování jedince.

3. Pragmatická (etická) norma

Normou je úspěšné dosažení určitého cíle bez ohledu na prostředky.



4. Sociokulturní norma

To, co je v dané společnosti a kultuře obvyklé.

Mediální norma představuje vzor toho, co je prezentováno jako žádoucí nebo standardní.

5. Norma jako ideál

Nejlepší možný výsledek, který se ještě zdá být dostupný.

6. Skupinová norma

Různé sociální skupiny a skupiny vymezené profesně, věkově, náboženskou příslušností se mohou značně lišit.

7. Subjektivní norma pozorovatele

Odráží osobnostní vlastnosti člověka a situační působení nějakého aktuálního vlivu.



NORMALITA

Vymezení normality závisí na aktuální úrovni poznání v dané společnosti.

Neznámé je odmítáno, protože vyvolává strach a nejistotu.

Proměna hodnotového systému a z toho vyplývajících postojů je vázána na změny, k nimž ve společnosti dochází.



KLASIFIKAČNÍ SYSTÉMY

Mezinárodní seznam příčin smrti - 1893 v Chicagu.

5. revize Mezinárodní klasifikace nemocí (International Classification of Diseases) (1938) – duševní zaostalost, schizofrenie, maniodepresivní psychóza.

6. revize – psychiatrii věnována samostatná kapitola.

MKN-10

- 10. revize Mezinárodní klasifikace nemocí (1992)
- Světová zdravotnická organizace (WHO).

**The ICD-10
Classification of Mental
and Behavioural
Disorders**

**Clinical descriptions and
diagnostic guidelines**

MKN-10 – V. kapitola (písmeno F):

F00 – F09	Organické duševní poruchy.
F10 – F19	Duševní poruchy a poruchy chování vyvolané účinkem psychoaktivních látek.
F20 – F29	Schizofrenie, schizofrenní poruchy a poruchy s bludy.
F30 – F39	Poruchy nálady (afektivní poruchy).
F40 – F49	Neurotické poruchy, poruchy vyvolané stresem a somatoformní poruchy.
F50 – F59	Behaviorální syndromy spojené s fyziologickými poruchami a somatickými faktory.
F60 – F69	Poruchy osobnosti a chování u dospělých.
F70 – F79	Mentální retardace (duševní opožďení).
F80 – F89	Poruchy psychického vývoje.
F90 – F98	Poruchy chování a emocí se začátkem obvykle v dětství a adolescenci.

F20-F29
Schizophrenia, schizotypal and delusional disorders

F20 Schizophrenia

F20.0 Paranoid schizophrenia
F20.1 Hebephrenic schizophrenia
F20.2 Catatonic schizophrenia
F20.3 Undifferentiated schizophrenia
F20.4 Post-schizophrenic depression
F20.5 Residual schizophrenia
F20.6 Simple schizophrenia
F20.8 Other schizophrenia
F20.9 Schizophrenia unspecified

A fifth character may be used to classify course:

- .x0 Continuous
- .x1 Episodic with progressive deficit
- .x2 Episodic with stable deficit
- .x3 Episodic remission
- .x4 Incomplete remission
- .x5 Complete remission
- .x6 Other
- .x7 Course uncertain, period of observation too short

F21 Schizotypal disorder

F22 Persistent delusional disorders

F22.0 Delusional disorder
F22.8 Other persistent delusional disorders
F22.9 Persistent delusional disorder, unspecified

F23 Acute and transient psychotic disorders

F23.0 Acute polymorphic psychotic disorder without symptoms of schizophrenia
F23.1 Acute polymorphic psychotic disorder with symptoms of schizophrenia
F23.2 Acute schizophrenia-like psychotic disorder
F23.3 Other acute predominantly delusional psychotic disorders
F23.8 Other acute and transient psychotic disorders
F23.9 Acute and transient psychotic disorders unspecified

A fifth character may be used to identify the presence or absence of associated acute stress:

- .x0 Without associated acute stress
- .x1 With associated acute stress

F30-F39
Mood (affective) disorders

Overview of this block

F30 Manic episode

F30.0 Hypomania
F30.1 Mania without psychotic symptoms
F30.2 Mania with psychotic symptoms
F30.8 Other manic episodes
F30.9 Manic episode, unspecified

F31 Bipolar affective disorder

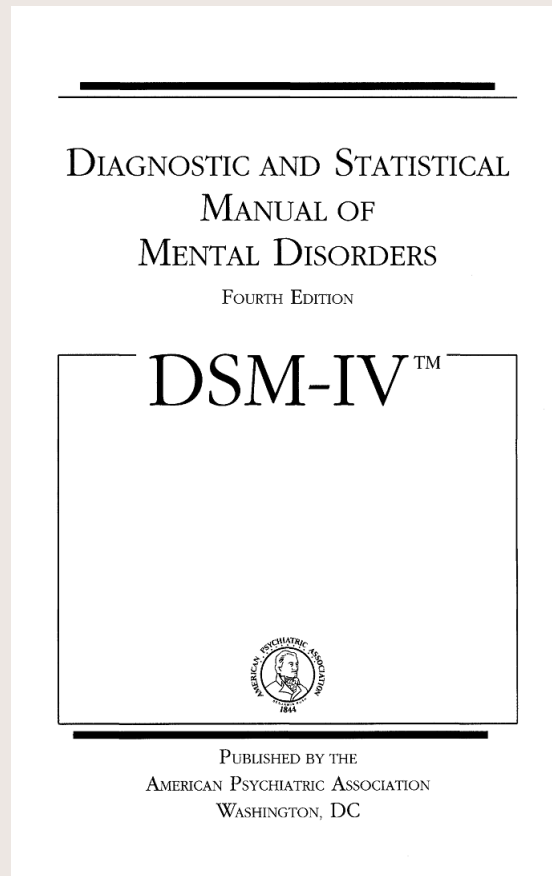
F31.0 Bipolar affective disorder, current episode hypomanic
F31.1 Bipolar affective disorder, current episode manic without psychotic symptoms
F31.2 Bipolar affective disorder, current episode manic with psychotic symptoms
F31.3 Bipolar affective disorder, current episode mild or moderate depression
F31.4 Bipolar affective disorder, current episode severe depression without psychotic symptoms
F31.5 Bipolar affective disorder, current episode severe depression with psychotic symptoms
F31.6 Bipolar affective disorder, current episode mixed
F31.7 Bipolar affective disorder, currently in remission
F31.8 Other bipolar affective disorders
F31.9 Bipolar affective disorder, unspecified

F32 Depressive episode

F32.0 Mild depressive episode
F32.1 Moderate depressive episode
F32.2 Severe depressive episode without psychotic symptoms
F32.3 Severe depressive episode with psychotic symptoms
F32.8 Other depressive episodes
F32.9 Depressive episode, unspecified

Americká psychiatrie – 1952 – Diagnostický a statistický manuál duševních chorob (DSM-I).

Nyní DSM-V.



Contents

Click Table of Contents entries to reach corresponding book sections.

Task Force on DSM-IV	ix
Acknowledgments	xiii
Introduction	xv
Cautionary Statement	xxvii
Use of the Manual	1
DSM-IV Classification	13
Multiaxial Assessment	25
Disorders Usually First Diagnosed in Infancy, Childhood, or Adolescence	37
Delirium, Dementia, and Amnestic and Other Cognitive Disorders	123
Mental Disorders Due to a General Medical Condition	165
Substance-Related Disorders	175
Schizophrenia and Other Psychotic Disorders	273
Mood Disorders	317
Anxiety Disorders	393
Somatoform Disorders	445
Factitious Disorders	471
Dissociative Disorders	477
Sexual and Gender Identity Disorders	493
Eating Disorders	539
Sleep Disorders	551
Impulse-Control Disorders Not Elsewhere Classified	609
Adjustment Disorders	623

PŘÍČINY VZNIKU PSYCHICKÝCH NEMOCÍ

Funkcí psychiky je regulace vztahů jedince k jeho životnímu prostředí.

Funkční úrovně mozku:

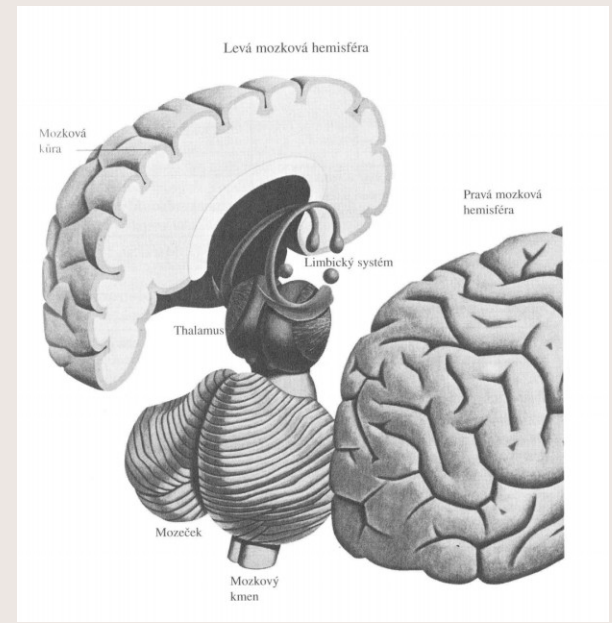
- **Hypotalamus** – vegetativní funkce a hormonální funkce.
- **Mozkový kmen** – pudry („ještěří mozek“).
- **Limbický systém** – emoce („savčí mozek“).
- **Mozková kůra** – vůle.

Levá hemisféra

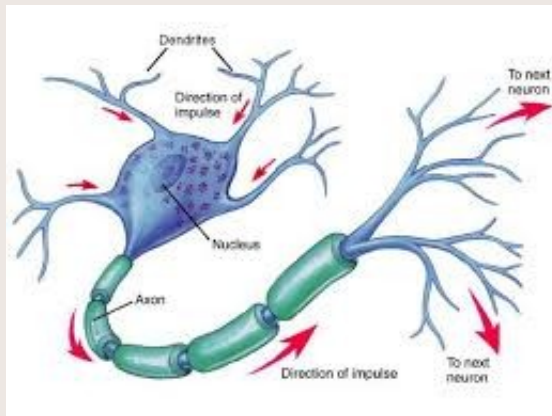
– řeč, abstraktní pojmové myšlení.

Pravá hemisféra

– imaginace, prostorové vnímání.



Neurony, synapse



Neurotransmitery:

- **Dopamin** – kontrola motoriky.
- **Serotonin** – reguluje úroveň aktivace.
- **Endorfin** – zvýšená produkce ve stavu bolesti.
- **Adrenalin** – posiluje vzrušení i útlum.
- **Acetylcholin** – excituje.

Příčiny psychických poruch neznáme.

Na jejich vzniku se podílí více příčin, které jsou ve vzájemné interakci.

Míra působení rizikového faktoru závisí na:

- Intenzitě působení.
- Délce působení.
- Fázi vývoje daného jedince.
- Vnímavosti, citlivosti daného jedince.



Hlavní rizikové faktory:

A. Dědičné dispozice, genetické programy:

Genetické programy se realizují v interakci s prostředím.

B. Vlivy vnějšího prostředí:

- a) **Materiální faktory** – špatné životní prostředí – chemické, fyzikální, biologické vlivy.
- b) **Sociální faktory** – nároky na fungování ve společnosti.
- c) **Interpersonální faktory** – problematické mezilidské vztahy.
- d) **Naučené nevhodné způsoby prožívání a myšlení.**

C. Vnitřní rizikové faktory:

- a) **Tělesné nemoci.**
- b) **Intrapsychické faktory** – do stresových stavů se člověk uvádí sám svými představami, myšlenkami, emocemi.