



13. Speciální zahrady

"Kindness is the language which the deaf can hear and the blind can see"
"Laskavost je jazyk, díky němuž hluchí mohou slyšet a slepí mohou vidět"

Mark Twain

(moto projektu slepecké zahrady Kalpetta, Wayanad District, Kerala, Indie)

Speciální zahrady, většinou nazývány jako zahrady slepecké nebo zahrady smyslů jsou menší rozměrově menší celky speciálně utvářené pro potřeby nevidomých a slabozrakých. Zahrady jsou projektovány tak, aby byly přístupné i osobám na vozíku.

Speciální zahrady jsou většinou součástí botanických zahrad, nebo samostatné uzavřené celky. Charakteristickými znaky těchto zahrad jsou především vyvýšené záhony, popř. zeleň v nádobách, prvky pro echolokaci a především specifický výběr rostlin. Pro speciální zahrady se používají především vytrvalé druhy bylin, které jsou hmatově zajímavé a především rostliny aromatické. Dále se sem často umísťují skalničky (pro svou odolnost a přirozené působení ve vyvýšených záhonech), rostliny sukulentní a bod.

Ve speciálních zahradách jsou rostliny označeny jmenovkami, a to v latině (pokud možno velkým a kontrastním písmem, aby bylo čitelné i slabozrakými) a v písmu slepeckém.

Půdorysné členění bývá většinou kruhové příp. oválné. Méně častěji pak čtvercové uspořádání zahrady (Indie, USA). Výjimkou jsou rozsáhlé speciální zahrady, které se již pohybují na rozmezí speciální zahrady a veřejného parku. Jejich příklady jsem však zařadila do této kapitoly, protože jsou uváděny jako čistě speciální zahrady.



Slepecká zahrada v BZA MZLU Brno je velmi zdařilým českým příkladem slepecké zahrady. Jsou zde umístěny hmatově zajímavé a aromatické rostliny, samozřejmě se jmenovkami. A to i v braillově písmu.

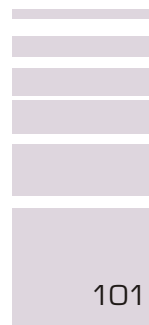
Rostliny



Realizovaných speciálních zahrad je celosvětově poměrně velké množství. Jsou součástí téměř všech významných světových botanických zahrad. Jsou velmi populární, a to mezi zrakově postiženými.

Ke speciálním zahradám neodmyslitelně patří jmenovky ve slepeckém písmu. Zde je navíc i hmatově čitelná latinka. Botanická zahrada Brooklyn.

Půdorysné uspořádání



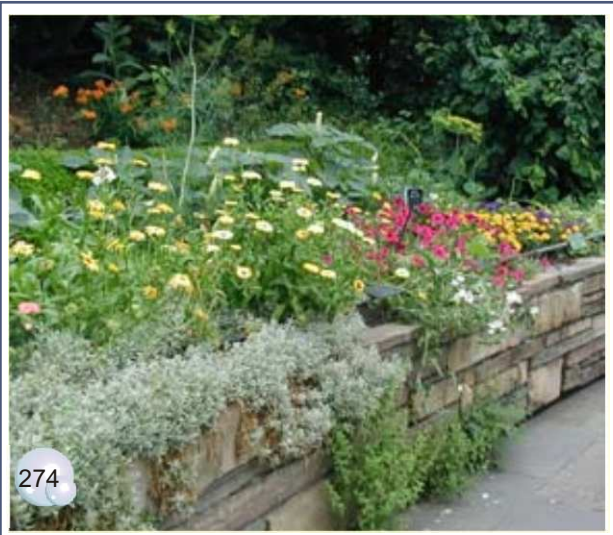
Speciální zahrady vůní vznikají od poloviny 20. století. Nejstarší zahradou vůní, o níž se mi podařily najít informace, je Fragrance garden v Brooklynské botanické zahradě v New Yorku.

Tato nejstarší americká zahrada byla otevřena v roce 1955. Navrhla ji zahradní architektka Alice Recknagel Ireys. Zahrada má tvar oválu, celkové rozměry jsou 100 x 60 stop (cca 30,5 x 18,3 m). Zahrada je orámována vyvýšenými kamennými záhony (28 palců - cca 71 cm), v němž jsou umístěny rostliny, které jsou označeny jmenovkami v brailově písmu. Do čtyř hlavních záhonů jsou rostliny rozděleny, a to na rostliny pro dotyk, tedy se zajímavou strukturou a povrchem listů, rostliny s aromatickými listy, rostliny s vonnými květy a bylinkový záhon. Vnitřní plochu vyplňuje trávník, v samotném středu je umístěna malá fontána. Již tato zahrada stanovuje nejjasnější a nejzákladnější schéma, dle něhož dodnes vzniká většina slepeckých zahrad.

Tyto slepecké zahrady jsou nejčistším příkladem zahradní architektury pro tělesně postižené. A také příkladem nejčastějším, který zažívá v posledním desetiletí opravdu obrovský rozvoj.



273



274

- ▲ Vstupní brána do zahrady vůní v New Yorku.
- ▲ Vyvýšené záhony nejstarší americké slepecké zahrady.
- ▼ První česká slepecká zahrada v arboretu MZLU v Brně



275



13.1 Výběr rostlin pro speciální zahrady

Rostliny pro speciální zahrady vybíráme tak, aby kromě zraku stimulovaly i ostatní smysly. Smysl čichu stimuluje jednoduše, tedy aromatickými rostlinami. Přílišné používání aromatických rostlin a jejich nevhodné kombinace mohou však zahradu učinit až neobyvatelnou. Proto musíme být vždy opatrní na rostliny s výraznou těžkou vůní v době květu a nekombinovat přílišné množství těchto rostlin (Caplan).

Dalším smyslem, můžeme ve speciálních zahradách snadno potěšit je hmat. Vyvýšené záhony umožňují každému dotýkat se rostlin. Používáme tedy rostliny s listy plstnatými, vrásčitými, chlupatými, listy dužnaté, různě tvrdé a různých tvarů. Někdy jsou doporučovány i listy ostnité. Dle mého názoru však ani ostnité ani žahavé rostliny do speciálních zahrad nepatří. Pro hmat jsou zajímavá i suchomázdřitá květenství některých rostlin, např. slaměnky, statice,...

Další spornou otázkou v dostupných pramenech je, zda je možné použít rostliny jedovaté či nikoliv. Většina evropských autorů používání jedovatých rostlin nevylučuje, právě pro to, že jsou mnohdy tvarově zajímavé či aromatické. Dle mého názoru však nebezpečí použití těchto rostlin, plynoucí z přímého kontaktu s nimi, zdaleka nemůže vyvážit jejich zajímavost. Proto v žádném případě nedoporučuji používání jedovatých rostlin v tomto typu zahrad.

Chuť můžeme potěšit umístěním jedlých rostlin, a to především drobného ovoce a zelenin. Ve speciálních zahradách to není tak časté, a protože při ochutnávání rostlin dochází k poškození celistvosti rostliny či k jejímu úplnému odstranění. Proto je vhodné spíše umístění drobných bobulovin, jahod, okrasných kapust i růžičkové kapusty. A to spíše do těch částí, které svým charakterem připomínají venkovskou zahradu či zeleninovou zahrádku.

Rostliny mohou působit i na smysl sluchu, a to především některé druhy trav, keře a stromy s plody, které různě chrastí a pod. I tyto druhy by neměly ve speciálních zahradách chybět.

Mateřídouška je díky své specifické vůni nezbytnou součástí každé speciální zahrady

Okrasné kapusty jsou zajímavé nejen pro hmat, ale i svou chutí.

I obyčejný kopr má příjemné aroma a jemnou strukturu.



276



277

Salvia officinalis je zajímavá nejen vůní, ale i povrchem listů

Stachys byantina patří díky svým sametovým listům k velmi oblíbeným



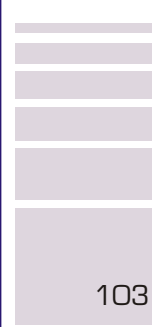
278



279



280



Aceana buchananii	Gypsophilla repens	Phlox subulata
Agastache sp.	Helianthemum vulgare	Potentilla fragiformis
Achillea tomentosa	Helleborus purpurascens	Primula elatior
Ajuga reptans	Hosta plantaginea	Pulmonaria sacharata
Alyssum saxatile	Hyssopus officinalis	Rudbeckia purpurea
Antennaria dioica	Iberis sempervirens	Ruta graveolens
Armeria maritima	Inula ensifolia	Salvia officinalis
Artemisia lanata	Iris pumila	Santolina rosmarinifolia
Artemisia schmidtiana	Lamium maculatum	Santolina rosmarinifolia
Aruncus dioicus	Lavandula angustifolia	Satureja montana
Aurinia saxatilis	Levisticum officinalis	Sedum spurium 'Album'
Bergenia cordifolia	Melissa officinalis	Sedum telephium
Calamintha nepetoides	Mentha arvensis	Sempervivum tectorum
Calamintha nepeta	Mentha piperita	Silene schafta
Cerastium beibersteinii	Mentha spicata	Silene coronaria
Cerastium tomentosum	Mentha suaveolens	Stachys byzantina
Dianthus caryophyllus	Minuartia stellata	Stachys lanata
Dryas octopetala	Monarda didyma	Thymus vulgaris
Echinacea purpurea	Monarda citriodora	Thymus citriodorus
Erica carnea	Monarda didyma	Thymus fagantissimus
Erigeron hybridus	Nepeta x faassenii	Thymus praecox
Fragaria x ananassa	Nepeta mussinii	Thymus serpyllum
Geranium macrorrhizum	Nepeta racemosa	Thymus vulgaris
Geranium maculatum	Origanum vulgare	Veronica gentianoides
Geranium x cantabrigiense	Origanum vulgare 'Aurea'	Vinca minor
Geum montanum	Pachysandra terminalis	

Tento výčet obsahuje pouze nejpoužívanější rostliny pro speciální zahrady, mnohem úplnější seznam uvádí ve své práci K. Černohorská.

Dále můžeme do těchto zahrad umisťovat i okrasné keře, které mají aromatické květy (Philadelphus coronarius, Syringa vulgaris, Viburnum fareri, Buddleja davidii, druhy rodu Lonicera, Wisteria, Robinia ...) nebo druhy se zajímavými listy (druhy rodu Viburnum, Cotoneaster, Deutzia, ...) i dřeviny aromatické (většinou jehličnany, lze použít nízké kultivary rodu Pinus, Picea, Abies, Juniperus, ...)

Zvuk do zahrady vnáší především okrasné traviny např. Briza media, Miscanthus sp., bambusy, ale také některé letničky (Papaver, Nigella) ale i dřeviny (Staphylea pinnata, Betula, Populus tremula, ...)



281



282

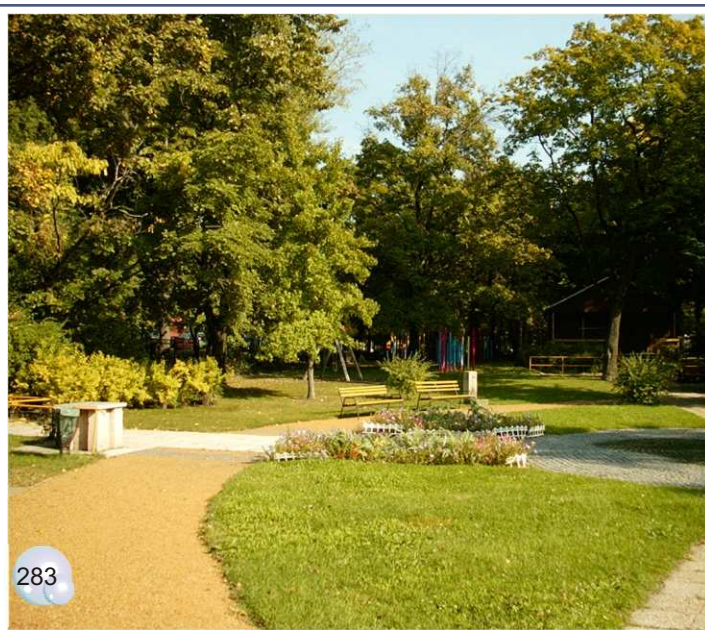
Rostliny vnášející zvuk do zahrady.
Staphylea pinnata a *Briza media*

13.2 Příklady realizací speciálních zahrad

13. 2.1 Slepecká zahrada, Városligét, Budapest, Maďarsko

První východo (nebo středo) evropská slepecká zahrada vznikla v polovině 70tých let v maďarské Budapešti díky velmi silné místní organizaci zrakově postižených.. Kolem nejstaršího městského parku Városligét, kde je zahrada umístěna, stojí hned několik slepeckých ústavů a slepecká škola. Díky typické maďarské centralizaci jsou v Budapešti soustředěna všechna speciální zařízení pro zrakově postižené v zemi. Zahradu dnes využívají především děti všech věkových kategorií z nedaleké školy. Zahrada je veřejně nepřístupná a každou návštěvu je potřeba předem dohodnout.

Nepříliš velká zahrada (zabírá plochu cca 800 m²) je kompozičně uspořádána do několika kruhů, V centru je umístěná fontánka důležitá kvůli echolokaci. Kolem se rozprostírají nevelké plochy trávníku členěné paprsky cest.



283

Pohled na vstupní část zahrady. Vlevo "stolek" s reliéfním zobrazením zahrady, zcela vpravo je centrální kruh s fontánou.

V pozadí menší dětské hřiště.



284

Reliéfní mapa zahrady. Přírodní podmínky se na mramorové desce již podepsaly, přesto je reliéf stále snadno čitelný..

V dalších kruzích pak navazují vyvýšené záhony s aromatickými rostlinami či rostlinami se zajímavým tvarem listů nebo výraznou vůní květů. Jsou sem zařazeny i některé rostliny ostnité a jedovaté. Časem se to neukázalo příliš vhodné. Tyto rostliny, ač pro hmat i čich velmi zajímavé, s sebou nesou drobná nepříjemná zranění nebo i mírné otravy. Především tisy (*Taxus bacata*) umístěné nedaleko budovy správce, v minulosti přivodily již několik mírných otrav a alergických reakcí, proto jsou na tyto rostliny děti předem upozorňovány a nebezpečným rostlinám musí být věnována zvýšená pozornost dozoru dětí.

Rostliny v záhonech byly označeny jmenovkami v Braillově písmu. Vzhledem k častým krádežím měděných tabulek s názvy (zloději v noci přelézali plot do zahrady) byly tyto tabulky odstraněny. Jsou zde rozmístovány jen při pobytu a výuce dětí. Měděné tabulky se připevňují na dřevěné hranoly umístěné v záhonech.

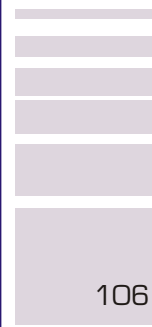
Vlevo: Pohled na vyvýšené záhony. Zdi záhonů jsou zhotoveny z kamene, na horní straně je umístěna vodící kovová tyč.



Dřevěný hranol v levanduli. Na něm by měla být umístěna měděná tabulka s názvem rostliny ve slepeckém písmu.



Vodní střík v samém srdci zahrady slouží k orientaci podle sluchu, tedy k echolokaci. I tento je ohrazen jakýmsi "zábradlím" korespondujícím s materiálem a barvou vodících linií záhonů.



Zídky vyvýšených záhonů jsou zhotoveny z kamene, nahoře opatřeny kovovou vodící tyčí.

Povrchy cest jednotlivých úseků jsou různé, od klasických betonových dlažeb přes kamennou kostku, cihlové dlaždice, keramickou dlažbu, asfalt i štěrk. Podle změny povrchu se děti dokáží v zahradě velmi dobře orientovat pouze nášlapnou metodou.

V zadní části zahrady je umístěna pergola a malý bazének sloužící k osvěžení dětí v parném létě.

V diplomové práci...je zmíněno, že na volně stojící stromy upozorňuje podsadba půdopokryvnými rostlinami. Dnes to již není pravda, mnohé stromy stojí volně v trávníku. To samozřejmě není vhodné (lepší by bylo upozornit na stromy např. oblázky). Na druhou stranu v zahradě se pohybují pouze děti, které toto prostředí dobře znají, brzy si tedy zapamatují, kde který strom stojí. Lze to tedy prominout, ale pouze v takto výjimečném případě.

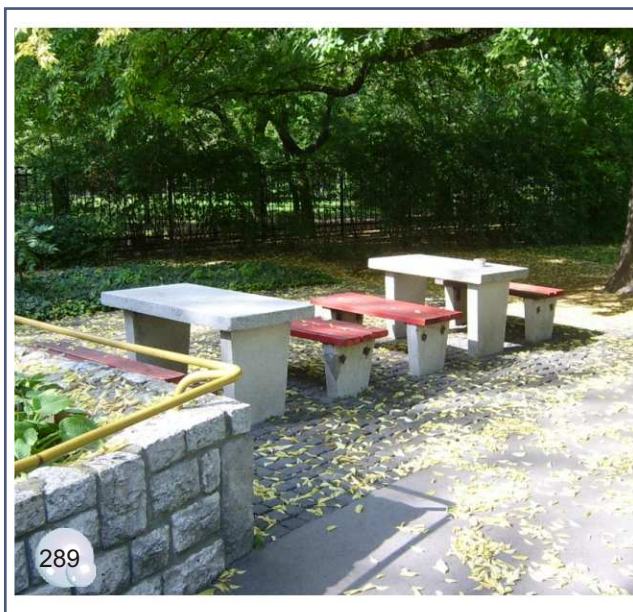
Zahrada slouží nejen k odpočinku dětí, ale umožňuje jim pobyt venku v důvěrně známém a víceméně bezpečném prostředí, kde si zrakově postižené děti mohou dovolit to, co běžně děti zdravé, tedy běhat, hrát si s míčem a pod. Pobyt venku společně s těmito aktivitami výrazně prospívá psychické pohodě dětí.

V zahradě se každoročně konají soutěže tělesně postižených dětí z celého Maďarska, ať již závody vozíčkářů či běh zrakově postižených dětí, ale i turnaje ve stolním tenise.

Mezi oblíbené akce patří i pikniky, kdy se do zahrady přinese jídlo a konzumuje se na dekách na trávníkové ploše.

Jaká tedy budapeštská zahrada je v kostce? Centrální prosluněnou travnatou plochu obklopují vyvýšené záhony chráněné korunami stromů, z nichž většina se nachází již mimo oplocení zahrady. A v samém srdci tryská jemný vodotrysk.

Malý bazének se v létě tává místem osvěžení slepých dětí. V jeho těsné blízkosti je i sbírka trav.



Původní mobiliář zahrady je umístěn napevno, v níkách. Většinou je doplněn i náhradní vodící linií.

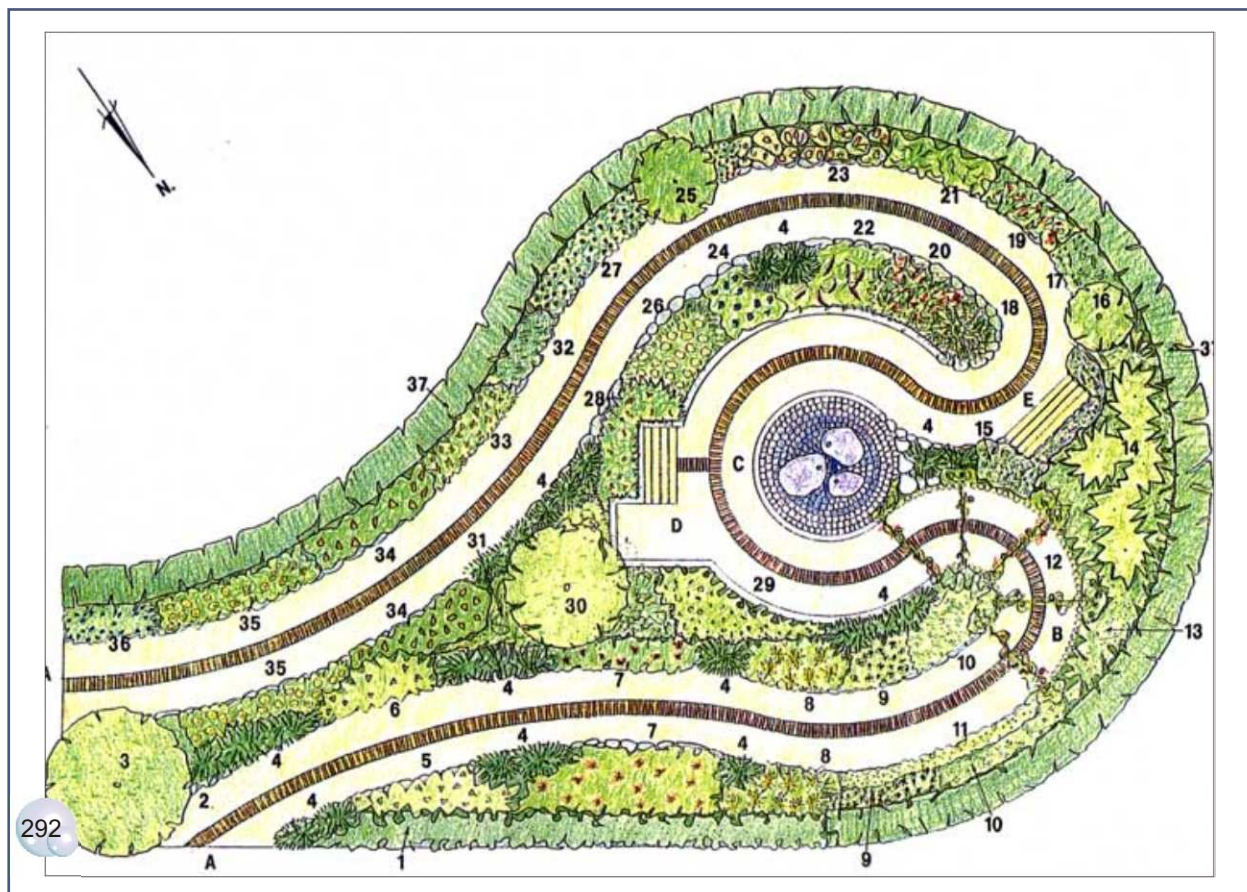


*Za informace uvedené v této kapitole bych ráda poděkovala správci zahrady a jedné z učitelek-
vychovatelek slepecké školy. Ani jeden z nich si však nepřál být jmenován.
Především však moje vděčnost patří maďarské studentce Martě Fisher, která mi pomohla za-
hradu nalézt a ochotně všechny informace z maďarštiny překládala do angličtiny.*

Zahrada z rukou dánské zahradní architektky Helle Nebenlong, která se na tvorbu zahrad pro nevidomé specializuje. Byla otevřena 12 června 2002. Zahrada zabírá 150 m². Cesta skrz zahradu je dlouhá 48 metrů. Jedná se o speciální zahradu záhon pro slepce a vozíčkáře.

Zahrada kompozičně vychází z tvaru kruhu, avšak návštěvníci se nepohybují okružně, nýbrž procházejí celou trasu a vycházejí jinudy, než vešli. I když vchod a východ jsou v těsném sousedství. Středem cesty jde vodící linie pro slepé.

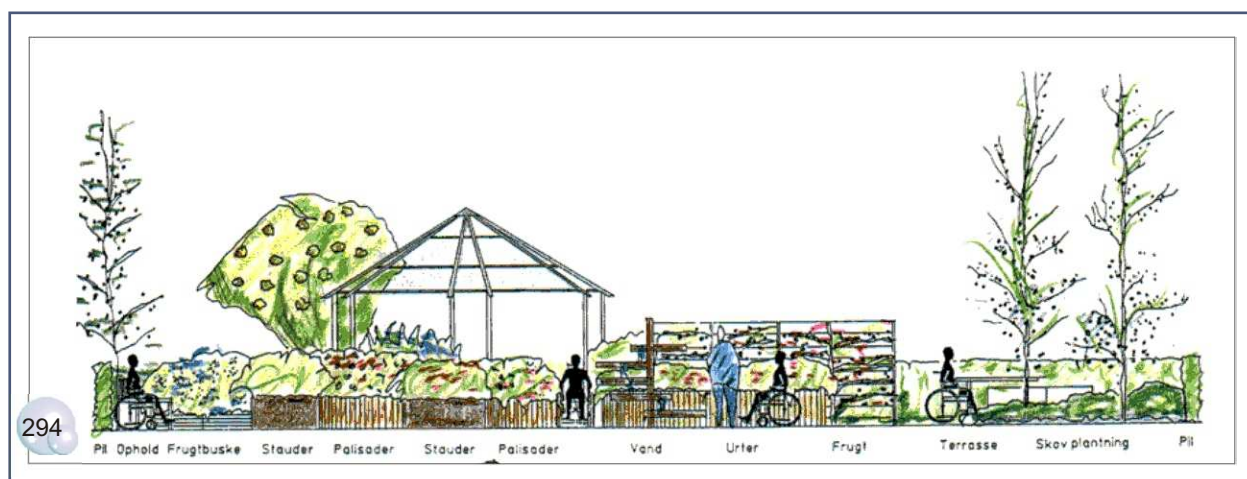
Vyvýšené záhony jsou jak jednostranné (vnější okraj zahrady), tak oboustranné. Zahrada je ohraničena živým plotem. V centru je umístěna fontána, nedaleko ní dvě lavičky ve výklenku mimo hlavní cestu, jedna i s odpočinkovým místem pro vozíčkáře. Součástí zahrady je i jakási pergola s popínavými rostlinami. Na ohraničení záhonů je použito přírodního kamene - vápence



13.2.3 Sepecká zahrada ve Valbyparken, Kobenhaven

A ještě jedna zahrada Dánské autorky. Kruhová zahrada pro tělesně postižená byla otevřena v roce 1996 ve veřejném parku Valbyparken v Kobenhavenu.

V kruhové zahradě s vyvýšenými záhony se našlo místo i pro zahradní altán a posezení u stolu. Nechybí ani fontána pro echolokaci a vertikální konstrukce pro popínavé rostliny.





Vyvýšené záhony dávají šanci každému dotknout se květů, detailně si prohlédnout jejich tvar, zblízka ucítit vůni. Vyvýšené záhony také usnadňují péči, jsou vhodné nejen pro vozíčkáře, ale i pro starší osoby, jimž dolova šetří záda.

Zajímavé je i použití dřevěné palisády jako materiálu na vyvýšené záhony. Vhodným prvkem je i střídání výček jednotlivých záhonů. to umožňuje vozíčkářům i zrakově postiženým bezproblémově vnímat rostliny různého vzrůstu.

Kromě aromatických bylin jsou tedy v kruhově uspořádaných záhonech prezentovány i zajímavé keře. V této zahradě, krom jiného, probíhají i kurzy v poznávání květin a různé soutěže.



Staré výrazně vonné odrůdy tzv. stolistých růží jsou především díky silně vonným květům vhodné pro speciální záhony

Vstup do zahrady. Při použití pergoly musíme dbát nejen na samotnou výšku pergoly, ale počítáme i s tím, kolik nám zaberou rostliny, které hodláme použít. Zvláště u trnitých rostlin je nebezpečí zranění vysoké, především u zrakově postižených.



13. 2. 4 Enabling garden, Botanická zahrada Chicago

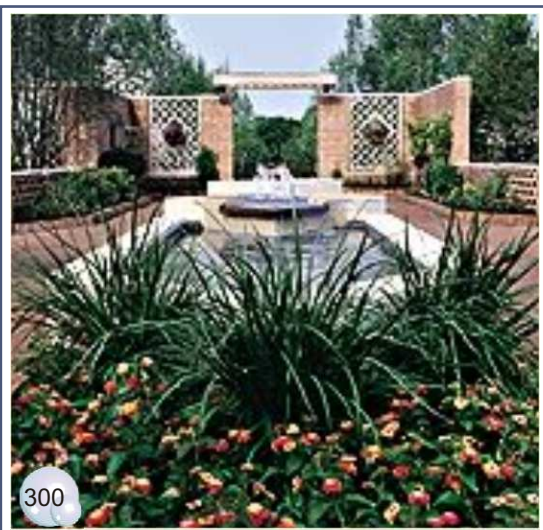
PŮdorys této zahrady působí spíše orientálně, avšak jedná se o nejznámější bezbariérovou zahradu v USA. V doslovném překladu zahradu pro lidi každého věku a všech možností.

Zahrada je již více než dvacet let i ukázkou, jak praktikovat zahradní terapii. Je rozdělena do několika částí. Najdeme tu závěsné nádoby, různé typy vyvýšených záhonů, vyvýšený trávník pro posezení. Celému prostoru dominují taktéž vyvýšené bazény s vodotrysky. Prostor je členěn různými typy vertikálních zahrad.

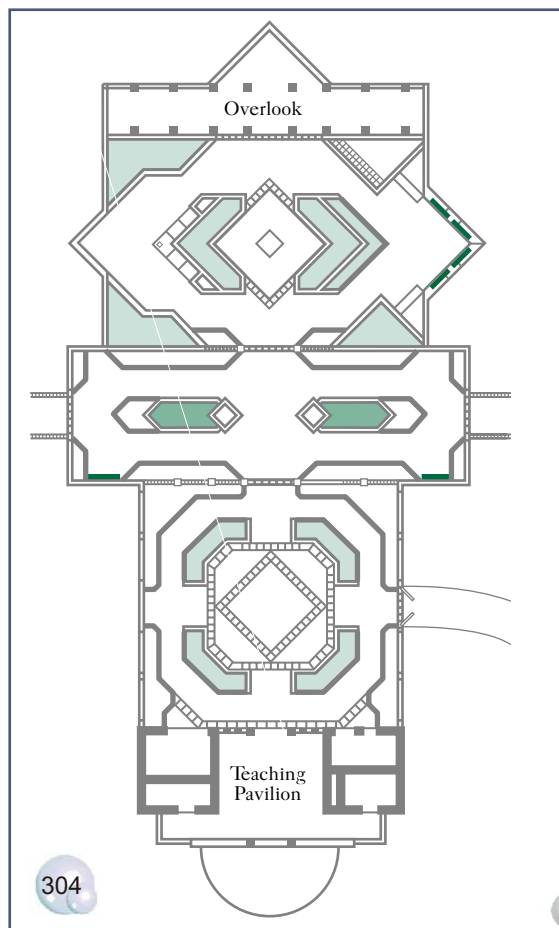
Zajímavým nápadem je i tzv. dlaždicový záhon, vyvýšený záhon pro zrakově postižené, kde jsou jednotlivé rostliny umístěny v plochách kovové mříže, aby bylo umožněno jednodušší orientace v záhonu.

Součástí zahrady je i ukázka bezbariérového zahradního nářadí a vzdělávací centrum.

Tato zahrada se stává inspirací pro terapeutické i soukromé zahrady.



▲ Obrázky z bezbariérové zahrady v Chicagu
▲ Plán zahrady



Pro napsání této kapitoly byly použity materiály ze stránky <http://www.chicagobg.org>, stav ke dni 1. 4. 2006

Odlišnost kultur se projevuje i v zahradní tvorbě. Proto není od věci se podívat na to, jak se k dané problematice staví i v jiných kulturních oblastech světa. Velmi zajímavý je projekt slepecké zahrady v Indické Kerale. Zahrada vznikla v rámci projektu "Každé dítě je vědec" nadace M.S. Swaminathan Research Foundation. V Indii žije celá jedna třetina světové populace zrakově postižených, což je téměř 10 milionů lidí.

Zahrada je součástí botanické zahrady NBRI a má rozlohu 0,1 ha. Je první svého druhu v Indii. Byla otevřena 21. června 2001

Zahrada je rozdělena do čtyř identických částí. Každá z těchto částí obsahuje 8 vyvýšených záhonů. Nad hlavním vstupem voní jasmínový oblouk (*Jasminum flexile*) a stojí tu dvě informační tabule v Braillově písmu. Jedna vysvětluje místopis zahrady a dává dětem instrukce, jak se zde pohybovat, druhá pojednává o zahradě jako celku. Kromě toho jsou ještě v každé části umístěny další informační tabulky se jmény rostlin (místní, anglické a latinské), jejich významu a hospodářském využití, přírodních podmínkách a požadavků pro ochranu.

V centru je umístěna pergola, která poskytuje stín a místo pro odpočinek.

Cesty jsou vydlážděné, jen na změny směru a důležité věci je upozorňováno povrchem s oblázky.



305



306



307

▲ Celkový pohled na slepeckou zahradu

▲ V našich končinách pro slepeckou zahradu nezvyklé použití závěsných nádob. Separace rostlin je vhodnější především kvůli jednoznačnému určení, samostatné nádoby jsou však náročnější na údržbu. Důležitá je správná výška umístění nádoby

◀ Ve středu zahrady je jednoduchý altán poskytující stín i úkryt před náhlým deštěm.



Rozdíl od evropských zahrad není jen v půdorysném členění (místo typického západního kruhu je zahrada členěna do čtyř čtverců - hinduistická symbolika), ale i v umístění rostlin. Rostliny jsou totiž umístěny v závěsných květináčích, nebo v květináčích na sloupech. To umožňuje detailní prozkoumání a ničím nerušené vnímání a rozlišování jednotlivých druhů.



V zahradě jsou umístěny aromatické a léčivé rostliny, rostliny se zajímavými listy. Jsou vyloučeny veškeré rostliny s trny a jedovaté (na rozdíl od evropských zahrad, kde je umístování těchto rostlin ospravedlňováno jejich zajímavostí, si v Indii uvědomují možné nebezpečí)

Pro napsání této kapitoly byly použity materiály ze stránky http://mssrf.org/iec/605/t_s_garden_more.htm, stav ke dni 02. 12. 2005

13.2.6 Zahrada smyslů, Oizumi Ryokuchi Park, Osaka, Japonsko

Další ze zajímavých nahlédnutí do jiné kultury je příklad Zahrady smyslů v Osace. Tato zahrada je svou rozlohou opravdu velká (na rozdíl od klasických speciálních zahrad), je však zahradou čistě specializovanou a není součástí veřejné zeleně, proto byla zařazena do této kapitoly.

. Zahrada smyslů se soustředí především na vnímání hmatem, čichem, zrakem a sluchem. Díky japonské preciznosti je promyšlena do posledního detailu. Kromě barevně a povrchově kontrastní vodící linie v dlažbě jsou návštěvníci upozorňováni na zajímavosti změnou struktury dlažby, v orientaci napomáhají sloupky, vodící kovové linie. Rozdílný je i materiál stěn vyvýšených záhonů a jezírek.

Veškeré záhony jsou vyvýšené, stejně tak i jezírka. *"Vyvýšené záhony a jezírka jsou umístěny tak, aby umožnily stejný požitek stojícím lidem, tak i lidem sedícím a neomezovaly sedící uživatele nebo návštěvníky s omezenou pohyblivostí"* (překlad z AJ).

Informační systém je nejen v Japonštině a Angličtině a v Brailově písmu, ale je tu i zvukový informační systém.



Tradiční japonské "okno" umožňuje zvenčí nahlédnout do zahrady a zve ke vstupu.

Byl kladen důraz na jednoduchost a srozumitelnost celého prostoru (prostor má sloužit k odpočinku, relaxaci), cesty jsou krátké, přímé, jednoduché je i členění záhonů a jezírek.

Do zahrady bylo zajímavě začleněno i jezero, které dominuje celému parku. A to díky vyvýšeným břehům - zdem. V těsné blízkosti jezera pak byly umístěny odpočinkové plochy s lavičkami. Nejen, že se každý může dotknout vody, ale díky bezprostřední blízkosti mohou návštěvníci vnímat jezero opravdu všemi smysly.

Původní menší a jednoduchá slepecká zahrada byla v tomto parku založena v roce 1974. Nová Zahrada smyslů navržena architektem Yoshisuke Miyake byla otevřena v roce 1997. Při její tvorbě bylo využito zkušeností více než 500 slepých a tělesně postižených lidí.



311



313



312



314

Zcela nahoře: Vstupní brána do zahrady.

Nahoře vlevo: Landmarks - jakési značky sloužící pro snadnou orientaci v prostoru jako jsou sloupy či změna povrchu cest.

Nahoře vpravo: Mapa zahrady snadno čitelná zrakově postiženými, snadno dostupná pro vozíčkáře i děti.

Vlevo: Posezení v bezprostřední blízkosti jezera. Ještě nikdy nebylo jezero tak blízko pro vozíčkáře i nevido-

Pro napsání této kapitoly byly použity materiály ze stránky <http://www.design.ncsu.edu/cud/nightsky/sensory/principles.html>, stav ke dni 08. 12. 2005