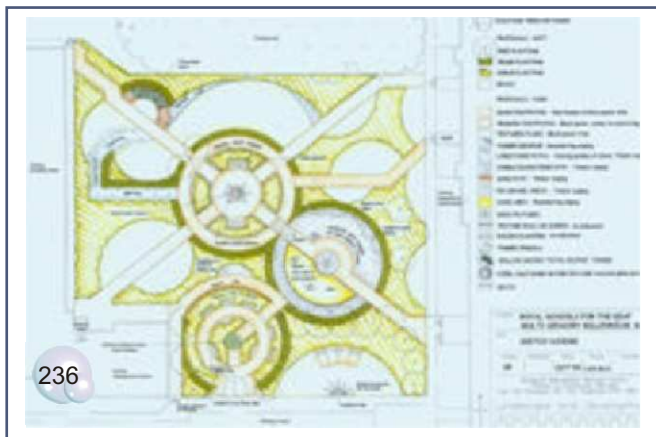
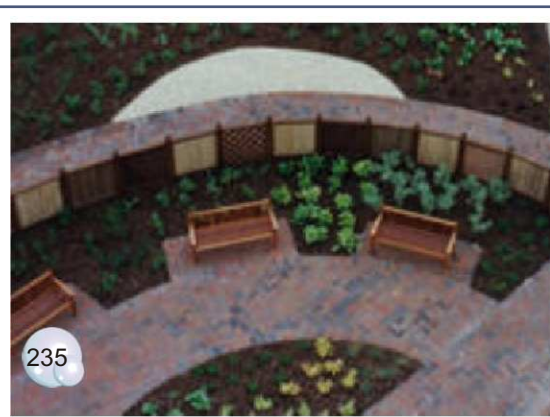


11.5 Příklady realizací zahrad speciálních zařízení

11.5. 1 Royal school for the Deaf Manchester, Velká Británie

Zahrada se nachází v centru školního areálu pro děti s postižením sluchu. Byla navržena zahradní architektkou Sue Robinson. Skládá se z několika samostatných tematických zahrad sloužících jako naučné, ale i relaxační prostory. Autorka používá různé druhy povrchů cest kvůli usnadnění orientace slepých, vyvýšené záhony jsou praktické pro vozíčkáře. Zajímavé je použití tunelu z vrb pro lepší vnímání mezi rozdílem světla a stínu u slepých dětí. Přitom je uspořádání jednoduché a jasně čitelné, umožňující příjemný pobyt dětem s různými kombinacemi postižení.



▲ Zahrada asteroidů

▼ Posezení v japonské zahradě

▲ Celkový plán zahrady, která vznikla na ploše původních dvou tenisových kurtů. Zahrada byla otevřena v roce 2002

► Pohled na centrální část zahrady



Pro napsání této kapitoly byly použity materiály publikované na www.rsdmanchester.org/facilities/garden.html. Stav ke dni 5. 4. 2006

Nová zahrada u výběrové slepecké školy vznikla na místě starého dětského hřiště. Autorkou je Annett Brüggemann. V centru zahrady je vodní hra - fontána pro echolokaci. Hlavním materiálem areálu je kámen, a to žula jako výraz chladu a pískovec vyjadřující teplo.

Zahrada není ani tak zaměřena na poznávání rostlin, jak bývá zvykem u podobných objektů, je spíše zaměřena na neživé materiály, a to jak na různé tvary a druhy kamenů, tak i ostatních neživých materiálů.

V zahradě jsou umístěny i různé drobné atrakce.

Na přání dětí tu bylo umístěno i točité schodiště, a to kvůli nácviku chůze po něm i jako herní prvek.

Zahrada byla otevřena roku 2002



11.5.3. Speciální školy pro sluchově postižené, Ivančice

Stavba ivančického ústavu je spojena s nadšením ivančického advokáta a zemského poslance pana Dr. Antonína Dvořáka. Ten velmi pomohl při rozhodování, které z moravských měst bude mít tu "čest mít ústav hluchoněmých".

O výstavbě ústavu se rozhodli radní města usnesením obecního zastupitelstva dne 19. listopadu 1891. Stavební místo a velká část materiálu byla ústavu tehdy poskytnuta zdarma.

"Stavební plocha, kterou město poskytlo, měla tehdy výměru 19 000 m².

Práce stavební započaly ve čtvrtek 14. července 1893, v 11 hodin dopoledne, kdy byl slavnostně položen základní kámen."

Škola byla otevřena neuvěřitelně brzy, výuka začala již v září roku 1894. Od té doby škola nepřetržitě vychovává děti s postižením sluchu, případně v kombinaci s mentálním postižením.

Celý areál je příkladem koncepce konce 19. století. Už umístění budovy vzhledem k městu je zajímavé. Budova se tyčí na kopci nad Ivančicemi a je osově propojena s Ivančickým náměstím. Průhled na areál ústavu zůstal zachován, a tak je i dnes dominantou města. Na druhou stranu se ze zahrady ústavu nabízí nádherné panorama celého města.

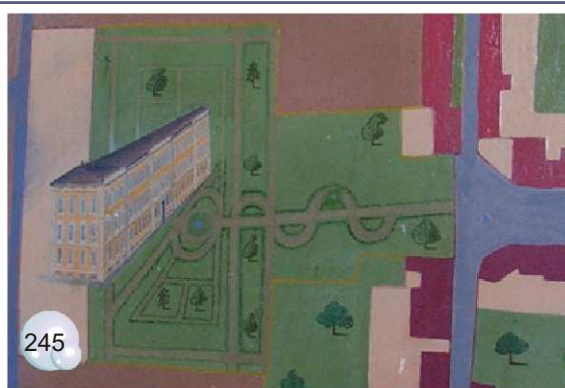
Zahrada je opravdu cenným příkladem toho, jakým způsobem se tvořily zahrady pro tělesně postižené na konci 19. století. Kromě výstavby mateřské školy totiž zůstala celková kompozice zahrady zachována až do současnosti.

- ▶ *Ústav a jeho zahrada na fresce z roku 1902, na níž je mapa tehdejšího města. Významné budovy jsou zde nakresleny prostorově.*



▲ *Zahradní průčelí budovy školy*

▼ *Výhled ze školy na město, na konci osy kostelní věž*



Pohled na zahradu a město od školní budovy. Nejdůležitějším místem horní terasy zahrady je kruhový bazén s posezením.

Zahrada je součástí ústavu od jeho samotného počátku, je ve svahu a tvoří propojení mezi ústavem a městem. I hlavní průčelí budovy je umístěno do zahrady, zahrada byla dříve běžnou spojnicí budovy a města.

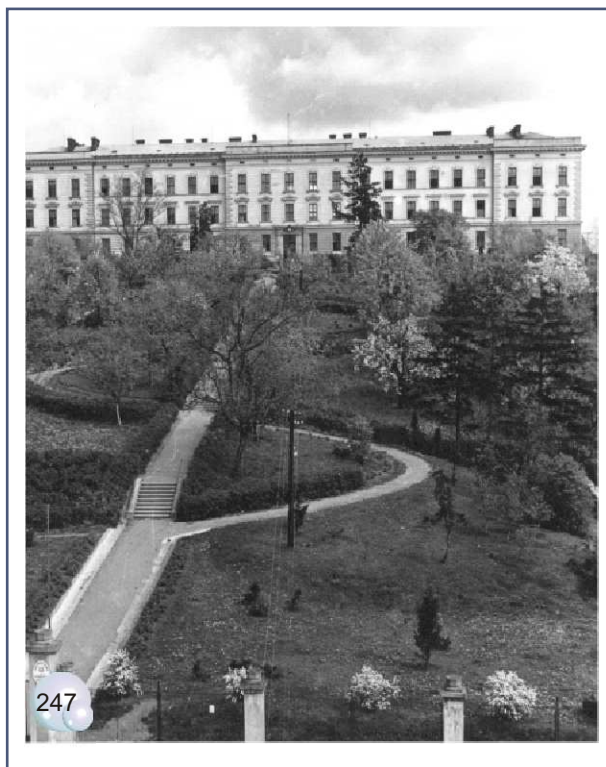
Ve třetím patře ústavu se na stěně nachází unikátní freska - mapa Ivančic z roku 1902 kde je zakreslen samozřejmě i ústav a jeho zahrada.

Nejdůležitějším činitelem v této zahradě je terén, který je velmi prudce svažité. Hlavní kompoziční osou celého prostoru je pěší cesta, spojnice vstupu do ústavu a ulice. Tato osa pokračuje pomyslně až na Ivančické náměstí.

Kvůli prudkosti svahu jsou na této cestě v několika místech i schody. Již tehdy však bylo myšleno i na děti s kombinovaným postižením. Kromě hlavní přímé trasy byla vytvořena i elegantní křivka, které umožňuje vystoupat až k ústavu bez nutnosti jediného schodu. Jedná se tedy o zcela funkční záležitost, která je však až překvapivě esteticky hodnotná.

Před budovou ústavu byla vytvořena rovná terasa pro umístění laviček, která byla i je intenzivně využívána dětmi. Před hlavním vchodem je velký kruhový bazén s fontánou a květinovými záhony.

Jasná a přehledná kompozice působí pozitivně na sluchově postižené děti, také převaha listnatých, vesměs ovocných stromů a použití květin a aromatických rostlin (růže, šanta, levandule,...) a několik skupin jehličnanů tvoří prostor, který sytí všechny smysly.

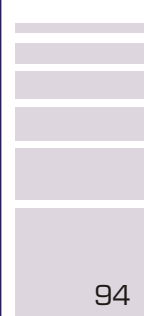


- ▲ *Celkový pohled na zahradu školy Před 2. světovou válkou...*
- ▼ *...a dnes.*



- ▼ *Pohled na školu ze zahrady. Na hlavní cestě je velmi znát to, že byla rekonstruována naposledy v 80tých letech 20. stol.*

- ▶ *V zahradě stále dominují ovocné stromy, které jsou krásné květy, zajímavé vůně a chutné plody.*





V 70-tých letech byla postavena nová budova mateřské školy, která výrazně narušila celkovou koncepci areálu, především jeho vzhled od města. Byla zrekonstruována i vodní nádrž a hlavní komunikace, kdy byly kamenné schody vyměněny za betonové a hlavní trasa byla vydlážděna betonovou dlažbou (30x30)

V současné době je nejintenzivněji využívána horní terasa, kde je menší dětské hřiště, lavičky a multifunkční hřiště. Právě probíhá rekonstrukce zahrady v okolí mateřské školy, kde vzniká menší přírodní amfiteátr pro vystoupení a zahradní slavnosti.



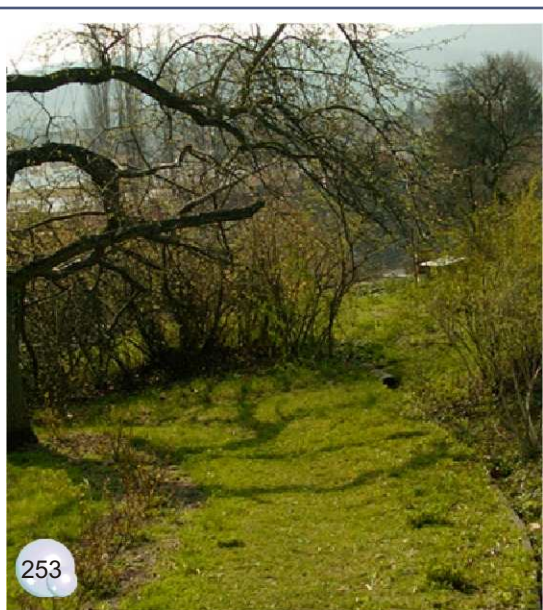
Komunikace v zahradě jsou ve velmi špatném technickém stavu. Betonové i dlážděné cesty i schody naléhavě vyžadují obnovu. Bezbariérová mlatová komunikace je dnes již zcela zarostlá trávnikem. Došlo totiž ke změně provozních vztahů a dříve hlavní trasa do centra města přes zahradu již není příliš používána. I hlavní vchod ústavu je dnes na druhé straně, tedy z ulice...

Areál speciální školy pro sluchově postižené je zajímavým příkladem toho, jakým způsobem se utvářela tato zařízení v samých počátcích sociální péče. Unikátním příkladem toho, kdy se budova ústavu stává jednou z dominant města, příkladem z doby, kdy byla koncepce zahrady neodmyslitelnou součástí zařízení podobného typu, a v neposlední řadě i toho, jak lze elegantně překonat terén a tuto "bezbariérovou úpravu" zajímavě včlenit do celkové kompozice díla.

A především toho, že vytvořit přístupnou zahradu šlo již před více než 100 lety.

► *Nepoužívané oblouky trasy bez schodů jsou dnes již zarostlé trávnikem. Ale stále jsou čitelné*

► *Hřiště mateřské školy, naléhavě čeká na rekonstrukci V pozadí výstavba nového amfiteátru.*



11.5.4. Domov odpočinku ve stáří, Myslibořice

Barokní zámek v Myslibořicích, jehož současnou podobu mu dal v letech 1709 - 1737 Jakub Prandlauer, slouží jako sociální ústav již od roku 1929.

Podnět ke vzniku ústavu v areálu v exekuci zabaveného zámku dal třebečický farář František Horniček. Sociální ústavy Myslibořice tenkrát obsahovaly dětský domov, sirotčinec, starobinec a ústav pro nemocné.

K rozsáhlé rekonstrukci po poškození z 2. světové války dochází v roce 1948. Po této rekonstrukci již objekt slouží pouze jako domov důchodců.

Církvi se objekt vrací v roce 1992. Dochází k postupné rekonstrukci budovy, ale i zahrady. Zahrada je postupně obnovována podle projektu Prof. I. Otruby.

Zahrada zámku v Myslibořicích je nádherným příkladem citlivého přístupu k obnově historické zahrady s respektováním její nové funkce.

Kolem zámku je plno prosluněných míst s lavičkami, stín zase poskytuje loubí a celkem 3 altány, různě umístěné v zahradě. Vodní kanál osvěžuje vzduch, ale vnáší i další život do zahrady. A to díky vodnímu plectvu. Protože v kanálu jsou vysazovány i ryby, tak zde najdou místo i rybáři.

V části za kanálem se nachází háj staletých stromů, který je neocenitelný především v parném létě.

Zahrada je neoddělitelnou a nedocenitelnou součástí tohoto ústavu, obyvatelům poskytuje příjemný a esteticky velmi hodnotný prostor pro rekreaci.

▼ *Altán v jarním hájku.* ▲ *Most přes vodní kanál*

▲ *Interiér je citlivě* ► *Kanál vnáší život do*
přizpůsoben dřevě- *zahrady. V pozadí*
nými rampami. *ovocná štěpnice*



256

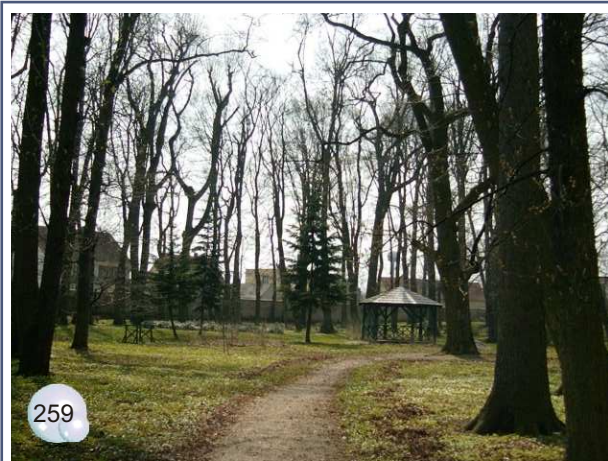
Hlavní kompoziční osa zámecké zahrady



257



258



259



260