

***Historické souvislosti sociální
práce
a
sociální politiky
2010/2011***

**Část 2
Středověká společnost
Počátky novověku**

Charakteristika středověké společnosti

Způsob obživy – zemědělství, řemesla

Sociální struktura – feudálové , poddaní, svobodní občané (řemeslníci, obchodníci, měšťané)

Politické uspořádání – panovník, šlechta, Církev, města

Morálně kulturní oblast – víra a zbožnost, šíření vzdělanosti, ale také zneužívání světské i duchovní moci - gotika

Sociální aktivity vycházely z poselství Evangelia
Jejich hlavním nositelem byla Církev



**sociální aktivity – základem je láska
a solidarita**

Křesťanství

Ježíš Kristus

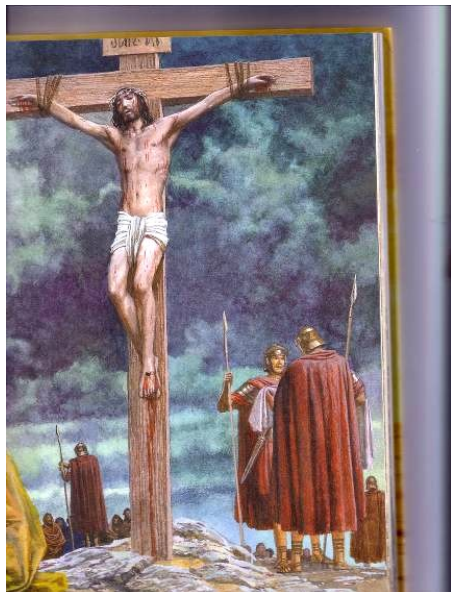
Láska a pomoc bližním je základní poselství
Evangelia

radikální změna hodnot.

*„Cokoliv jste učinili jednomu z těchto mých
nepatrných bratří, mně jste učinili“* //(Mt25,40)



„Miluj bližního, jako sám sebe!“ (Lk 10,27)



Počátky křesťanství

Prvotní církev – vzájemná pomoc



- Pronásledování v Římské říši
- Soudržnost a oddanost křesťanským ideálům
- Rok 313 – císař Konstantin Veliký Edikt milánský
- Církev se stává významným společenským subjektem



Jáhnové (diakoni)
Štěpán



Církev ve středověku

Církev v čele s papežem se stává významnou politickou mocí

Církev je hlavním nositelem vzdělanosti a kultury

Je také hlavním nositelem sociálních aktivit.

(kláštery, diecéze, farnosti)

Zřizuje a provozuje školy, špitály a další služby

- *xenodochium* poskytovalo pohostinství cizincům, pečovalo se o chudé a nemocné. Domy s tímto jménem se objevují ve 4. st
- *Nosokomium* bylo určeno pro ošetřování nemocných.
- *Brefotrofium* (z řeč. *bréfos* - nemluvně, dítě), nalezinec, sloužilo k opatrování a opuštěných kojenců.
- *Orfanotrofium* (z řeč. *orfanos* - sirotek) - sirotčinec.
- *Gerontotrofium* (z řeč. *geron* - stařec) - starobinec.
- *Ptochotrofium* (z řeč. *ptochos* - chudý) - chudobinec.
- Největším ústavem tehdejšího světa byla *Basileida* u města Caesareje v maloasijské Kappadocii, jejímž zakladatelem byl *Basil Veliký* (asi 330-379). Tato nemocnice měla několik oddělení podle druhu chorob, a dokonce byl zřízen i samostatný dům pro malomocné.

(Matoušek 2001 str.88)

Významné osobnosti České země



**Cyril a Metoděj
Velká Morava (863)**



**Kníže Václav (asi 907 –935)
(přisluhuje u stolu chudým)**

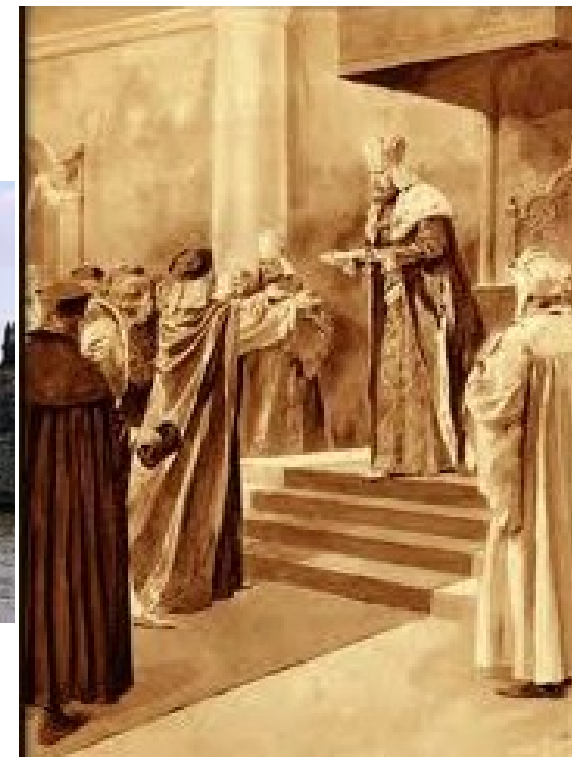


**Svatá Zdislava z
Lemberka
(asi 1220-1252)**



**Svatá Anežka
Česká.
(kol. 1211–1282)**

Karel IV (1316-1378)

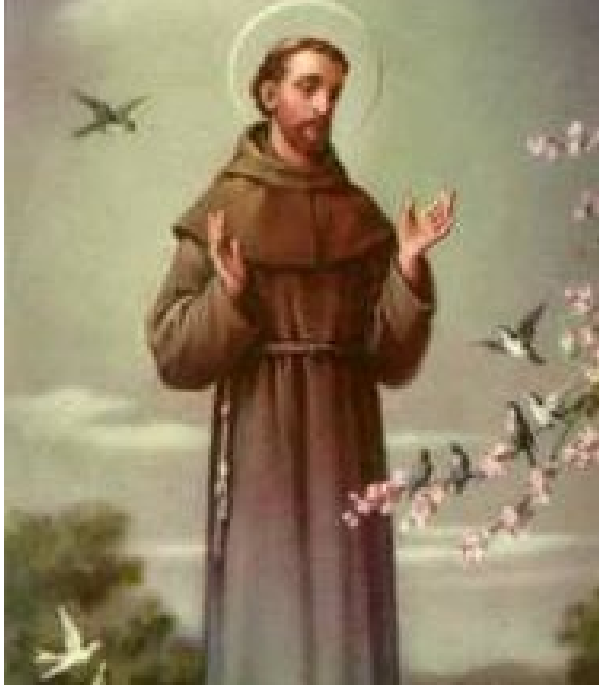


Významné osobnosti

Evropa

Hildegarda von Bingen (1098-1179)

Německá mystička, členka benediktinského řádu ,přírodovědkyně, lékařka, hudební skladatelka



František z Assisi 1182-1226

**zakladatel žebrového řádu, mystik
Hhlásal chudobu, pomoc bližním, lásku
k přírodě.**

Chvalozpěv stvoření sv. Františka z Assisi

*At' tě chválí, můj Pane, všechno, co jsi stvořil,
zvláště pak bratr slunce,
neboť on je den a dává nám světlo,
je krásný a září velkým leskem,
vždyť je, Nejvyšší, tvým obrazem.*

*At' tě chválí, můj Pane, sestra luna a hvězdy,
stvořils je na nebi jasné, vzácné a pěkné.*

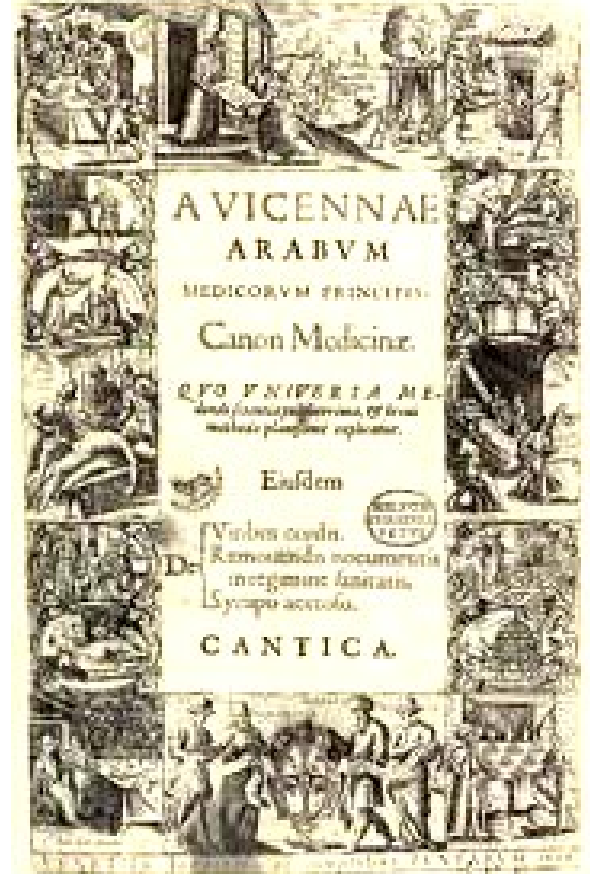
*At' tě chválí, můj Pane, bratr vítr
a vzduch i oblaka, jasná obloha i každé počasí,
kterým živíš své tvory.*

*At' tě chválí, můj Pane, sestra voda,
která je velmi užitečná, pokorná, vzácná a čistá.*

*At' tě chválí, můj Pane, bratr oheň, kterým osvětluješ
noc a on je pěkný, příjemný, mocný a silný.*

*At' tě chválí, můj Pane, naše sestra matka země,
která nás živí a slouží nám
a rodí rozličné plody s pestrými květy a trávu.*

Avicenna - Abú Alí al-Husajn ibn Abdulláh ibn Síná (asi 980-1037)



středověký perský učenec, filozof, politik, básník, přírodovědec a lékař. Je považován za „otce moderní medicíny“

**Paracelsus,
Philippus Aureolus Theophrastus Bombastus
von Hohenheim,
(1493-1547)**



**mnohovrstevná osobnost
lékař, alchymista,
přírodovědec**

Charakteristika pozdního středověku

- **Dokonalejší způsob obživy – řemesla, zemědělství, obchod (zámořské objevy)**
- **Rozvoj vědění**
- **Růst bohatství**
- **Větší sociální diferenciacce**
- **Boj o moc mezi světskou a církevní mocí**
- **Církevní hierarchie se odklání od původního poslání**
- **Boj uvnitř církve (papežské schizma)**

Reakcí byla renesance a reformace

Renesance – návrat k člověku

Historická epocha 14.-17. století projevující se zejména v umění, v životních postojích a hodnotách, ve filozofii a v celkovém životě společnosti

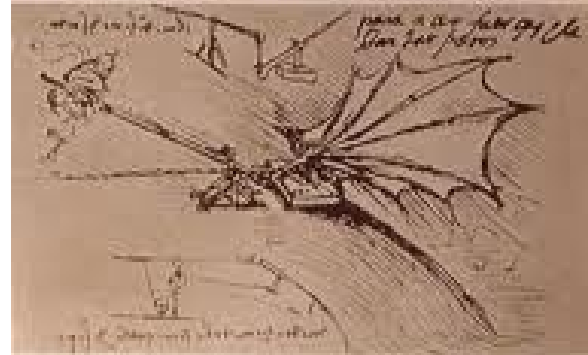
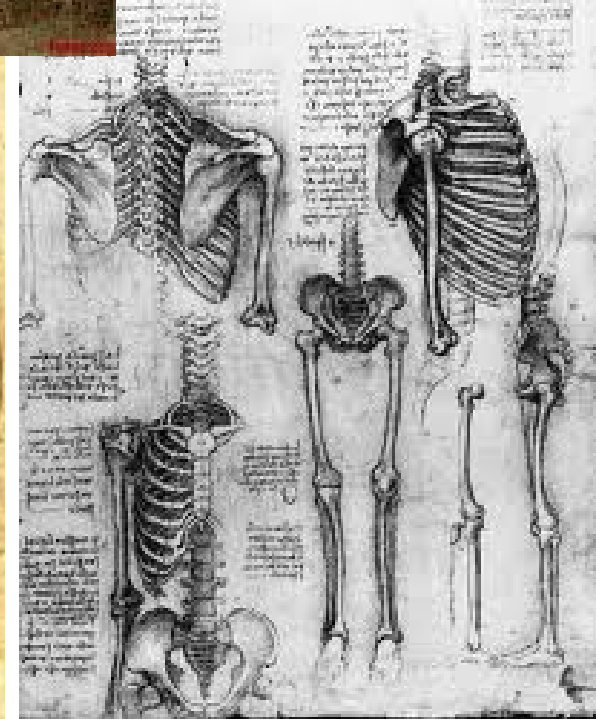
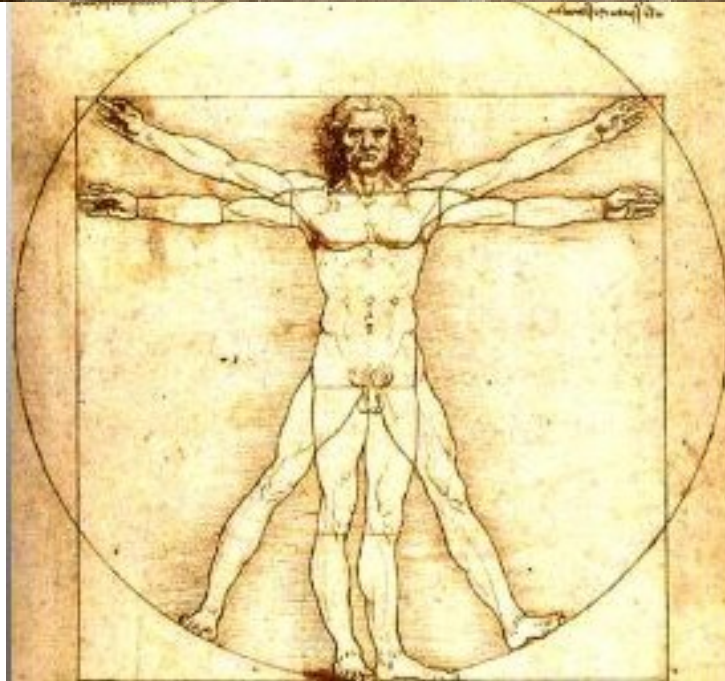
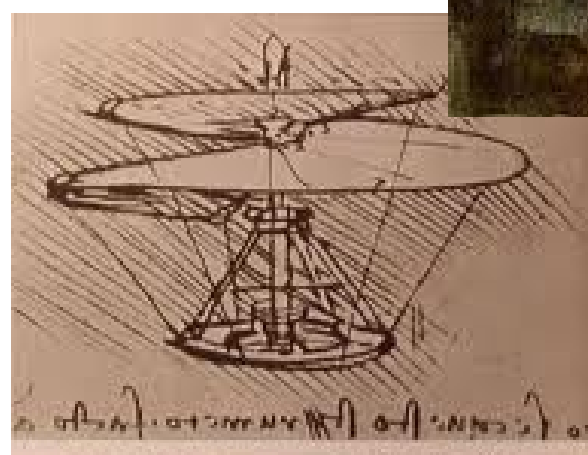
- **návrat k antice**
- **Individualismus, antropocentrismus, humanismus**
- **Sekularizace (zesvětštění)**
- **Propojení všech oborů poznání**
- **Vědecký základ umění**
- **Mecenášství**

Renaissance – ukázky



Leonardo da Vinci

1452-1519



Novověk – počátky

Změny v hospodářském životě – obchod, řemesla

Zámořské objevy

Počátky novověké vědy – konec monopolu Církve



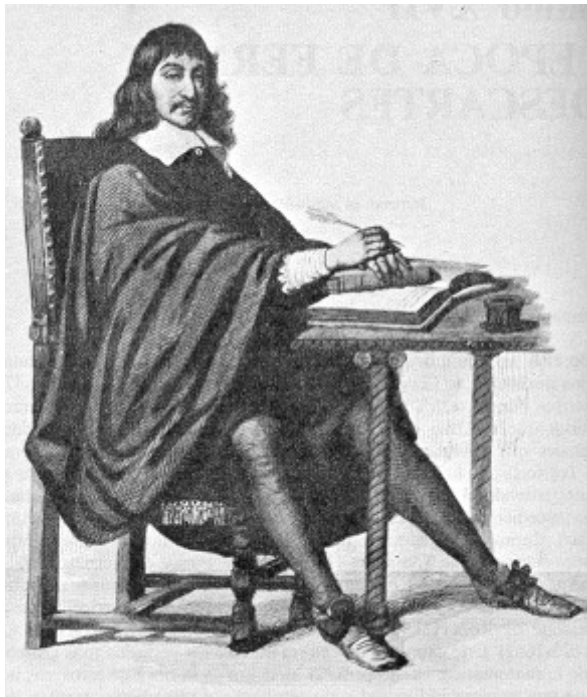
Věda



Mikuláš Kopernik
1473-1543



Galileo Galilei
1564-1642



René Descartes
1596-1650



Isac Newton
1643-1727

Reformace – snaha o obnovu církve



Jan Hus
1371-1415



Martin Luther
1483-1546

- **Reformace měla vedle teologických také sociální kořeny**
- **Za reformaci se postavila chudina**
- **Selské bouře**
- **V Čechách husitské bouře a války**
- **Nábožensky a sociální problém přerostl v problém politický**

Reformace – důsledky

Rozdělení Evropy

Katolická liga (Bavorsko, Španělsko, Portugalsko)

Protestantská Unie (Sasko, Nizozemsko, Anglie, Švédsko)

Třicetiletá válka (1618-1648)



**Pražská defenestrace
1618**



**Fridrich
F alcký**



**Bitva na Bílé hoře
1620**

Pobělohorské období

- Persekuce českých elit
- Příchod cizí šlechty
- Těžké sociální důsledky
- Násilná rekatolizace
- Potlačení české kultury a jazyka
- Velká vlna emigrace



Jan Amos Komenský (1572-1670)
teolog, filozof, pedagog,
sociální reformátor