

***Historické souvislosti sociální
práce
a
sociální politiky
2010/2011***

Část 1

**Úvod, počátky lidské společnosti.
Pravěk, starověké civilizace**

Historia magistra vitae



Několik otázek na úvod

- sociální práce, sociální politika – charakteristika **sociální aktivity**

- **Proč?**

Motivace a zdroje (biologické, psychologické, společenské, duchovní)

- pomáhající profese - „klienti“
- smysl a význam historického pohledu
- historická období – hlavní etapy dějin
- sociální aktivity v jednotlivých obdobích

Můžeš pomáhat

Musíš pomáhat

Máš právo na pomoc

- společenské podmínky - technicko ekonomické, sociálně politické, morálně kulturní
- lidská práva a jejich význam pro sociální aktivity

Historický pohled na sociální aktivity

Sociální aktivity mají své biologické, psychologické, sociální a duchovní kořeny.

Jejich konkrétní formy a projevy závisejí na vnitřních (intelektuálních, emocionálních, morálních, duchovních) i vnějších (přírodních, technických, společenských, politických) faktorech

3 charakteristiky společnosti

(Michael Novak. Rudolf Steiner):

- Technicko ekonomická úroveň (způsob uspokojování materiálních potřeb)
- Sociální a politické uspořádání
- Morální a kulturní úroveň (hodnoty a jejich uplatnění v životě)

***Společnost se vyvíjí v čase,
dochází k transformaci a předávání způsobů
života, znalostí, hodnot - tradic***

Etapy vývoje lidské společnosti

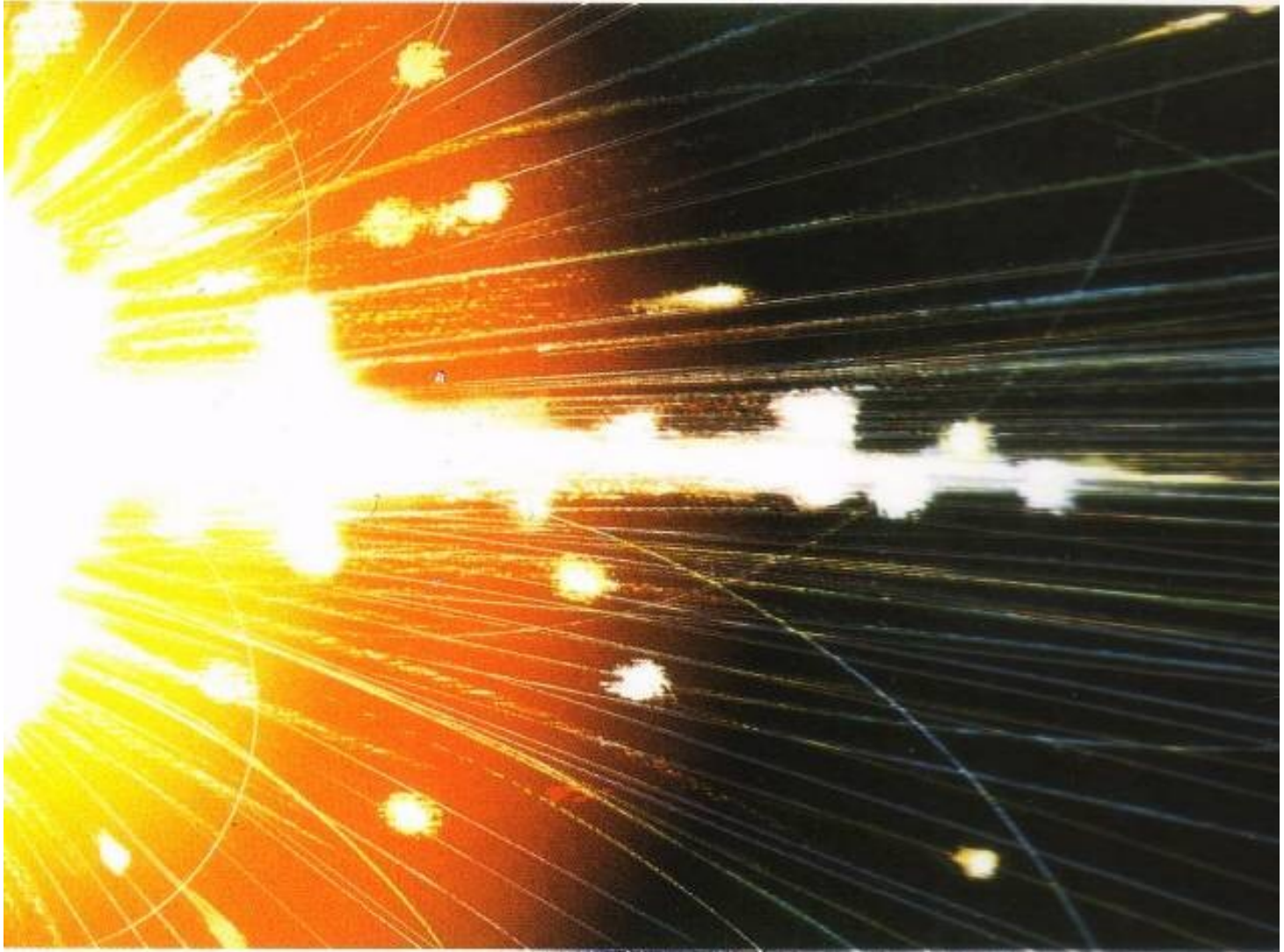
- **Období před existencí lidské společnosti**
- **Pravěk: 2 000 000 – 5 000 př.K.**
- **Starověk: 5 000 př.K. – 5.století po K.**
- **Středověk: 5. – 15. století**
- **Novověk: 16. – 18. století**
- **Pozdní novověk – moderní doba:
19.a 20. století**
- **„Světověk“ – postmoderní doba:
od šedesátých let 20. století**

VESMÍR - ZEMĚ – ŽIVOT - ČLOVĚK

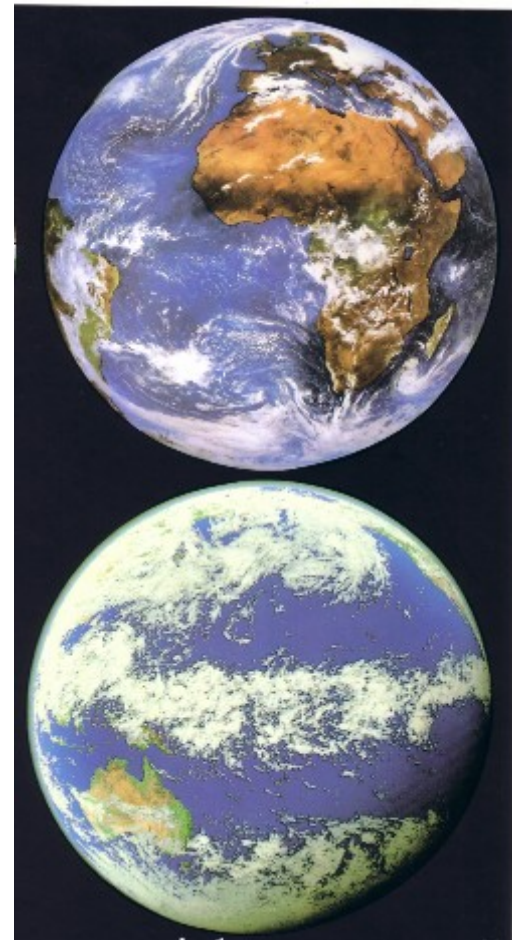
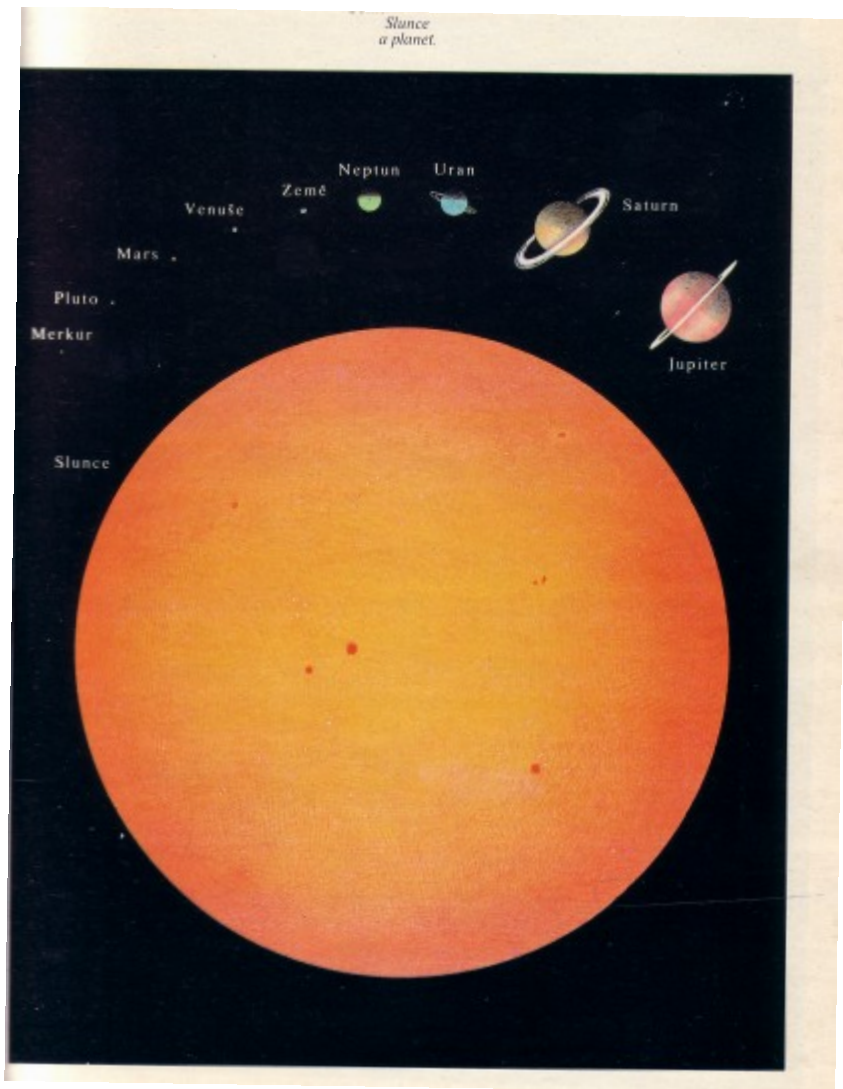
(orientační časové údaje)

STÁŘÍ VESMÍRU	13,7 miliard let
VZNIK ZEMĚ	4,6 miliard let
VZNIK ŽIVOTA	4 - 3 miliardy let
Mnohobuněční živočichové	700 - 500 milionů let
Rostliny na souši	400 milionů let
Dinosauři	200 - 65 milionů let
Savci	100 milionů let
ČLOVĚK Hominidé	22 - 10 milionů let
australopithecus	5 - 3 miliony let
homo habilis	2 - 1,8 milionů let
homo erectus	1,8 - 0,7 milionů let
homo sapiens	600 - 150 tisíc let
homo sapiens neanderthalensis	400 - 140 tisíc let
homo sapiens sapiens	150 - 50 tisíc let

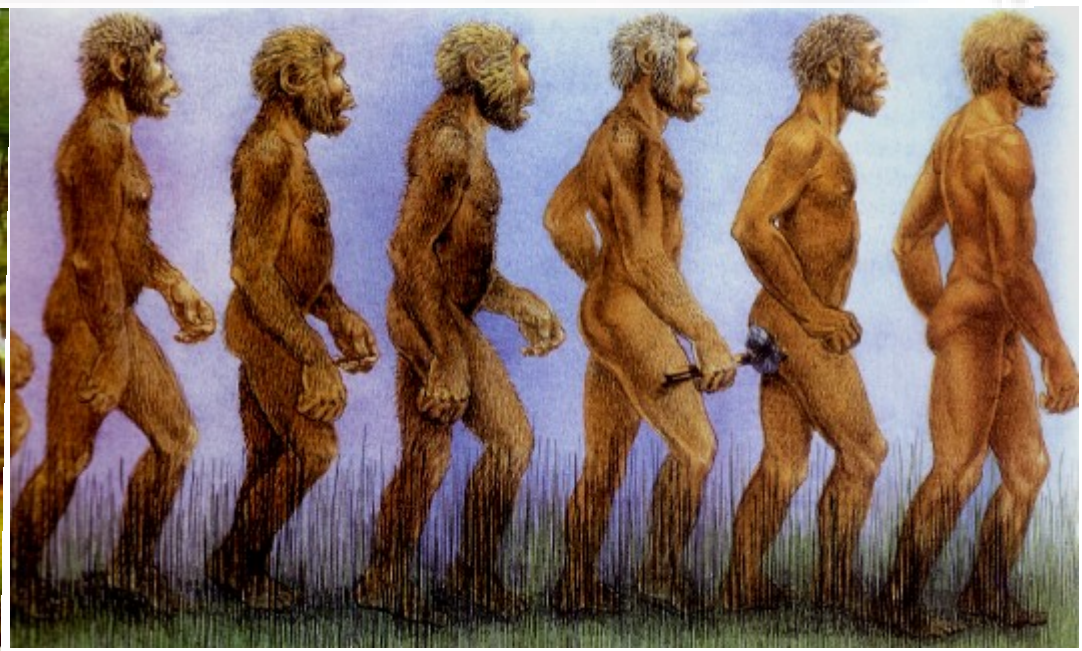
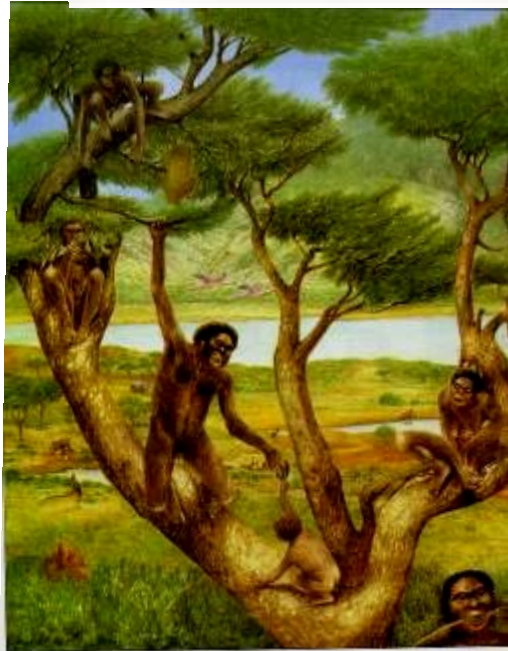
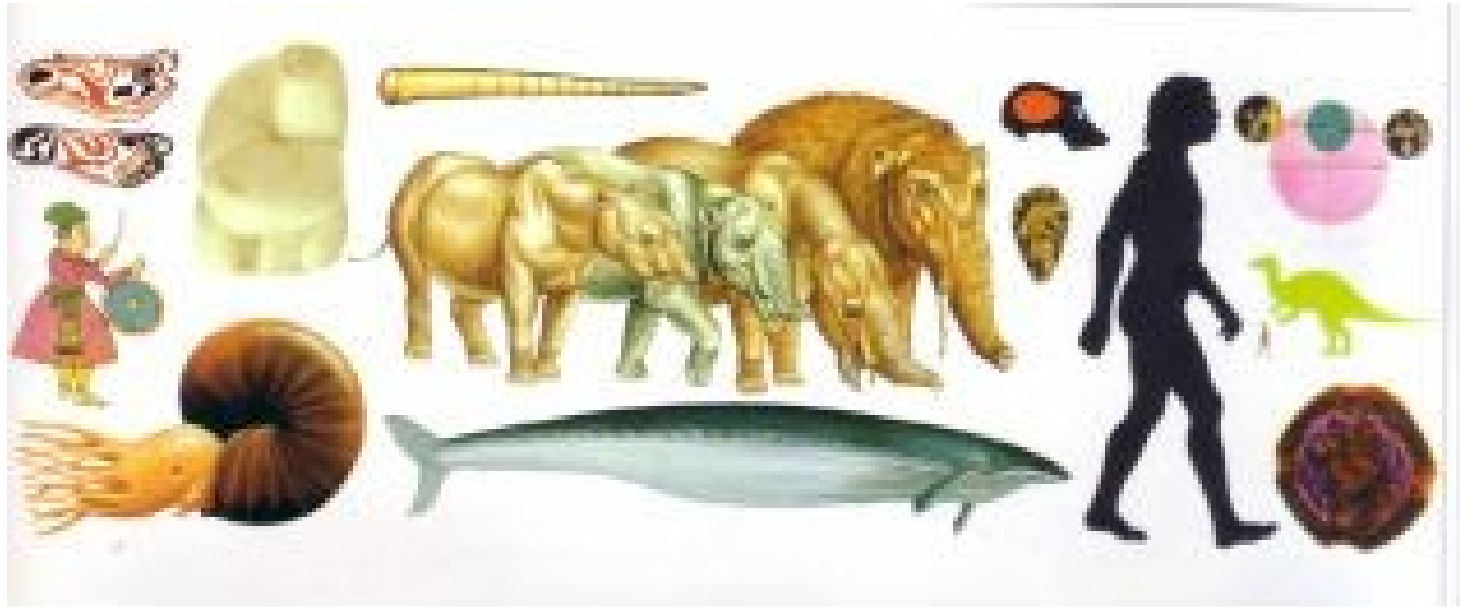
Velký třesk - Big Bang



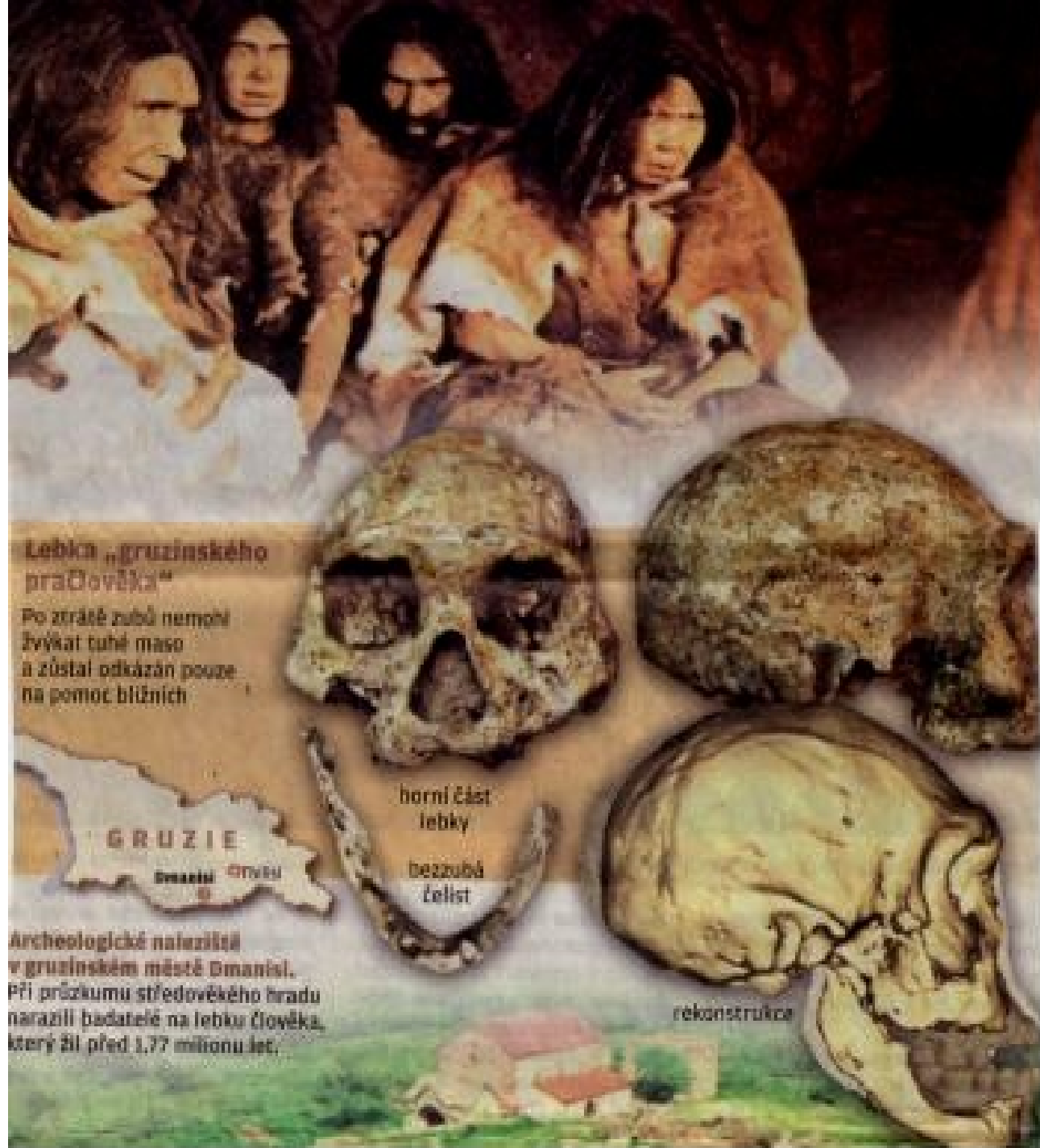
Sluneční soustava - Země



Od velkého třesku k člověku



Solidarita v pravěku



Lebka „gruzinského
pračlověka“

Po ztrátě zubů nemohl
žvýkat tuhé maso
a zůstal odkázan pouze
na pomoc bližních

GRUZIE

Dmanisi

horní část
lebky

bezzubá
čelist

Archeologické naleziště
v gruzinském městě Dmanisi.
Při průzkumu středověkého hradu
narazili badatelé na lebku člověka,
který žil před 1,77 miliónu let.

rekonstrukce

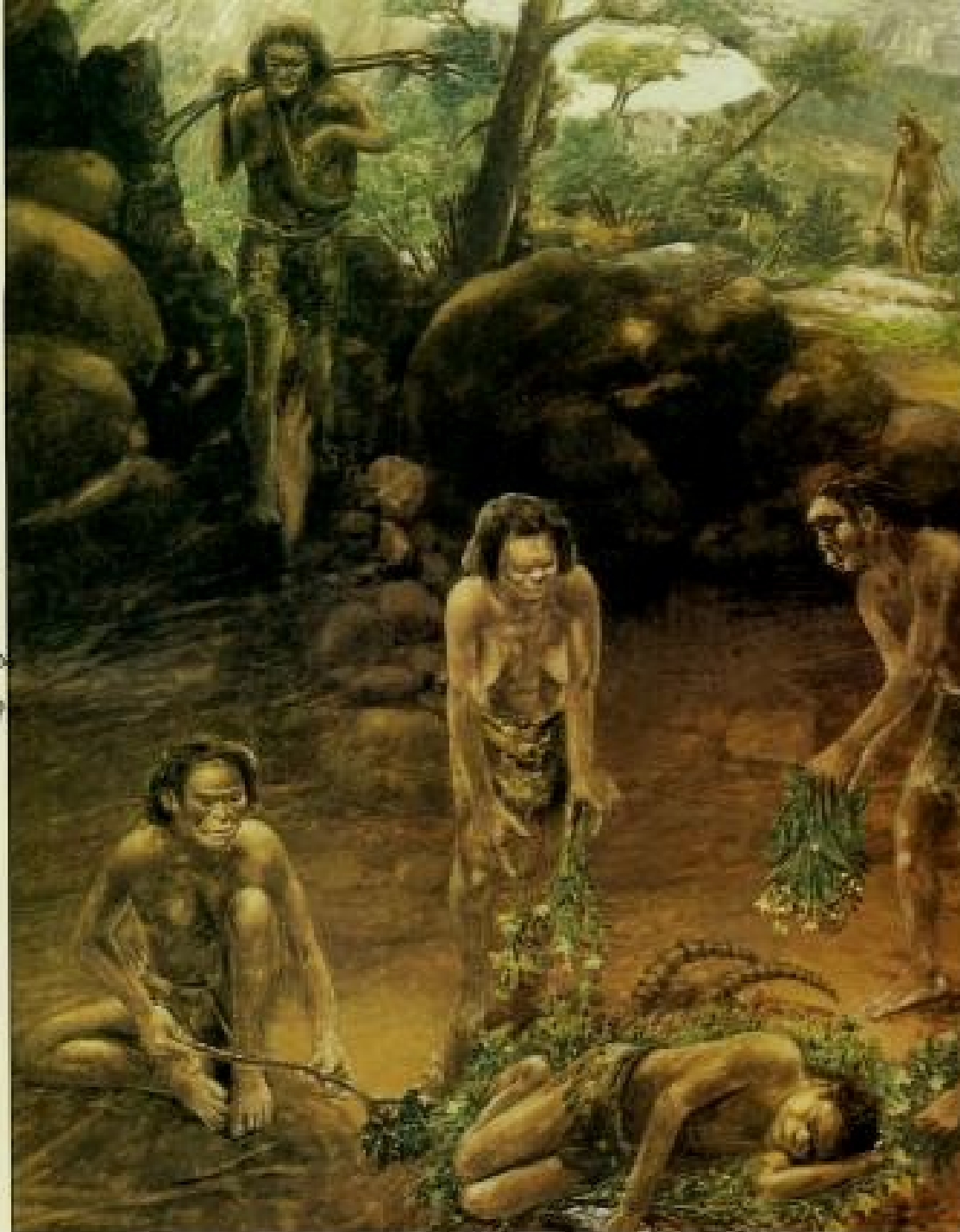
Malby v jeskyních

Nalezeny v severním Španělsku, jižní Francii, jižní Africe

Předpokládáné stáří 10-70 tisíc let. Jeskyně zřejmě sloužily jako svatyně k rituálním obřadům. Lidé zde nebydleli, ale shromažďovali se k obřadům



Pohřbívání mrtvých



Předměty vyráběné v pravěku

Schopnosti vypovídající o úrovni myšlení našich pradávných předků



Dřevěná palice (práček) - jednoduchý nástroj, který se používal k lovu a obraně. Byla vyrobena z dřeva a měla tvar tyče s špičatou částí na jednom konci.



Malý kamenný nástroj - pravděpodobně šípová špička nebo malý meč. Byl vyroben z tvrdého kamene a měl tvar štíhlé tyče s ostřím na jednom konci.



Malá kamenná figurka - pravděpodobně Venus figurka, která byla vyrobena z kamene a měla tvar malého ženského těla. Její účel není znám.

Šaman

Zprostředkoval spojení mezi lidmi a přírodou, tajemnými silami.
Působil jako léčitel, ochránce, rádce. duchovní
„pomáhající pracovník“



Neolitická revoluce – městské státy

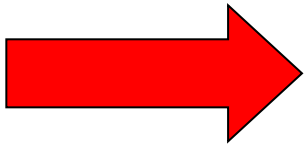
10 000 – 3 000 př.K.

- Vztahy mezi lidmi žijícími v kmenových skupinách byly osobní; pokud se někdo do stavu nouze dostal, všichni o tom věděli, a pokud mu měla být poskytnuta pomoc, přišla bezprostředně a neformálně. Zájmy na přežití skupiny však měly přednost před zájmy individuálními.
Člověk se cítil jako součást přírody – vztah ke zvířatům byl „partnerský“
- **Neolitická revoluce** - přechod k soustavnému pěstování polních plodin a vznik **městských států** - velkých komunit, vytvořily podmínky pro zásahy do osudu lidí, kteří se nebyli schopni sami uživit nebo žili v nouzi
- Rostl majetek a sociální diference, měnil se vztah k přírodě i ke zvířatům

Starověké civilizace

**Příklady: Mezopotamie, Babylon, Egypt, Řecké státy,
Římská říše**

- **Způsob obživy**
- **Politické uspořádání**
- **Sociální struktura**
- **Náboženství**



Sociální aktivity
Základem spravedlnost

- **Již v dávném starověku jsou doloženy příklady sociálního zaopatřování: penze poskytované vysloužilým vojákům, penze sirotkům po vojácích nebo finanční dávky na nákup jídla nejchudším, bezplatné jídlo, volné vstupné do divadel poskytované městské chudině.**
- **Zájmy znevýhodněných chránil soudce nebo jiný státní úředník. „sociální pomoc“ poskytoval pověřený státní úředník**

Mezopotamie



- **V Mezopotámii bylo poprvé kodifikováno právo. Lze z nich usuzovat na společenský étos i na principy toho, co dnes nazýváme sociální péčí. Za nejstarší dosud známý zákoník se považuje sumerský zákoník vladaře města Uru, (2111-2094 př. n. 1.). Tento zákoník mimo jiné brání zneužívání úřední moci a pečuje, aby „sirotek se nestal kořistí bohatého a vdova kořistí mocného, aby muž jednošekelový (= chudý) se nestal kořistí muže jedné miny (= bohatého)" (Heller, 1988).**
- **Zákoník amorejského dobyvatele Babylonu krále Chammurapiho (1792 až 1750 př. n.l.), který mu byl zjeven slunečním božstvem Samašem, obsahuje řadu ustanovení týkající se některých ohrožených skupin**

Egypt



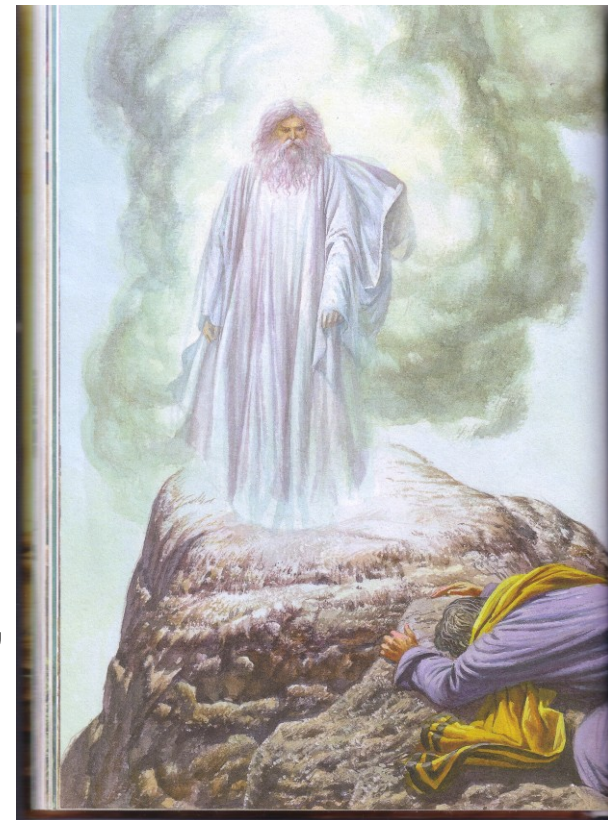
- **Solidarita s chudými a potřebnými byla v egyptském náboženství posilována představou posledního soudu, při němž bůh Usir položí na jednu misku vah srdce zemřelého a na druhou oko nebo pero - symboly bohyně *Maat*.**
- **Nábožensky předepsaný kánon „sedmi skutků tělesného milosrdenství“ zahrnoval: sytit hladové, napájet žíznivé, oblékat nahé, ubytovávat cizince, osvobodovat vězně, ošetřovat nemocné a pohřbívat mrtvé**
- **Včele říše stál faraon jako vtělený bůh, významnou roli hráli kněží, kteří se podíleli na řízení státu a vedly školy mysterií.**
- **Bylo rozvinuto lékařství, astrologie a další vědy.**

Judaismus

Mojžíš – dekalog, Tora

**Rabínská literatura jmenuje sedm
odvětví skutků milosrdenství::**

- 1. sytit hladové a dávat žíznivým napít,**
- 2. oblékat nahé,**
- 3. navštěvovat nemocné,**
- 4. pohřbívat mrtvé a utěšovat umírající,**
- 5. vykupovat zajatce,**
- 6. vychovávat sirotky a poskytovat přístřeší
bezdomovcům,**
- 7. vybavovat neprovdané chudé dívky věnem.**



Esséni

- **Mystická komunita Essénských mající svůj původ v Egyptě působila na území Palestiny mezi židovským obyvatelstvem. Jedno z center měli Esséni v Galileji v Kumránu. Věnovali se léčení a mnohým humanitárním aktivitám. Provozovali útulky, pečovatelské domy a příbytky, v nichž se starali o chudé a nuzné. Pracovali také jako zemědělci a řemeslníci.**



Řecké státy – Sparta, Athény



- Řecká společnost klasické doby byla vysoce solidární.
- Priority společenské solidarity však byly jiné, než je vidíme dnes
- Obecné zajištění zahrnovalo v *řecké polis* klasického období (5. století př. n. 1.) armádu, budování obranných opevnění, zajištění fungujícího trhu s potravinami, veřejnou lékařskou službu, budování chrámů, policii, soudy, údržbu cest, lázně, cvičiště, divadelní slavnosti a pohřbívání nalezených mrtvol a obětí válek.
- Stát poskytoval plat lidem zastávajícím veřejné úřady. Jen nepatrná část veřejných výdajů byla věnována na důchody pro lidi nemajetné a zároveň neschopné práce

- **Důchody dostávali především sirotci a vdovy po padlých vojácích. Kdo měl rodinu, která se o něj mohla postarat, neměl naději na udělení státní podpory.**
- **Řekové jako první postulovali ideál krásného a vznešeného člověka, (viz. řecké sochařství)**
- **Ideál souladu tělesné a duševní stránky člověka, *kalokagathia*, měl však svůj rub - tělesné nedostatky v antické společnosti vyvolávaly odpor a pohrdání.**
- **Ve Spartě byly všechny narozené děti úředně prohlíženy radou starších. Děti, které vykazovaly vadu či přílišnou slabost, byly svrženy do rokle.**
- **Otrok nebyl ve starověkém Řecku pokládán za osobu, nýbrž za věc, za živý nástroj, za bytost, která nemá schopnost uvažovat. (Platon, Aristoteles)**
- **V Athénách existovalo pravidlo, že otrok nemá být u soudu vyslýchán jinak než za stálého mučení, po kterém nejednomu z nich zůstaly památky na celý život**

Římská říše (218 přK. - 476 poK.)

