

SOCIÁLNÍ PRÁCE S RODINAMI 2

LS
2019

SYSTEMY

HODNOCENÍ RODINY

- Založené na hodnocení znaků dysfunkce (funkční, problémové, dysfunkční, afunkční)
- Založené na dominantním aspektu (perfekcionistické, asociální) externě závislé, egocentrické,
- Založené na hodnocení rizik a protektivních faktorů

JAKÉ JSOU SITUACE PRO HODNOCENÍ RODINY?

- Při rozhodnutí o pohybu dítěte, zda vlastní nebo v jiné rodině, zda rodina dítěte vychovává přiměřeně.
- Dítě se dostává do péče jiné rodiny nebo do ústavní péče.
- Jeden nebo oba rodiče jsou v nepříznivé sociální situaci.
- Rozhoduje se o návratu dítěte do rodiny po jeho umístění mimo rodinu.
- Rozhoduje se o propuštění dospělého z dlouhodobé ústavní péče a není jisté, zda rodina bude schopna dítě přijmout.
- Rozhoduje se o propuštění dospělého z dlouhodobé ústavní péče a není jisté, zda rodina bude schopna dospělého přijmout.
- Při zprávě probační služby u soudu o dítěti, mladistvém a situaci rodiny před soudním rozhodnutím.
- Při výkonu opatření probační služby (zejména dohled).
- Při zvažování, zda pracovat s rodinou při terapii dítěte či mladistvého nebo při terapii dospělého.

KDO MŮŽE DÁT PODNĚT K HODNOCENÍ?

- Člen rodiny
- Zástupce státu hájícího zájmy dítěte
- Zástupce státu řešící přestoupení zákona
- Pracovník nebo organizace, která se zabývá dítětem či dospělým členem rodiny, popř. více členy rodiny najednou

POMOC x KONTROLA?

MODELY HODNOCENÍ

- Metodika „*Rámec pro hodnocení potřebných dětí a jejich rodin*“
vývoj způsobů chování
- **Vývojové potřeby dítěte** (zdraví, vzdělání, emocionální vývoj a apod.)
chování
- **Kapacita rodičů** (základní péče, zajištění bezpečí, emocionální vřelost, stabilita, stimulace apod.)
- **Faktory vztahující se k rodině a prostředí** (historie rodiny a jejího fungování, vztahy v širší rodině, bydlení, zaměstnání, příjmy, sociální integrace rodiny apod.)
- Využívají se rozhovory se členy rodiny, dotazníky, posuzovací škály.

MODELY

HODNOCENÍ

- „Darlingtonský systém hodnocení rodiny“
- **Problémy dítěte** (tělesné zdraví, vývoj dítěte, emocionální poruchy, vztahy v rodině i mimo rodinu, negativní životní událost)
- **Problémy rodičů** (tělesné zdraví, psychické zdraví, manželský vztah, zkušenosti s rodiči z dětství, sociální podpora v současnosti)
- **Interakce rodič a dítě** (péče – včetně přílišné péče, řízení – včetně přílišného řízení)
- **Fungování celé rodiny** (vzorce vazeb, rozložení moci, emocionální atmosféra a pravidla, kontextuální stres, shrnutí vývoje rodiny)
- Tento model klade důraz na rizikové faktory. Používají se strukturované rozhovory se členy rodiny, popř. doplnění dotazníky se specifickými testy). Hodnocení se zaznamenává na pětibodových škálách (A – absence

METODY HODNOCENÍ

- Pozorování osob v neřízené interakci (ritualizované události – vítání návštěvy, příprava jídla)
- Pozorování osob po zadání úkolu (co budete o víkendu?)
- Pozorování prostředí
- Společná činnost se zúčastněným pozorováním
- Metodiky pro OSPOD – povinnost IPOD, metodika Lumos

DALŠÍ METODY HODNOCENÍ

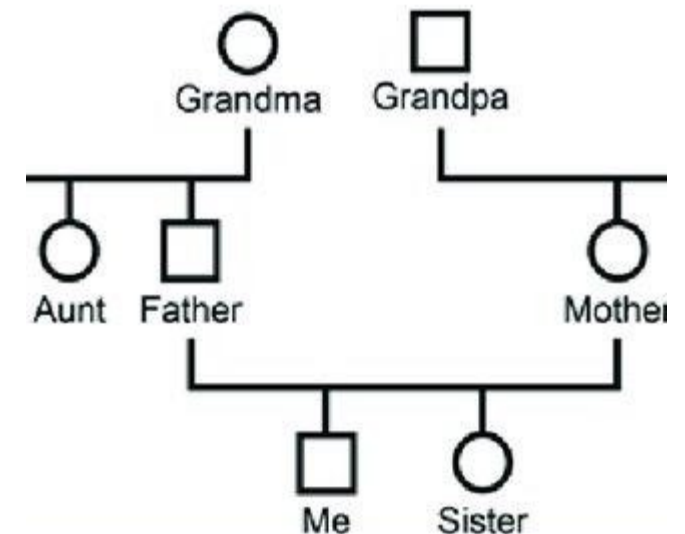
Dotazníky, resp. testy – doplnková metoda pro dospělé, citlivé užití

Rozhovor

Genogram (www.genopro.com), také strom života

Ekomapa

Analýza dokumentů



RIZIKOVÉ FAKTORY NA STRANĚ RODIČŮ

Anomální osobnost rodiče

Špatné zacházení/ trauma v osobní historii rodiče Psychická nemoc (deprese, úzkosti)

Závislost

Vysoká očekávání vůči dítěti

Osobnostní dispozice (labilita, nízká frustrační tolerance, snížený intelekt) Příliš nízký věk, rozvod.....

RIZIKOVÉ FAKTORY NA STRANĚ DĚTÍ

Biologické faktory:

Nedonošenost

Nízká porodní váha

Obtížný temperament či jeho
nestabilita Chronická nemoc nebo

častá nemocnost Vrozené

zdravotní postižení Neobratnost

Snížená inteligence

Problémový vztah ke stravování
nebo
zažívací obtíže

Další faktory:

Nechtěné těhotenství

Některá z forem nejisté vazby na
rodiče Přerušení kontaktu s rodičem
na delší dobu

Nepoučení dítěte o možnosti
pohlavního zneužití

Nízké sebehodnocení, závislost na
okolí

RIZIKOVÉ FAKTORY V RODINĚ

Společenská diskriminace, sociální izolace

Nízká míra soudržnosti, rozvodová situace

Zapletenost, ztráta hranic Neúplnost rodiny

Dlouhodobá nezaměstnanost obou rodičů

Osobní problémy rodičů

Extrémně špatná ekonomická situace

PROTEKTIVNÍ FAKTORY RODINY

Podpůrná síť příbuzných i nepříbuzných

Dvě dospělé osoby v roli rodičů

Akceptovaná a využívaná vlastní tradice

Optimální soudržnost

Kompatibilita partnerských a
rodičovských rolí Jasná pravidla

Jasná komunikace

Sdílení pozitivního výhledu do
budoucnosti

PROTEKTIVNÍ FAKTORY NA STRANĚ DÍTĚTE

Obecná inteligence

Emocionální

inteligence

Schopnost

komunikace

Přiměřená

sebedůvěra

Konvenční postoje

INTERAKCE

RIZIKOVÝCH FAKTORŮ

Špatné zacházení přivádí způsobeno kombinací několika rizikových faktorů. Vychýlení rovnováhy protektivních a rizikových faktorů.

Hodnocení protektivních a rizikových faktorů na více úrovních.



NOR MY

Osobní norma pracovníka

Organizační kultura Legislativa

Normy rodiny Normy

subkultury Kulturní normy

Aktuální společenské klima
(médiá)

VYHODNOCOVÁNÍ POTŘEB DĚTÍ

Proces zjišťování naplnění potřeb dítěte v souvislostech s rodičovskou kapacitou, rodinou a prostředím.

Vyhodnocování potřeb dětí a situace rodiny je dovednost.

CÍLE

VYHODNOCOVÁNÍ

- objasnit a identifikovat potřeby dítěte a jeho rodiny a zanalyzovat jejich naplňování,
- zjistit silné stránky rodičů/pečovatelů při péči o dítě a nalézt vhodné formy podpory tam, kde rodičovská kapacita nedostačuje k naplňování potřeb dítěte,
- zanalyzovat situaci dítěte v širším kontextu (komunita, širší rodina),
- najít zdroje podpory pro rodinu mimo domácnost (širší rodina, služby v komunitě apod.)
- vytvořit společně individuální plán řešení situace ohroženého dítěte

PRINCIPY

VYHODNOCOVÁNÍ

- **Vyhodnocování** je založeno na informacích/znalostech - vývoj dítěte, teorie citové vazby, podpůrné faktory, rizikové faktory, pohled dítěte, sociální vyloučení, využití a zneužití moci, diskriminace.
- **Vyhodnocování založeno na důkazech** – všechna zaznamenává do rámce, musí být založena na důkazech. Vyhodnocování není možné opřít o domněnky, ale vždy je nutné uvést konkrétní zdroj zjištění.
- **Vyhodnocování je zaměřeno na dítě** – vždy musíme brát v úvahu názor dítěte a vytvořit řadu nástrojů pro použití u dětí, abychom s jejich pomocí dokázali pochopit jejich přání a pocity.
- **Informovanost** – všichni účastníci vyhodnocování musí být hodnotitelem informování o tom, že probíhá vyhodnocování potřeb dítěte. Informovanost se vztahuje též na dítě, a to přiměřeně jeho rozumovým schopnostem.
- **Vyhodnocování je proces, nikoli jednorázové opatření!**

PRINCIPY VYHODNOCOVÁNÍ

- **Spolupráce** – s rodinou, multidisciplinární
- **Podpora** – hodnocení se zaměřuje na pozitivní aspekty v situaci dítěte a rodiny, nejde jen o zhodnocení situace, ale o podporu rodičů a pečovatelů v jejich obtížné situaci
- **Unikátnost** – každé dítě je unikátní, každé vyhodnocení se tedy týká jen jednoho dítěte, a to i v případě, že se v rodině nachází více dětí (i sourozenců).
- **Transparentnost** – vyhodnocovací proces je pro rodinu neustále transparentní, hodnotitel je po celou dobu otevřený, konečný záznam hodnocení (rámeček) není pro rodinu velkým překvapením, ale shrnutím celého procesu spolupráce.
- **Celostní přístup**

ZDROJE

VYHODNOCOVÁNÍ

- Záznamy ze spisu u již evidovaných případů
- Setkání s dítětem
- Setkání s rodinou
- Setkání s pracovníky spolupracujících organizací
 - sociální pracovník, klíčový pracovník, pedagogický pracovník, zdravotní pracovník
- Individuální plán dítěte v sociální službě
- Vzdělávací plán dítěte – škola
- Pozorování
- Odborné zprávy a posudky
- Pomocné škály a dotazníky
- Výstupy z případové konference
- Výstupy z rodinné konference

VYHODNOCENÍ SITUACE DÍTĚTE A Z JEHO RODINY S B. ODLEDO SOCIÁLNĚ-PRÁVNÍ OCHRANĚ DĚTÍ

§ 10, odst. 3, písm. c

Obecní úřad obce s rozšířenou působností je povinen:

- c) **pravidelně vyhodnocovat situaci dítěte a jeho rodiny**, a to zejména z hlediska posouzení, zda se jedná o dítě uvedené v § 6, podle druhu a rozsahu opatření nezbytných k ochraně dítěte, a poskytovat pomoc rodičům nebo jiným osobám odpovědným za výchovu dítěte,

- c) zpracovat na základě vyhodnocení situace dítěte a jeho rodiny podle písmene c) **individuální plán ochrany** dítěte, který vymezuje příčiny ohrožení dítěte, stanoví opatření k zajištění ochrany dítěte, k poskytnutí pomoci rodině ohroženého dítěte a k posílení funkcí rodiny a stanoví časový plán pro provádění těchto opatření, a to ve spolupráci s rodiči nebo jinou osobou odpovědnou za výchovu dítěte, dítětem a odborníky, kteří se podílejí na řešení problému dítěte a jeho rodiny

PROVÁDĚCÍ VYHLÁŠKA K ZÁKONU O SOCIÁLNĚ- PRÁVNÍ OCHRANĚ DĚTÍ (Č. 473/2012

§ 1 Zaměření a rozsah vyhodnocování situace dítěte a jeho rodiny

Vyhodnocování situace dítěte a jeho rodiny vychází z individuálního přístupu k dítěti a provádí se na základě

1a) vyhodnocování situace dítěte, které zahrnuje:

1. zjištění míry ohrožení práv a zájmů dítěte,
2. vymezení sociálních, zdravotních nebo jiných rizik, kterým je dítě vystaveno,
3. posouzení úrovně tělesného a duševního vývoje dítěte s ohledem na věk dítěte,
4. zhodnocení průběhu vzdělávání dítěte a předpokladů k dalšímu vzdělávání,
5. určení a posouzení individuálních potřeb a zájmů dítěte,
6. vymezení vlastností a určení schopností dítěte, popřípadě předpokladů k jejich získání,
7. zjištění a zohlednění názoru a přání dítěte s ohledem k věku dítěte a jeho rozumové způsobilosti

PROVÁDĚCÍ VYHLÁŠKA K ZÁKONU O SOCIÁLNĚ-PRÁVNÍ OCHRANĚ DĚTÍ (Č. 473/2012 SB.)

§ 1 b) vyhodnocování situace rodiny, které zahrnuje,

1. analýzu situace rodiny a rodinného prostředí,
2. analýzu příčin krize v rodině,
3. zhodnocení vztahu rodiče a dítěte,
4. určení potřeb rodiny,
5. určení možností rodiny, především vztahových, ekonomických a sociálních,
6. určení výchovných kompetencí a předpokladů rodičů k výchově dítěte a zhodnocení možných rizik ve výchově dítěte,
7. posouzení materiálních a finančních podmínek života rodiny,
8. další skutečnosti nezbytné pro hodnocení situace rodiny v konkrétním případě,

PROVÁDĚCÍ VYHLÁŠKA K ZÁKONU O SOCIÁLNĚ- PRÁVNÍ OCHRANĚ DĚTÍ (Č. 473/2012

~~§ 1 c) vyhodnocování širšího prostředí rodiny, které zahrnuje:~~

- SB.)**
1. určení možností v širší rodině, včetně vztahových, ekonomických a sociálních možností a jejich využitelnost pro rodinu,
 2. určení možností v širším sociálním prostředí rodiny, včetně dostupnosti a kvality sociálních, zdravotních, výchovně-vzdělávacích a komunitních služeb a bezpečnosti lokality,
 3. další skutečnosti nezbytné pro hodnocení širšího prostředí rodiny v konkrétním případě.

§ 2 Obsah individuálního plánu ochrany dítěte

(1) Individuální plán ochrany dítěte obsahuje

- a) popis příčin ohrožení dítěte a důvody zahájení sociálně-právní ochrany,
- b) cíle navržených opatření, prostředky k jejich dosažení a ukazatele účinnosti jednotlivých opatření,
- c) rozsah navržených opatření nezbytných k ochraně dítěte a poskytnuté pomoci rodičům nebo jiným osobám odpovědným za výchovu dítěte,
- d) způsob naplňování navržených opatření, práv a zájmů dítěte v rozsahu sociálně-právní ochrany,
- e) metody práce s rodinou a rozsah intervencí a pomoci rodičům nebo jiným osobám odpovědným za výchovu dítěte při péči o dítě a při jeho výchově, které zahrnují
 1. posílení úlohy a funkce rodiny,
 2. rozvíjení pečovatelských a výchovných schopností rodiny,
 3. pomoc při sociálním začleňování rodiny,
 4. poskytování pomoci dětem umístěným v náhradní péči a jejich rodinám, poskytování pomoci osobám pečujícím a osobám v evidenci,
 5. posílení kompetencí rodiny v oblasti vzdělávání, přípravy na vyučování a motivace ke vzdělávání,
- f) postup spolupráce orgánu sociálně-právní ochrany s ostatními orgány veřejné moci a dalšími fyzickými osobami a právníckými osobami zapojenými do řešení situace dítěte,
- g) rozsah spolupráce rodičů nebo jiných osob odpovědných za výchovu dítěte s orgány sociálně-právní ochrany a dalšími fyzickými osobami, právníckými osobami a orgány veřejné moci zapojenými do řešení situace dítěte,
- h) časový plán pro provádění konkrétních opatření sociálně-právní ochrany,
- i) způsob hodnocení a ověřování plnění navržených opatření nezbytných k ochraně dítěte ze strany rodičů, jiných osob odpovědných za výchovu dítěte, orgánů sociálně-právní ochrany a dalších fyzických osob, právníckých osob a orgánů veřejné moci zapojených do řešení situace dítěte, a návrh dalších potřebných opatření nezbytných k ochraně dítěte,
- j) plán vzdělávání dítěte a plán přípravy na budoucí povolání a osamostatňování se,
- k) plán přípravy blízkého se výstupu dítěte z náhradní péče,
- l) způsob sledování fungování rodiny po ukončení práce s rodinou.

PROVÁDĚCÍ VYHLÁŠKA K ZÁKONU O SOCIÁLNĚ- PRÁVNÍ OCHRANĚ DĚTÍ (Č. 473/2012

Definuje v příloze č. 1 standardy kvality sociálně-právní ochrany dětí pro orgány sociálně- právní ochrany dětí

Kritéria 9c) a 9d) definují povinnost vyhodnocovat a individuálně plánovat

STANDAR JEDNÁNÍ, VYHODNOCOVÁNÍ A INDIVIDUÁLNÍ PLÁN OCHRANY DÍTĚTE (IPOD)

9c) Orgán sociálně-právní ochrany provádí u všech případů, zejména v okamžiku zavedení dítěte do evidence dětí uvedených v § 54 zákona, **základní vyhodnocování** potřeb dítěte a situace rodiny (dále jen „vyhodnocování“), **zaměřené na skutečnost, zda se jedná o dítě uvedené v § 6 a § 54 písm. a) zákona, o dítě uvedené v § 54 písm. b) zákona, nebo o dítě zařazené do evidence dětí z jiného důvodu. Jestliže ze závěru vyhodnocování vyplývá, že se jedná o dítě uvedené v § 6 zákona,** provádí orgán sociálně-právní ochrany **podrobné vyhodnocování.**

STANDARD Č. 9

JEDNÁNÍ, VYHODNOCOVÁNÍ A INDIVIDUÁLNÍ PLÁN

- 9d) Orgán sociálně-právní ochrany zpracovává v případě, kdy provedl podrobné vyhodnocování se závěrem, že se jedná o dítě uvedené v § 6 zákona, individuální plán ochrany dítěte, podle potřeby jej přehodnocuje a následně jej uzavírá.

OCHRANY DÍTĚTE (IPOD)

STANDARD Č. 9

JEDNÁNÍ, VYHODNOCOVÁNÍ A INDIVIDUÁLNÍ PLÁN

- 9b) Orgán sociálně-právní ochrany zajišťuje služby potřebné pro jednání s osobami se specifickými potřebami, včetně ná dojednání spolupráci s fyzickými osobami a právníckými osobami, které tyto služby zajistí externě.

OCHRANY DÍTĚTE (IPOD)

NA KOHO SE VYHODNOCOVÁNÍ VZTAHUJE?

všechny děti dle § 6 zákona 559/1999 Sb. o SPOD

§ 6

Sociálně-právní ochrana se zaměřuje zejména na děti,

a) jejichž rodiče

- 1. zemřeli,
- 2. neplní povinnosti plynoucí z rodičovské zodpovědnosti,³⁾ nebo
- 3. nevykonávají nebo zneužívají práva plynoucí z rodičovské zodpovědnosti;

b) které byly svěřeny do výchovy jiné fyzické osoby než rodiče, pokud tato osoba neplní povinnosti

plynoucí ze svěřeni dítěte do její výchovy;

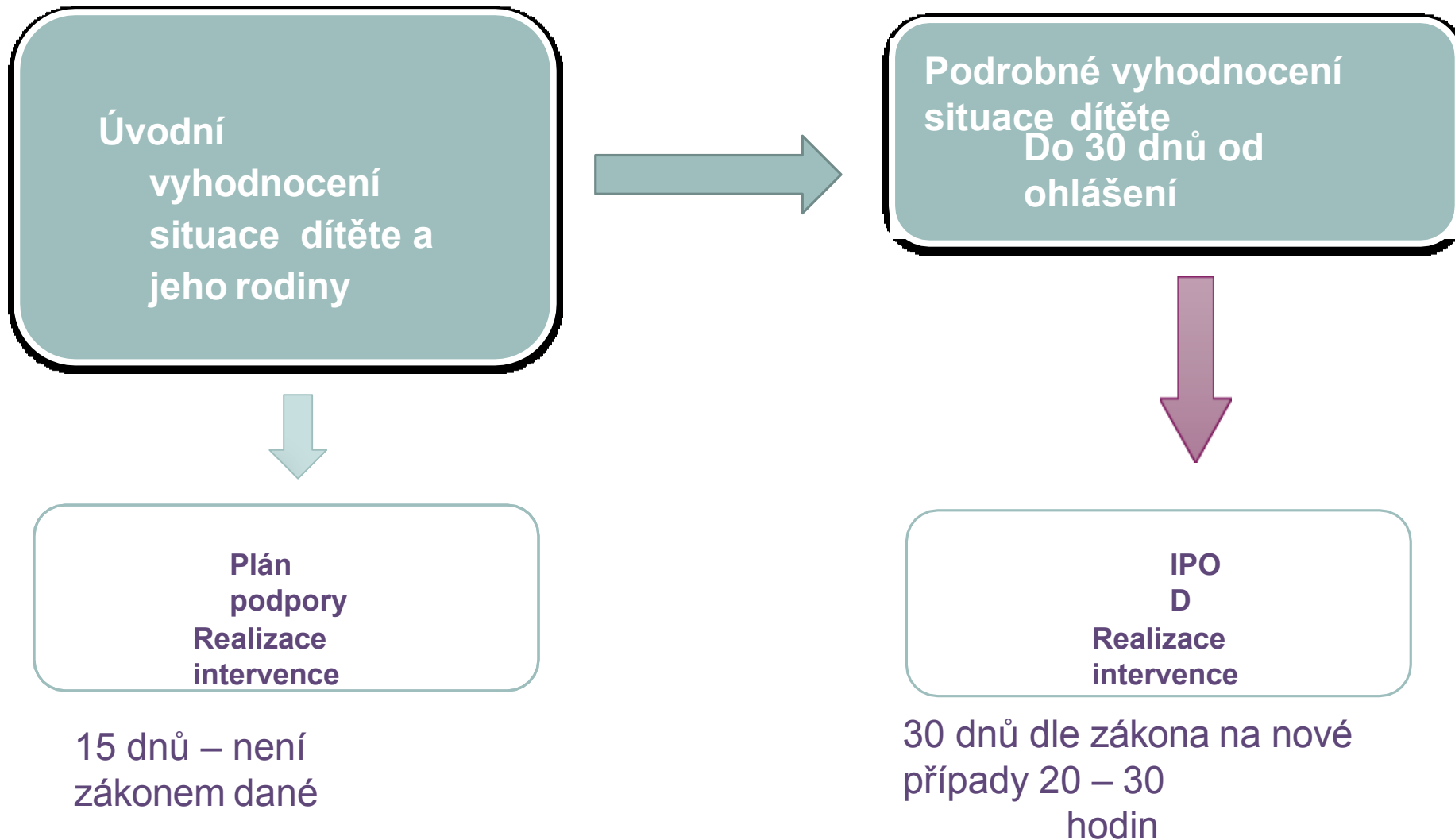
c) které vedou zahálčivý nebo nemravný život spočívající zejména v tom, že zanedbávají školní docházku, nepracují, i když nemají dostatečný zdroj obživy, požívají alkohol nebo návykové látky, jsou ohroženy

závislostí, živí se prostitucí, spáchaly trestný čin nebo, jde-li o děti mladší než patnáct let, spáchaly čin, který by jinak byl trestným činem,⁴⁾ opakovaně nebo soustavně páchají přestupky

NA KOHO SE VYHODNOCOVÁNÍ VZTAHUJE?

- d) které se opakovaně dopouští útěku od rodičů nebo jiných fyzických nebo právnických osob odpovědných za výchovu dítěte;
- e) na kterých byl spáchán trestný čin ohrožující život, zdraví, svobodu, jejich lidskou důstojnost, mravní vývoj nebo jmění, nebo je podezření ze spáchání takového činu;
- f) které jsou na základě žádostí rodičů nebo jiných osob odpovědných za výchovu dítěte opakovaně umísťovány do zařízení zajišťujících nepřetržitou péči o děti nebo jejich umístění v takových zařízeních trvá déle než 6 měsíců;
- g) které jsou ohrožovány násilím mezi rodiči nebo jinými osobami odpovědnými za výchovu dítěte, popřípadě násilím mezi dalšími fyzickými osobami;
- h) které jsou žadateli o azyl odloučenými od svých rodičů, popřípadě jiných osob odpovědných za jejich výchovu;
„pokud tyto skutečnosti trvají po takovou dobu nebo jsou takové intenzity, že nepříznivě ovlivňují vývoj dětí nebo jsou anebo mohou být příčinou nepříznivého vývoje dětí“

ČASOVÉ UKOTVENÍ VYHODNOCOVÁNÍ



ČASOVÉ UKOTVENÍ VYHODNOCOVÁNÍ

V případě akutního ohrožení dítěte (jeho života či zdraví) se vyhodnocování provádí až po prvotní intervenci (opatření, které vede k záchraně života apod.)

Osposd může navrhnout a realizovat intervence do rodiny a podporu dítěte již na základě úvodního vyhodnocení během zjišťování informací pro tvorbu podrobného vyhodnocení a přípravy IPOD.

ZDR

OJE:

MATOUŠEK, Oldřich a Hana PAZLAROVÁ. *Hodnocení ohroženého dítěte a rodiny: v kontextu plánování péče*. 2., rozš. vyd. Praha: Portál, 2014. ISBN 978-80-262-0522-7.

Z. č. 359/1999 Sb., o sociálně-právní ochraně dětí Metodika Lumos -

<http://wearelumos.org/>