

Návrh zadání projektu terapeutické zahrady

Integrační centrum SASOV z.ú.

Část první:

Terapeutická zahrada

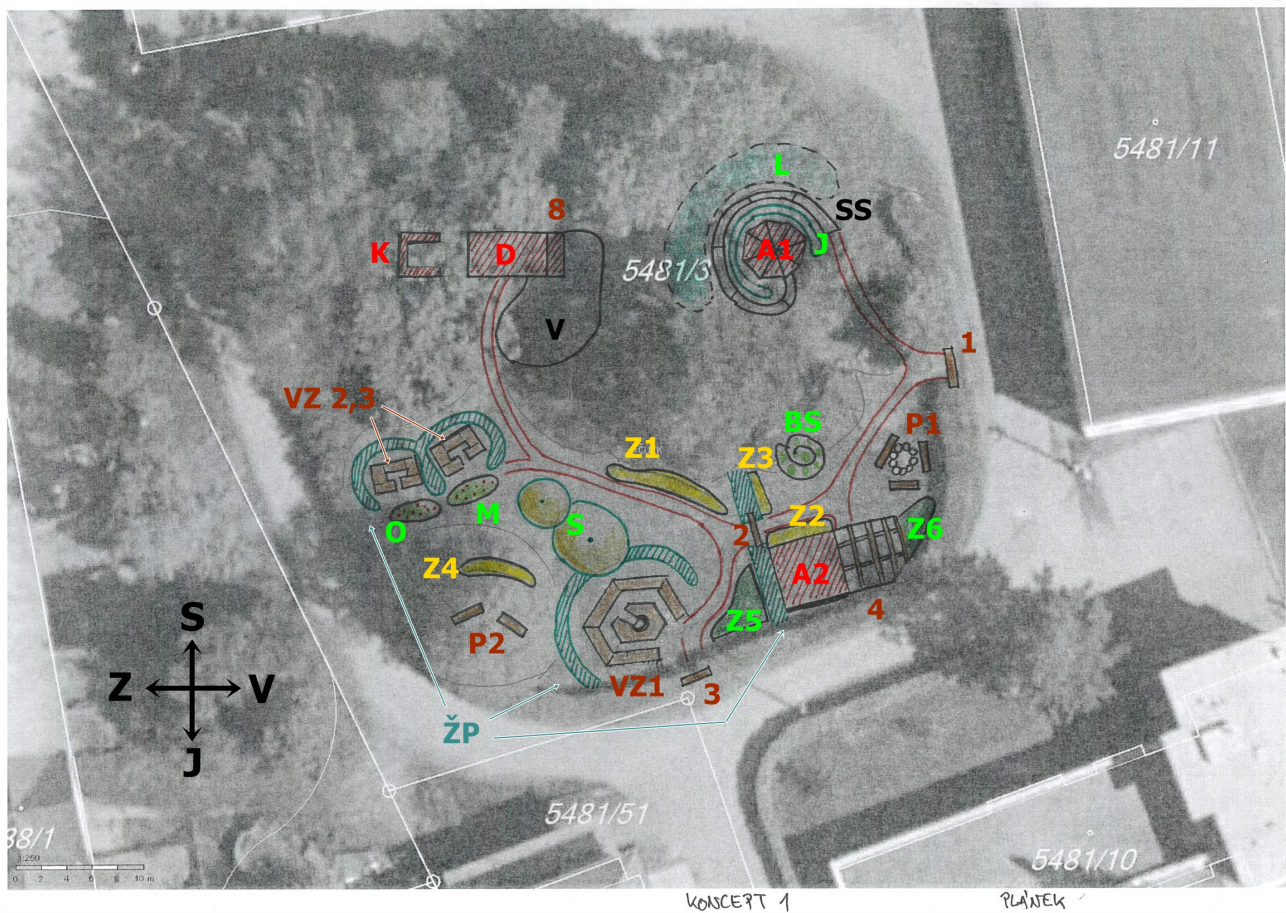
Charakteristika pozemku:

Pozemek o výměře cca 2000m² je ohraničený živým plotem. Ze severní strany je chráněn vzrostlými stromy, které vytváří stinné zákoutí. Jižní strana je otevřená, v západní části stíní vzrostlá solitérní Lípa. Povrch je rovný a z většiny pokrytý trvalým travním porostem. Stanoviště je sušší a je dobře chráněno před větrem. Hlavní vchod do zahrady se nachází na východě, další nalezneme z jižní strany.

Požadavky zadavatele:

- ▶ Zachování ohniště a veškerých dřevin
- ▶ Vybudování odpočinkového místa (2x altánek pro 8 osob, smyslová stezka, posezení)
- ▶ Návrh terapeutických zahrádek pro klienty Integračního centra s ohledem na jejich specifika (tvorba zákoutí, bezpečné a příjemné prostory, integrace zahradních prací do terapie, možnost budoucího rozvoje směrem k tvorbě sezonních produktů pro lokální trh)
- ▶ Kompost a dílna

Plán zahrady:



Legenda:

- **Dřevěné konstrukce:**

1, 2, 3	dřevěná branka
4	dřevěná pergola u altánku
8	králíkárna
P1	posezení u ohniště
P1	lavičky pod Lípou
VZ1	velký vyvýšený „keyhole“ záhon
VZ2, VZ3	malé vyvýšené „keyhole“ záhony

- **Stavby:**

A1	otevřený altánek v lesíku
A2	zavřený altánek u ohniště
K	kompostu
D	dílna

- **Záhony a výsadba:**

Z1	květinový záhon trvalek, doplněný menšími keři
Z2	květinový záhon trvalek
Z3	květinový záhon trvalek
Z4	květinový záhon stínomilných druhů
Z5	pokryvné rostliny
Z6	skalka
J	jedlé lesní plody
L	lesní květiny – volná výsadba
S	soliterní strom/keř
M, O	maliník, ostružiník
BS	bylinková spirála
ŽP	živé ploty

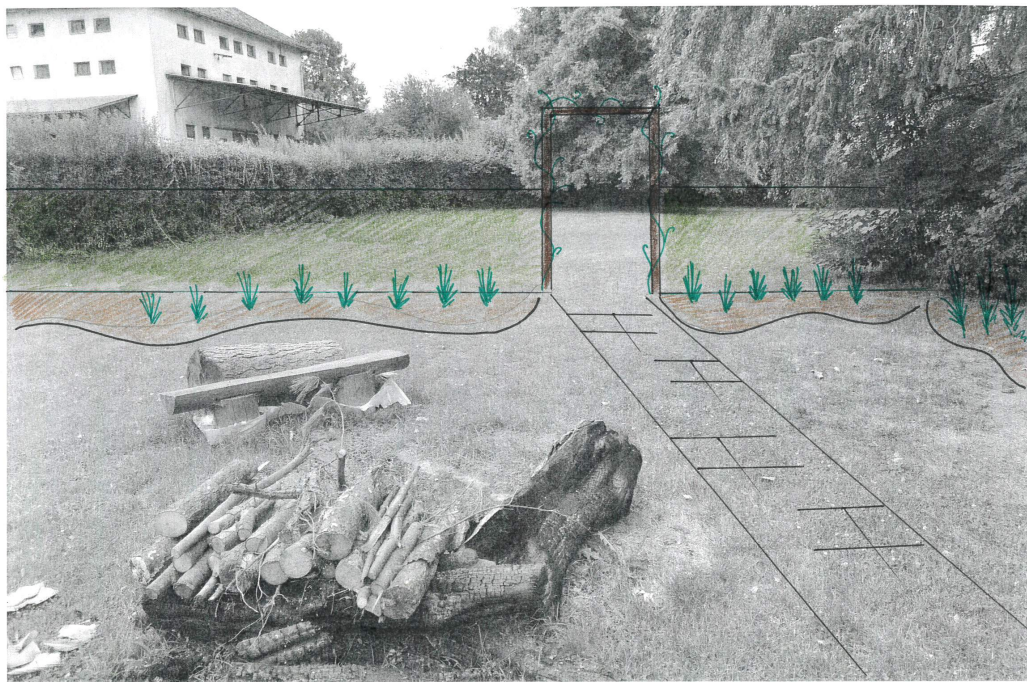
- **Ostatní:**

SS	smyslová stezka
----	-----------------

V
Skicy:

výbeh pro zvíře (králíka)

Oddělení hlavních částí zahrady

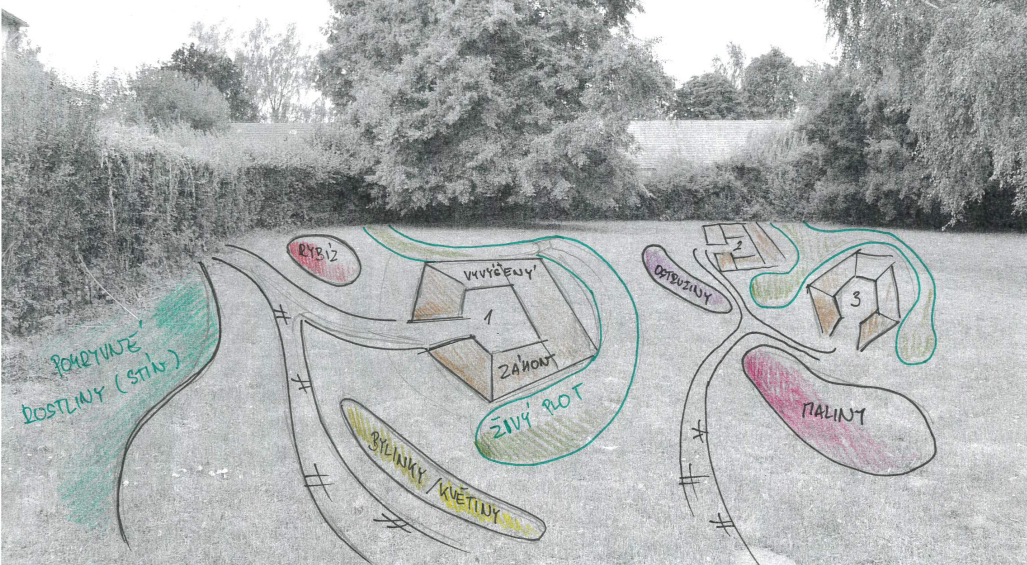
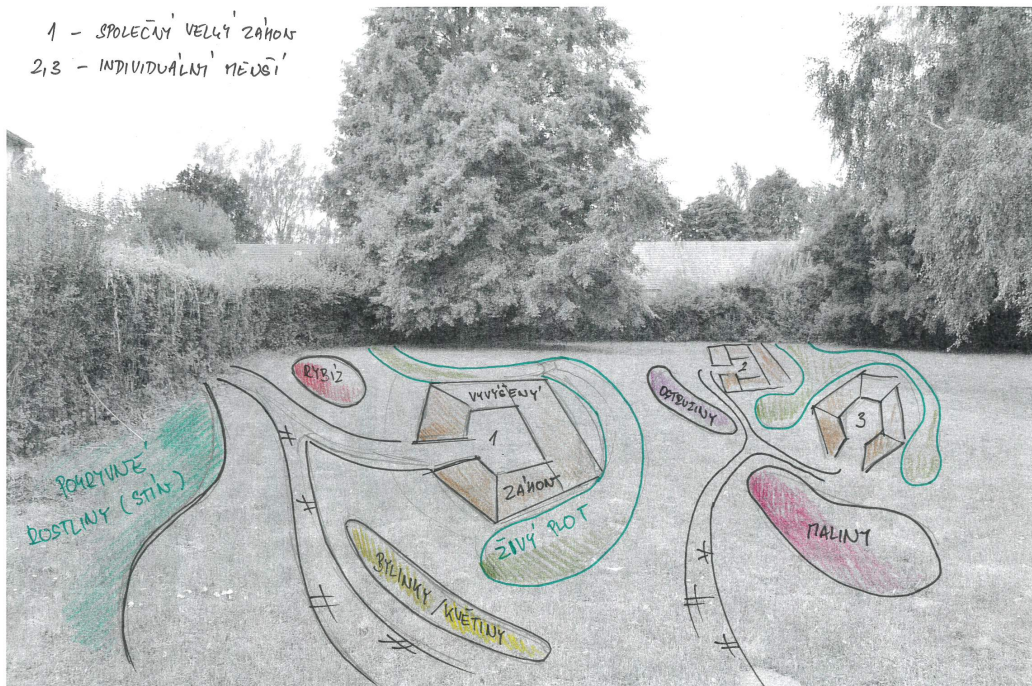


ČÁST REKREACÍ

KONCEPT 1 A

Záhony

1 - SPOLEČNÝ VELKÝ ZÁHON
2,3 - INDIVIDUÁLNÍ MEUSÍ



ČÁST UŽITKOVÁ

KONCEPT 1 B

Návrhy projektanta:

Veřejná část zahrady

► Altánek 1

Dřevěný otevřený altánek pro 8 lidí ve tvaru šesti či osmiúhelníku. Altánek navrhuji umístit do severozápadního rohu zahrady. Zde bude i v letních parných dnech snesitelná teplota a klima. Návštěvníci si zde mohou odpočinout a nasát atmosféru „malého lesíku“. Přístup do altánku povede přímo z hlavního vchodu spirálovitě po „smyslové stezce“ (více v Smyslová stezka níže).



Ilustrační foto - Dřevěný altánek

► Altánek 2

Druhý, uzavíratelný altánek navrhuji umístit nedaleko ohniště. Zajímavou alternativou se nabízí „zelená střecha“ která nahradí zastínění vegetací. K altánku by bylo vhodné vybudovat dřevěnou pergolu, která na altánek bude přímo navazovat a bude vytvářet krásné propojení se zahradou. Pergolu doporučuji osázet plazivými dřevinami (např. réva vinná), které za několik let budou stínit a vytvářet příjemné mikroklima.



Ilustrační foto - zelená střecha



Ilustrační foto - pergola se zeleným porostem

► Smyslová stezka

Základním pilířem stezky je „bosenohá stezka“ vybudovaná z různých povrchů (kamínky, písek, seno, šišky, dřevoštěpka, apod.). Tato stezka spirálovitě obchází Altánek 1 až k jeho vchodu. Z vnitřní strany se nabízí osázení „lesními plody“ (borůvky, lesní jahody apod.) Z vnější strany spirály bych zvolil volnou výsadbu lesních květin (....).



Ilustrační foto - bosenohá stezka

► Bylinková spirála

Tento praktický i okrasný prvek se může stát pýchou nejedné zahrady. Spirála vytvořená z kamenů, či cihel a osázená bylinkami, dle jejich stanovištních požadavků může být zdrojem bylinek do kuchyně a zároveň edukačním nástrojem.



Ilustrační foto - bylinková spirála

► Květinové záhony

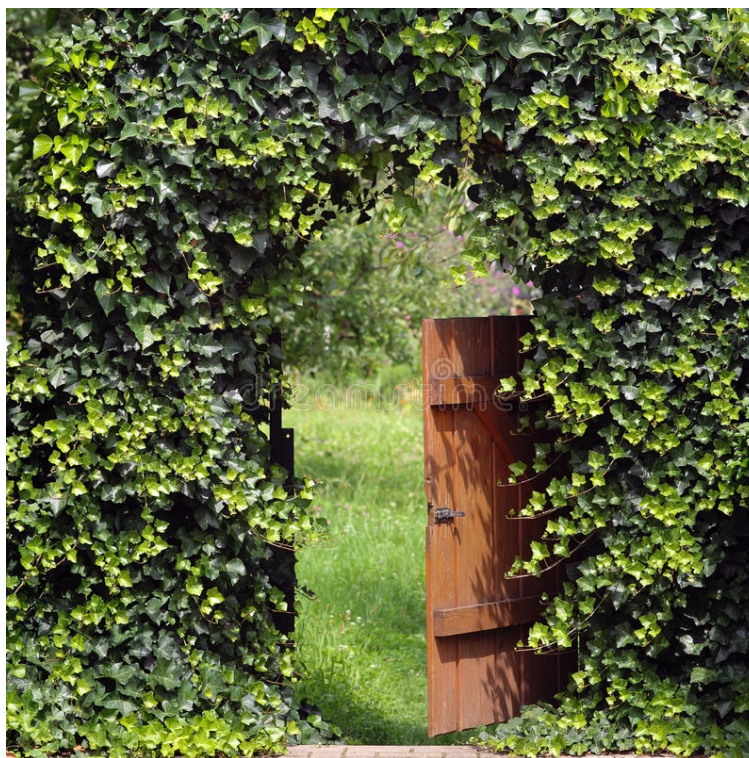
V blízkosti Altánku 2 navrhují vybudovat květinové záhony. Vzhledem k „bezúdržbovému“ charakteru této části zahrady doporučuji volit spíše trvalky. Sezonně pak dle možností a chuti dosázet letničkami.



Ilustrační foto - trvalkové kvetoucí záhony

► Dosadba živých plotů

K oddělení jednotlivých prostor zahrady navrhuji použít opadavé či neopadavé keře (viz tabulka) vhodné k řezu. V rámci průchodu živým plotem se přímo nabízí vybudovat dřevěnou bránu, která později zaroste zelení. To vytvoří efektní a okrasné rozdělení prostoru.



Ilustrační foto - okrasné oddělení částí zahrady

Užitková část zahrady

Užitková část zahrady by měla primárně sloužit k terapii klientů. Jejím stěžejními pilíři budou vyvýšené záhony a keře s jedlými plody, doplňkem pak může být atraktivní a nenáročné zvířátko. Jižní a nejslunnější část zahrady by měla být určena rostlinné produkci, zatímco severní a stinná část k založení kompostu a vybudování dílny. Polostinná část se pak hodí pro tvorbu výběhu pro zvíře (např. králík).

► Vyvýšené záhony pro pěstování zeleniny

Vzhledem k prostorovým omezením zahrady je nutné přihlédnout k efektivnímu a vizuálně uspokojivému uspořádání záhonků. Také je třeba vzít v úvahu klientovy potřeby, jako jsou pocit bezpečí a pohody. Z těchto požadavků vychází koncept záhonků, který jsem zde navrhl.

Prostorově neoptimálnější tvar záhonku je tzv. „klíčová dírka“ (z anglického „keyhole bed“). Tento nápaditý design umožňuje pěstovat efektivně na malé ploše s využitím co největšího prostoru. Nabízí také dobrou dostupnost pro klienty, aniž by ohrozil výpěstky a půdu sešlapáváním. Pokročilou adaptací je záhonek ve tvaru mandaly, ale ten se hodí spíše pro větší projekty. Jediným negativem může být náročnější realizace bednění.



Ilustrační foto - keyhole rised bed

Kolem těchto vyvýšených záhonů doporučuji vytvořit ze severní stěny zástěnu z živého plotu. To přidá klientům na pocitu komfortu a bezpečí. Při umístění živ. plotu ze severní strany nehrozí stínění plodin. V návrhu jsem načrtl jeden větší „keyhole“ záhon a dva menší (pro klienty náročnější na soukromí). Tyto dva menší záhony lze dodatečně dostínit např. jedlými keři (rybíz, maliny, ostružiny v bezostné varietě).

► Výběh pro zvířátko

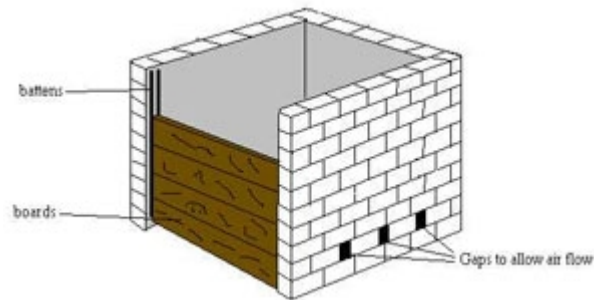
Pokud se rozhodnete pro králíka, je nutné zajistit oplocení proti podhrabávání. Možnou volbou je mobilní klec, ta vyžaduje každodenní manipulaci a je na zvážení, zda je vhodná pro klienty. Větší výběh je pro králíky přirozenější, lépe působí a nevyžaduje druhotnou manipulaci. Je zde však riziko podhrabávání – to lze snížit uzpůsobením konstrukce oplocení viz foto. Pro výběh jsem vybral polostinné místo s dostatkem svěží trávy.



Ilustrační foto - Výběh pro králíky

► Kompost

Kompost doporučuji vybudovat zděný. Náročnost jeho provedení se vrátí v dlouhé životnosti a bezúdržbovosti. Důležité je při konstrukci myslet na dobrou ventilaci a nechat při zemi ve stěnách průduchy. Umístění bude optimální v severo-západní části zahrady, která by těžko našla jiné využití.



► Dílna

Dílnu navrhuji umístit v bezprostřední blízkosti u kompostu. V dílně se může skladovat potřebný materiál, nástroje, kolečko apod.

