

# **SOCIÁLNÍ PRÁCE S RODINAMI 2**

LS  
2019

# SYSTEMY

# HODNOCENÍ RODINY

- Založené na hodnocení znaků dysfunkce (funkční, problémové, dysfunkční, afunkční)
- Založené na dominantním aspektu (perfekcionistické, asociální) externě závislé, egocentrické,
- Založené na hodnocení rizik a protektivních faktorů

# JAKÉ JSOU SITUACE PRO HODNOCENÍ RODINY?

- Při výkoně péče vyhodnotit, zda vlastní nebo příbuzná rodina dítě vychovává přiměřeně.
- Dítě se dostává do péče jiné rodiny nebo do ústavní péče.
- Jeden nebo oba rodiče jsou v nepříznivé sociální situaci.
- Rozhoduje se o návratu dítěte do rodiny po jeho umístění mimo rodinu.
- Rozhoduje se o propuštění dospělého z dlouhodobé ústavní péče a není jisté, zda rodina bude schopna dítě přijmout.
- Rozhoduje se o propuštění dospělého z dlouhodobé ústavní péče a není jisté, zda rodina bude schopna dospělého přijmout.
- Při zprávě probační služby u soudu o dítěti, mladistvém a situaci rodiny před soudním rozhodnutím.
- Při výkonu opatření probační služby (zejména dohled).
- Při zvažování, zda pracovat s rodinou při terapii dítěte či mladistvého nebo při terapii dospělého.

# KDO MŮŽE DÁT PODNĚT K HODNOCENÍ?

- Člen rodiny
- Zástupce státu hájícího zájmy dítěte
- Zástupce státu řešící přestoupení zákona
- Pracovník nebo organizace, která se zabývá dítětem či dospělým členem rodiny, popř. více členy rodiny najednou

**POMOC x KONTROLA?**

# MODELY HODNOCENÍ

- Metodika „*Rámec pro hodnocení potřebných dětí a jejich rodin*“  
vývoj způsobů chování
- **Vývojové potřeby dítěte** (zdraví, vzdělání, emocionální vývoj a apod.)  
chování
- **Kapacita rodičů** (základní péče, zajištění bezpečí, emocionální vřelost, stabilita, stimulace apod.)
- **Faktory vztahující se k rodině a prostředí** (historie rodiny a jejího fungování, vztahy v širší rodině, bydlení, zaměstnání, příjmy, sociální integrace rodiny apod.)
- Využívají se rozhovory se členy rodiny, dotazníky, posuzovací škály.

# MODELY

## HODNOCENÍ

- „Darlingtonský systém hodnocení rodiny“
- **Problémy dítěte** (tělesné zdraví, vývoj dítěte, emocionální poruchy, vztahy v rodině i mimo rodinu, negativní životní událost)
- **Problémy rodičů** (tělesné zdraví, psychické zdraví, manželský vztah, zkušenosti s rodiči z dětství, sociální podpora v současnosti)
- **Interakce rodič a dítě** ( péče – včetně přílišné péče, řízení – včetně přílišného řízení)
- **Fungování celé rodiny** (vzorce vazeb, rozložení moci, emocionální atmosféra a pravidla, kontextuální stres, shrnutí vývoje rodiny)
- Tento model klade důraz na rizikové faktory. Používají se strukturované rozhovory se členy rodiny, popř. doplnění dotazníky se specifickými testy). Hodnocení se zaznamenává na pětibodových škálách (A – absence

# METODY HODNOCENÍ

- Pozorování osob v neřízené interakci (ritualizované události – vítání návštěvy, příprava jídla)
- Pozorování osob po zadání úkolu (co budete o víkendu?)
- Pozorování prostředí
- Společná činnost se zúčastněným pozorováním
- Metodiky pro OSPOD – povinnost IPOD, metodika Lumos

# DALŠÍ METODY HODNOCENÍ

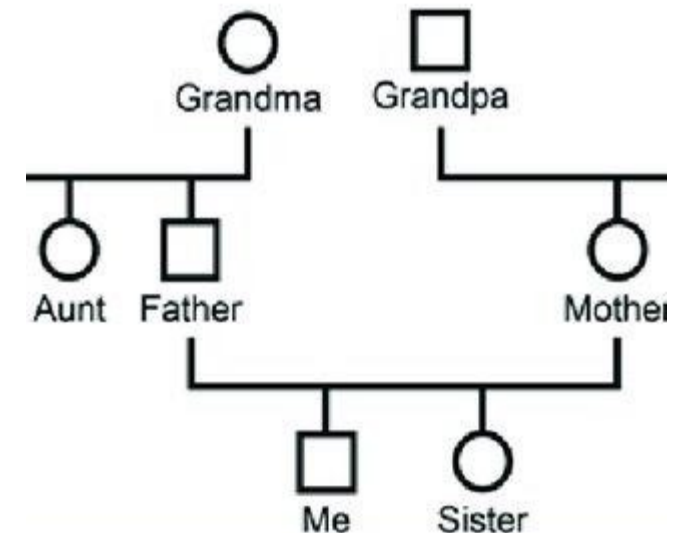
Dotazníky, resp. testy – doplnková metoda pro dospělé, citlivé užití

Rozhovor

Genogram ([www.genopro.com](http://www.genopro.com)), také strom života

Ekomapa

Analýza dokumentů





# RIZIKOVÉ FAKTORY NA STRANĚ RODIČŮ

Anomální osobnost rodiče

Špatné zacházení/ trauma v osobní historii rodiče Psychická nemoc (deprese, úzkosti)

Závislost

Vysoká očekávání vůči dítěti

Osobnostní dispozice (labilita, nízká frustrační tolerance, snížený intelekt) Příliš nízký věk, rozvod.....

# RIZIKOVÉ FAKTORY NA STRANĚ DĚTÍ

## Biologické faktory:

Nedonošenost

Nízká porodní váha

Obtížný temperament či jeho  
nestabilita Chronická nemoc nebo  
častá nemocnost Vrozené

zdravotní postižení Neobratnost

Snížená inteligence

Problémový vztah ke stravování  
nebo  
zažívací obtíže

## Další faktory:

Nechtěné těhotenství

Některá z forem nejisté vazby na  
rodiče Přerušení kontaktu s rodičem  
na delší dobu

Nepoučení dítěte o možnosti  
pohlavního zneužití

Nízké sebehodnocení, závislost na  
okolí

# RIZIKOVÉ FAKTORY V RODINĚ

Společenská diskriminace, sociální  
izolace

Nízká míra soudržnosti, rozvodová  
situace

Zapletenost, ztráta hranic Neúplnost  
rodiny

Dlouhodobá nezaměstnanost obou  
rodičů

Osobní problémy rodičů

Extrémně špatná ekonomická situace

# PROTEKTIVNÍ FAKTORY RODINY

Podpůrná síť příbuzných i nepříbuzných

Dvě dospělé osoby v roli rodičů

Akceptovaná a využívaná vlastní tradice

Optimální soudržnost

Kompatibilita partnerských a  
rodičovských rolí Jasná pravidla

Jasná komunikace

Sdílení pozitivního výhledu do  
budoucnosti

# PROTEKTIVNÍ FAKTORY NA STRANĚ DÍTĚTE

Obecná inteligence

Emocionální

inteligence

Schopnost

komunikace

Přiměřená

sebedůvěra

Konvenční postoje

# INTERAKCE

# RIZIKOVÝCH FAKTORŮ

Špatné zacházení přivádí způsobeno kombinací několika rizikových faktorů. Vychýlení rovnováhy protektivních a rizikových faktorů.

Hodnocení protektivních a rizikových faktorů na více úrovních.



# NOR MY

Osobní norma pracovníka

Organizační kultura Legislativa

Normy rodiny Normy

subkultury Kulturní normy

Aktuální společenské klima  
(médiá)

# VYHODNOCOVÁNÍ POTŘEB DĚTÍ

Proces zjišťování naplnění potřeb dítěte v souvislostech s rodičovskou kapacitou, rodinou a prostředím.

Vyhodnocování potřeb dětí a situace rodiny je dovednost.



# CÍLE

## VYHODNOCOVÁNÍ

- objasnit a identifikovat potřeby dítěte a jeho rodiny a zanalyzovat jejich naplňování,
- zjistit silné stránky rodičů/pečovatelů při péči o dítě a nalézt vhodné formy podpory tam, kde rodičovská kapacita nedostačuje k naplňování potřeb dítěte,
- zanalyzovat situaci dítěte v širším kontextu (komunita, širší rodina),
- najít zdroje podpory pro rodinu mimo domácnost (širší rodina, služby v komunitě apod.)
- vytvořit společně individuální plán řešení situace ohroženého dítěte

# PRINCIPY

## VYHODNOCOVÁNÍ

- **Vyhodnocování** je založeno na informacích/znalostech - vývoj dítěte, teorie citové vazby, podpůrné faktory, rizikové faktory, pohled dítěte, sociální vyloučení, využití a zneužití moci, diskriminace.
- **Vyhodnocování založeno na důkazech** – všechna zaznamenává do rámce, musí být založena na důkazech. Vyhodnocování není možné opřít o domněnky, ale vždy je nutné uvést konkrétní zdroj zjištění.
- **Vyhodnocování je zaměřeno na dítě** – vždy musíme brát v úvahu názor dítěte a vytvořit řadu nástrojů pro použití u dětí, abychom s jejich pomocí dokázali pochopit jejich přání a pocity.
- **Informovanost** – všichni účastníci vyhodnocování musí být hodnotitelem informování o tom, že probíhá vyhodnocování potřeb dítěte. Informovanost se vztahuje též na dítě, a to přiměřeně jeho rozumovým schopnostem.
- **Vyhodnocování je proces, nikoli jednorázové opatření!**

# PRINCIPY VYHODNOCOVÁNÍ

- **Spolupráce** – s rodinou, multidisciplinární
- **Podpora** – hodnocení se zaměřuje na pozitivní aspekty v situaci dítěte a rodiny, nejde jen o zhodnocení situace, ale o podporu rodičů a pečovatelů v jejich obtížné situaci
- **Unikátnost** – každé dítě je unikátní, každé vyhodnocení se tedy týká jen jednoho dítěte, a to i v případě, že se v rodině nachází více dětí (i sourozenců).
- **Transparentnost** – vyhodnocovací proces je pro rodinu neustále transparentní, hodnotitel je po celou dobu otevřený, konečný záznam hodnocení (rámeček) není pro rodinu velkým překvapením, ale shrnutím celého procesu spolupráce.
- **Celostní přístup**

# ZDROJE

# VYHODNOCOVÁNÍ

- Záznamy ze spisu u již evidovaných případů
- Setkání s dítětem
- Setkání s rodinou
- Setkání s pracovníky spolupracujících organizací
  - sociální pracovník, klíčový pracovník, pedagogický pracovník, zdravotní pracovník
- Individuální plán dítěte v sociální službě
- Vzdělávací plán dítěte – škola
- Pozorování
- Odborné zprávy a posudky
- Pomocné škály a dotazníky
- Výstupy z případové konference
- Výstupy z rodinné konference

# VYHODNOCENÍ SITUACE DÍTĚTE A Z JEHO RODINY S B. ODL. SOCIALNĚ-PRÁVNÍ OCHRANĚ DĚTÍ

§ 10, odst. 3, písm. c

Obecní úřad obce s rozšířenou působností je povinen:

- c) **pravidelně vyhodnocovat situaci dítěte a jeho rodiny**, a to zejména z hlediska posouzení, zda se jedná o dítě uvedené v § 6, podle druhu a rozsahu opatření nezbytných k ochraně dítěte, a poskytovat pomoc rodičům nebo jiným osobám odpovědným za výchovu dítěte,
  
- c) zpracovat na základě vyhodnocení situace dítěte a jeho rodiny podle písmene c) **individuální plán ochrany** dítěte, který vymezuje příčiny ohrožení dítěte, stanoví opatření k zajištění ochrany dítěte, k poskytnutí pomoci rodině ohroženého dítěte a k posílení funkcí rodiny a stanoví časový plán pro provádění těchto opatření, a to ve spolupráci s rodiči nebo jinou osobou odpovědnou za výchovu dítěte, dítětem a odborníky, kteří se podílejí na řešení problému dítěte a jeho rodiny

# PROVÁDĚCÍ VYHLÁŠKA K ZÁKONU O SOCIÁLNĚ- PRÁVNÍ OCHRANĚ DĚTÍ (Č. 473/2012

§ 1 Zaměření a rozsah vyhodnocování situace dítěte a jeho rodiny

Vyhodnocování situace dítěte a jeho rodiny vychází z individuálního přístupu k dítěti a provádí se na základě

## 1a) vyhodnocování situace dítěte, které zahrnuje:

1. zjištění míry ohrožení práv a zájmů dítěte,
2. vymezení sociálních, zdravotních nebo jiných rizik, kterým je dítě vystaveno,
3. posouzení úrovně tělesného a duševního vývoje dítěte s ohledem na věk dítěte,
4. zhodnocení průběhu vzdělávání dítěte a předpokladů k dalšímu vzdělávání,
5. určení a posouzení individuálních potřeb a zájmů dítěte,
6. vymezení vlastností a určení schopností dítěte, popřípadě předpokladů k jejich získání,
7. zjištění a zohlednění názoru a přání dítěte s ohledem k věku dítěte a jeho rozumové způsobilosti

# PROVÁDĚCÍ VYHLÁŠKA K ZÁKONU O SOCIÁLNĚ-PRÁVNÍ OCHRANĚ DĚTÍ (Č. 473/2012 SB.)

## § 1 b) vyhodnocování situace rodiny, které zahrnuje,

1. analýzu situace rodiny a rodinného prostředí,
2. analýzu příčin krize v rodině,
3. zhodnocení vztahu rodiče a dítěte,
4. určení potřeb rodiny,
5. určení možností rodiny, především vztahových, ekonomických a sociálních,
6. určení výchovných kompetencí a předpokladů rodičů k výchově dítěte a zhodnocení možných rizik ve výchově dítěte,
7. posouzení materiálních a finančních podmínek života rodiny,
8. další skutečnosti nezbytné pro hodnocení situace rodiny v konkrétním případě,

# PROVÁDĚCÍ VYHLÁŠKA K ZÁKONU O SOCIÁLNĚ- PRÁVNÍ OCHRANĚ DĚTÍ (Č. 473/2012

~~§ 1 c) vyhodnocování širšího prostředí rodiny, které zahrnuje:~~

- SB.)**
1. určení možností v širší rodině, včetně vztahových, ekonomických a sociálních možností a jejich využitelnost pro rodinu,
  2. určení možností v širším sociálním prostředí rodiny, včetně dostupnosti a kvality sociálních, zdravotních, výchovně-vzdělávacích a komunitních služeb a bezpečnosti lokality,
  3. další skutečnosti nezbytné pro hodnocení širšího prostředí rodiny v konkrétním případě.



## § 2 Obsah individuálního plánu ochrany dítěte

(1) Individuální plán ochrany dítěte obsahuje

- a) popis příčin ohrožení dítěte a důvody zahájení sociálně-právní ochrany,
- b) cíle navržených opatření, prostředky k jejich dosažení a ukazatele účinnosti jednotlivých opatření,
- c) rozsah navržených opatření nezbytných k ochraně dítěte a poskytnuté pomoci rodičům nebo jiným osobám odpovědným za výchovu dítěte,
- d) způsob naplňování navržených opatření, práv a zájmů dítěte v rozsahu sociálně-právní ochrany,
- e) metody práce s rodinou a rozsah intervencí a pomoci rodičům nebo jiným osobám odpovědným za výchovu dítěte při péči o dítě a při jeho výchově, které zahrnují
  1. posílení úlohy a funkce rodiny,
  2. rozvíjení pečovatelských a výchovných schopností rodiny,
  3. pomoc při sociálním začleňování rodiny,
  4. poskytování pomoci dětem umístěným v náhradní péči a jejich rodinám, poskytování pomoci osobám pečujícím a osobám v evidenci,
  5. posílení kompetencí rodiny v oblasti vzdělávání, přípravy na vyučování a motivace ke vzdělávání,
- f) postup spolupráce orgánu sociálně-právní ochrany s ostatními orgány veřejné moci a dalšími fyzickými osobami a právníckými osobami zapojenými do řešení situace dítěte,
- g) rozsah spolupráce rodičů nebo jiných osob odpovědných za výchovu dítěte s orgány sociálně-právní ochrany a dalšími fyzickými osobami, právníckými osobami a orgány veřejné moci zapojenými do řešení situace dítěte,
- h) časový plán pro provádění konkrétních opatření sociálně-právní ochrany,
- i) způsob hodnocení a ověřování plnění navržených opatření nezbytných k ochraně dítěte ze strany rodičů, jiných osob odpovědných za výchovu dítěte, orgánů sociálně-právní ochrany a dalších fyzických osob, právníckých osob a orgánů veřejné moci zapojených do řešení situace dítěte, a návrh dalších potřebných opatření nezbytných k ochraně dítěte,
- j) plán vzdělávání dítěte a plán přípravy na budoucí povolání a osamostatňování se,
- k) plán přípravy blízkého se výstupu dítěte z náhradní péče,
- l) způsob sledování fungování rodiny po ukončení práce s rodinou.

# PROVÁDĚCÍ VYHLÁŠKA K ZÁKONU O SOCIÁLNĚ- PRÁVNÍ OCHRANĚ DĚTÍ (Č. 473/2012

Definuje v příloze č. 1 standardy kvality sociálně-právní ochrany dětí pro orgány sociálně- právní ochrany dětí

Kritéria 9c) a 9d) definují povinnost vyhodnocovat a individuálně plánovat

# STANDAR JEDNÁNÍ, VYHODNOCOVÁNÍ A INDIVIDUÁLNÍ PLÁN OCHRANY DÍTĚTE (IPOD)

9c) Orgán sociálně-právní ochrany provádí u všech případů, zejména v okamžiku zavedení dítěte do evidence dětí uvedených v § 54 zákona, **základní vyhodnocování** potřeb dítěte a situace rodiny (dále jen „vyhodnocování“), **zaměřené na skutečnost, zda se jedná o dítě uvedené v § 6 a § 54 písm. a) zákona, o dítě uvedené v § 54 písm. b) zákona, nebo o dítě zařazené do evidence dětí z jiného důvodu. Jestliže ze závěru vyhodnocování vyplývá, že se jedná o dítě uvedené v § 6 zákona,** provádí orgán sociálně-právní ochrany **podrobné vyhodnocování.**

# STANDARD Č. 9

## JEDNÁNÍ, VYHODNOCOVÁNÍ A INDIVIDUÁLNÍ PLÁN

- 9d) Orgán sociálně-právní ochrany zpracovává v případě, kdy provedl podrobné vyhodnocování se závěrem, že se jedná o dítě uvedené v § 6 zákona, individuální plán ochrany dítěte, podle potřeby jej přehodnocuje a následně jej uzavírá.

**OCHRANY DÍTĚTE (IPOD)**

# STANDARD Č. 9

## JEDNÁNÍ, VYHODNOCOVÁNÍ A INDIVIDUÁLNÍ PLÁN

- 9b) Orgán sociálně-právní ochrany zajišťuje služby potřebné pro jednání s osobami se specifickými potřebami, včetně ná dojednání spolupráci s fyzickými osobami a právníckými osobami, které tyto služby zajistí externě.

**OCHRANY DÍTĚTE (IPOD)**

# NA KOHO SE VYHODNOCOVÁNÍ VZTAHUJE?

všechny děti dle § 6 zákona 559/1999 Sb. o SPOD

§ 6

Sociálně-právní ochrana se zaměřuje zejména na děti,

a) jejichž rodiče

- 1. zemřeli,
- 2. neplní povinnosti plynoucí z rodičovské zodpovědnosti,<sup>3)</sup> nebo
- 3. nevykonávají nebo zneužívají práva plynoucí z rodičovské zodpovědnosti;

b) které byly svěřeny do výchovy jiné fyzické osoby než rodiče, pokud tato osoba neplní povinnosti

plynoucí ze svěřeni dítěte do její výchovy;

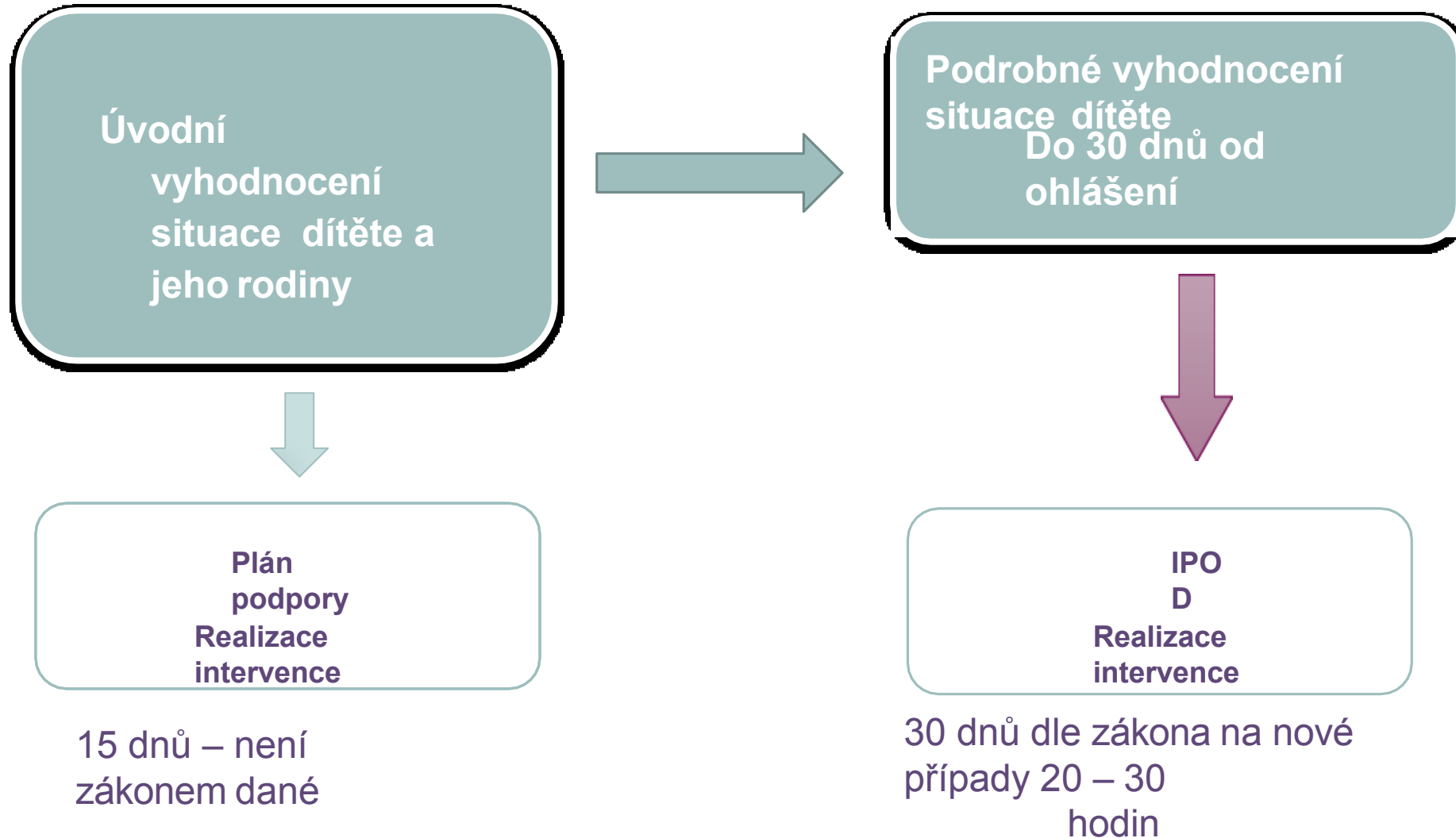
c) které vedou zahálčivý nebo nemravný život spočívající zejména v tom, že zanedbávají školní docházku, nepracují, i když nemají dostatečný zdroj obživy, požívají alkohol nebo návykové látky, jsou ohroženy

závislostí, živí se prostitucí, spáchaly trestný čin nebo, jde-li o děti mladší než patnáct let, spáchaly čin, který by jinak byl trestným činem,<sup>4)</sup> opakovaně nebo soustavně páchají přestupky

# NA KOHO SE VYHODNOCOVÁNÍ VZTAHUJE?

- d) které se opakovaně dopouští útěku od rodičů nebo jiných fyzických nebo právnických osob odpovědných za výchovu dítěte;
- e) na kterých byl spáchán trestný čin ohrožující život, zdraví, svobodu, jejich lidskou důstojnost, mravní vývoj nebo jmění, nebo je podezření ze spáchání takového činu;
- f) které jsou na základě žádostí rodičů nebo jiných osob odpovědných za výchovu dítěte opakovaně umísťovány do zařízení zajišťujících nepřetržitou péči o děti nebo jejich umístění v takových zařízeních trvá déle než 6 měsíců;
- g) které jsou ohrožovány násilím mezi rodiči nebo jinými osobami odpovědnými za výchovu dítěte, popřípadě násilím mezi dalšími fyzickými osobami;
- h) které jsou žadateli o azyl odloučenými od svých rodičů, popřípadě jiných osob odpovědných za jejich výchovu;  
„pokud tyto skutečnosti trvají po takovou dobu nebo jsou takové intenzity, že nepříznivě ovlivňují vývoj dětí nebo jsou anebo mohou být příčinou nepříznivého vývoje dětí“

# ČASOVÉ UKOTVENÍ VYHODNOCOVÁNÍ





# ČASOVÉ UKOTVENÍ VYHODNOCOVÁNÍ

V případě akutního ohrožení dítěte (jeho života či zdraví) se vyhodnocování provádí až po prvotní intervenci (opatření, které vede k záchraně života apod.)

Osposp může navrhnout a realizovat intervence do rodiny a podporu dítěte již na základě úvodního vyhodnocení během zjišťování informací pro tvorbu podrobného vyhodnocení a přípravy IPOD.

ZDR

OJE:

MATOUŠEK, Oldřich a Hana PAZLAROVÁ. *Hodnocení ohroženého dítěte a rodiny: v kontextu plánování péče*. 2., rozš. vyd. Praha: Portál, 2014. ISBN 978-80-262-0522-7.

Z. č. 359/1999 Sb., o sociálně-právní ochraně dětí Metodika Lumos -

<http://wearelumos.org/>