

# **Správa uprchlických zařízení Ministerstva vnitra České republiky (SUZ)**

SUZ je organizační složka státu podřízená náměstkovi ministra vnitra pro veřejný pořádek a bezpečnost.

Otázky azylu a migrace jsou plně v kompetenci tří složek Ministerstva vnitra: SUZ, Odboru azylové a migrační politiky (OAMP) a Policie České republiky (PČR).

SUZ spolupracuje s vládními a mezinárodními institucemi, samosprávou, nevládními organizacemi. Některé její činnosti jsou od roku 2006 spolufinancovány z prostředků Evropského uprchlického fondu, zejména jsou to programy prevence, integrace, repatriací, vybavení středisek a některé služby klientům. Od roku 2009 SUZ čerpá prostředky také z Evropského návratového fondu a Evropského fondu pro integraci státních příslušníků třetích zemí.

## **Důvod a způsob založení**

SUZ byla zřízena 1. ledna 1996 jako rozpočtová organizace Ministerstva vnitra ČR. Vznikla rozdělením tehdejšího odboru pro uprchlíky proto, aby byl oddělen výkon státní správy v oblasti azylové politiky a správního řízení o udělení azylu od zabezpečování služeb žadatelům o udělení mezinárodní ochrany.

Od 1. ledna 2006 má SUZ ve správě i zařízení pro zajištění cizinců.

Česká republika zabezpečuje prostřednictvím SUZ ubytování a další služby žadatelům, azylantům a zajištěným cizincům, a to na základě zákonů č. 326/1999 Sb. o pobytu cizinců na území ČR a zákona č. 325/1999 Sb. o azylu. Úkolem SUZ je nabídnout těmto osobám odpovídající a důstojné podmínky.

## **Organizační struktura**

Organizační struktura je budována tak, aby byla SUZ schopna pružně reagovat zajištěním dostatečných kapacit na změny ve vývoji migrace (a to v oblasti migrace azylové a dále kapacit pro cizince, kteří pobývali na území České republiky bez právního podkladu a jsou umístěni do zařízení pro zajištění cizinců).

SUZ má hlavní sídlo v Praze – zde sídlí odbory práce s klienty, organizační odbor, odbor ekonomiky a provozu, odbor Centra na podporu integrace cizinců a také zde pracuje interní auditor.

Přijímací střediska jsou umístěna na mezinárodním letišti Praha-Ruzyně a v Zastávce.

Pobytová střediska nalezneme v Kostelci nad Orlicí a Havířově.

Integrační azylová střediska se nacházejí v Jaroměři, Předlicích, Brně a v České Lípě.

Zařízení pro zajištění cizinců provozujeme v Bělé pod Bezdězem.

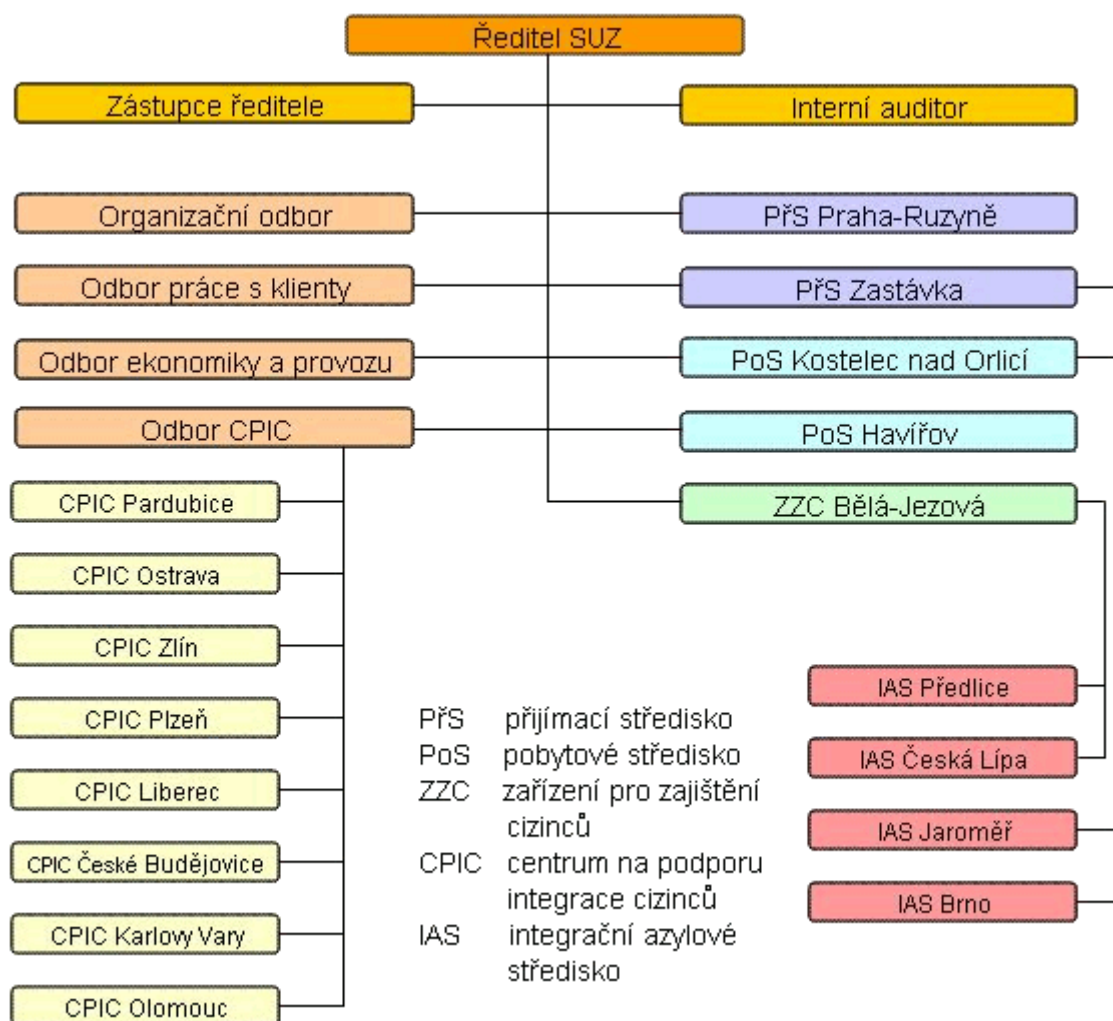
Centra na podporu integrace cizinců jsou v Ostravě, Pardubicích, Zlíně, Plzni, Liberci, Karlových Varech, Českých Budějovicích a Olomouci.

Jednotlivá zařízení jsou dále vnitřně dělena na odbory, oddělení a skupiny.

Specifická je pozice interního auditora, který zajišťuje výkon finanční kontroly a který je přímo podřízen řediteli SUZ.

K 01.06.2011 SUZ zaměstnávala 327 zaměstnanců.

## **Organizační struktura SUZ**



## Zařízení SUZ

### Azylová zařízení (AZ)

Azylová zařízení jsou přijímací, pobytová a integrační azylová střediska ve správě SUZ. Ke klientům je přístupováno individuálně s ohledem na náboženské, etnické a kulturní odlišnosti.

### Přijímací středisko (PřS)

Přijímací středisko slouží k ubytování nově příchozích žadatelů o mezinárodní ochranu, a to až do doby ukončení základních vstupních procedur:

- identifikace totožnosti,
- zahájení řízení o udělení mezinárodní ochrany
- vstupní pohovor a sociální šetření,
- předepsaná vstupní zdravotní prohlídka.

PřS není možné volně opustit.

Je zde poskytováno ubytování, strava, základní hygienické potřeby a lékařská péče a žadatelé mají k dispozici sociální a psychologické služby a mohou se účastnit volnočasových aktivit,

navštěvovat výtvarné dílny apod.

Umístění PŘS:

- [tranzitní prostor mezinárodního letiště Praha-Ruzyně](#)
- [Zastávka \(Jihomoravský kraj\)](#)

Pobytové středisko (PoS)

Pobytové středisko slouží k ubytování žadatelů, kteří prošli předepsanými vstupními procedurami v PŘS, a to po dobu řízení ve věci jejich žádostí o mezinárodní ochranu.

Žadatelé mohou svobodně střediska opouštět nebo využít možnosti pobytu v soukromí.

Poskytované služby jsou obdobné jako v PŘS. Důraz je kladen na sociální práci doplněnou o volnočasové aktivity. Jsou zde k dispozici dětská centra, výtvarné dílny, knihovny, čajovny, hřiště, sportovní vybavení a klienti se mohou účastnit různých kulturních akcí a výletů.

Zvláštní pozornost je věnována ohroženým skupinám, mezi které patří nezletilí žadatelé bez doprovodu, samotné ženy s dětmi, senioři, fyzicky, psychicky či sociálně handicapované osoby a oběti fyzického nebo psychického násilí.

Umístění PoS:

- [Kostelec nad Orlicí \(Královéhradecký kraj\)](#)
- [Havířov \(Moravskoslezský kraj\)](#)

Integrační středisko (IAS)

Integrační středisko slouží osobám, kterým byla přiznána mezinárodní ochrana a které vstoupily do Státního integračního programu a požádaly o dočasné ubytování v IAS.

Doba strávená v IAS (max. 18 měsíců) slouží především k osvojení českého jazyka a získání samostatného bydlení a zaměstnání. Ubytování v IAS je zpoplatněno.

Práva a povinnosti osob s přiznanou mezinárodní ochranou jsou na trhu práce, v sociální a zdravotní oblasti stejná, jako práva a povinnosti občanů ČR.

Pracovníci středisek spolu s pracovníky z neziskových organizací klientům IAS v případě jejich zájmu mohou poskytnout potřebné poradenství a asistenci.

Umístění IAS:

- [Jaroměř \(Královéhradecký kraj\)](#)
- [Předlice \(Ústecký kraj\)](#)
- Brno (Jihomoravský kraj)
- Česká Lípa (Liberecký kraj)

Zařízení pro zajištění cizinců (ZZC)

Zařízení pro zajištění cizinců (v zahraničí i u nás někdy nazývaná „detence“ nebo „záchyt“) slouží primárně k zajištění cizinců, kterým bylo vydáno pracovníky cizinecké policie rozhodnutí o správním vyhoštění a o zajištění. Klientelu tvoří osoby, které se pobytem na území ČR dostaly do rozporu s legislativou. Akcent je kladen zejména na kroky spojené se ztotožněním klienta (ten je často bez platných dokladů). Zajištěny mohou být jen osoby ve věku nad 15 let.

Vnější ostrahu zajišťuje Policie ČR, vnitřní smluvní bezpečnostní agentura. Těžištěm práce SUZ je v tomto ohledu poskytnutí ubytování a stravy, o celou další plejádu služeb se stará zdravotnický personál i sociální pracovníci. Klienti mají s výjimkou nočního klidu relativně

volný pohyb, mohou využívat sportoviště, kulturní místnost (TV, knihovna, společenské hry) nebo setkání s duchovním (katolické, pravoslavné a muslimské víry).

- [Bělá pod Bezdězem \(Středočeský kraj\)](#)

Centrum na podporu integrace cizinců (CPIC)

Centra na podporu integrace cizinců mají za cíl vytvořit prostor pro dlouhodobou a koncepční podporu integrace cizinců. Svou činnost zahájila 1. července 2009 čtyři centra. Projekt center je spolufinancovaný z Evropského integračního fondu.

Poskytují především tyto služby: poradenskou a informační činnost, právní poradenství, kurzy českého jazyka, sociokulturní kurzy, internetové pracoviště a knihovnu. Bližší informace o činnostech center na stránkách [www.integracnicentra.cz](http://www.integracnicentra.cz)

Umístění CPIC:

- [Ostrava \(Moravskoslezský kraj\)](#)
- [Pardubice \(Pardubický kraj\)](#)
- [Plzeň \(Plzeňský kraj\)](#)
- [Zlín \(Zlínský kraj\)](#)
- [Liberec \(Liberecký kraj\)](#)
- [České Budějovice \(Jihočeský kraj\)](#)
- [Karlovy Vary \(Karlovarský kraj\)](#)
- [Olomouc \(Olomoucký kraj\)](#)

Správa uprchlických zařízení MV, P.O.Box 110, 143 00 Praha 4, tel.: +420 974817117, fax.: +420 974827280,



telefon: 974 827 117, 974 827 118, fax: 974 827 280

Lhotecká 7, 143 01 Praha 4, e-mail: [suz@mvcr.cz](mailto:suz@mvcr.cz)

## Sociální práce a služby v azylových zařízeních

- [Informaci o veřejném zdravotním pojištění od 1. 9. 2006](#) (v Praze dne 18.8.2006)
- [Ohrožené skupiny žadatelů o mezinárodní ochranu](#)
- [Poskytování zdravotní péče](#)
- [Volnočasové aktivity](#)
- [Repatriace](#)

aktualizováno 22.2.2008

Úkolem Správy uprchlických zařízení MV je zajištění základních životních potřeb a možnosti důstojné existence osobám žádajícím v České republice o mezinárodní ochranu po dobu vyřizování jejich procedury odborem azylové a migrační politiky Ministerstva vnitra. Kromě poskytnutí ubytování, stravy a hygienických prostředků se jedná o zajištění zdravotní péče, předškolní výchovy, poskytnutí sociálního nebo psychologického poradenství a nabídku volnočasových aktivit.

Klienti se ve středisku stravují ve společné jídelně - třikrát denně dostávají teplé jídlo, děti do 15 let dostávají navíc u snídaně a oběda svačiny. Klienti si mohou vybrat ze tří druhů jídel, vegetariánského, s vyloučením vepřového masa a bez omezení druhů masa. Těhotné ženy, kojící matky a klienti s předepsanými dietami dostávají speciálně připravené jídlo. Na základě ministrem vnitra schválených standardů ubytovacích služeb, konkrétně s ohledem na dílčí standard č. 11 - Samostatné vaření, začalo již v roce 2006 fungovat v několika zařízeních samostatné vaření, které umožňuje klientům samostatně si připravovat stravu. Klientům je v zařízení vyplácen finanční příspěvek na samostatné vaření, v případě diety také dietní příspěvek, za který si mohou nakoupit potraviny a z nich následně v kuchyňkách, které jsou součástí ubytovacích prostor, připravovat stravu. Klientům je v kuchyňkách k dispozici mikrovlnná trouba, vařič, trouba, nádobí na vaření a pečení, varná konvice, šlehač, toustovač. Každému z klientů je také zapůjčeno nádobí a příbory. Samostatné vaření funguje v pobytovém a integračním středisku Havířov, v pobytovém a integračním středisku Stráž pod Ralskem a nově od února 2007 začalo fungovat také v pobytovém středisku Kostelec nad Orlicí.

Cílem sociální práce je řešení aktuální sociální situace klienta, jeho adaptace v podmínkách azylového zařízení, prevence konfliktních situací a příprava klientů na jejich integraci nebo

případnou dobrovolnou repatriaci. Většina žadatelů o mezinárodní ochranu k nám přichází z jiného sociálního a kulturního prostředí. Jejich představy, hierarchie hodnot a normy chování se mohou od našich výrazně lišit. Vedle pochopitelných jazykových problémů je přizpůsobení klientů ztíženo i tím, že jsou vázáni na původní kulturní identitu a ocitají se v životní nejistotě. Někteří mohou zvolna přivykat pasivitě a začít pokládat podmínky života v azylových zařízeních za přirozené. Proto je nutné s žadateli o mezinárodní ochranu během pobytu v azylových zařízeních pracovat a poskytovat jim adekvátní sociální služby, vnímat sociální a kulturní rozdíly v rámci jednotlivých komunit a národností a v rozumné míře respektovat jednotlivce a jejich postoje pramenící z odlišného sociálně-kulturního zázemí.

Předpokladem systematicky prováděné sociální práce je pečlivě vedená dokumentace týkající se aktuální životní situace klienta, jeho rodinného zázemí, náboženského vyznání, kulturních a sociálních postojů, zdravotního stavu a vzdělání. Takovýto informační spis se zakládá klientovi až po jeho výslovném souhlasu. V případě potřeby se také vede speciální sociální spis.

Pro děti předškolního věku jsou ve všech azylových zařízeních zřízena dětská centra, která jsou vybavena obdobně jako mateřské školy. Děti zde získávají základní hygienické návyky, učí se práci a životu v kolektivu se zřetelem na adaptaci v novém prostředí hostitelské země a prostřednictvím her také český jazyk. Dalším zařízením, kde mohou děti trávit svůj volný čas, je výtvarná dílna. Zde, pod odborným dohledem, rozvíjejí své výtvarné nadání a manuální zručnost. Vzhledem k vysoké psychické zátěži, kterou na děti žadatelů o mezinárodní ochranu klade migrace a pobyt v cizí zemi, působí výtvarné aktivity terapeuticky a společně s výukou českého jazyka jsou jednou z možností naplnění jejich denního programu. Nejzdařilejší výtvarné práce jsou prezentovány na výstavách pořádaných na místní i celorepublikové úrovni.

Děti školního věku navštěvují základní školy v lokalitách jednotlivých azylových zařízení za podobných podmínek jako české děti. Před nástupem do školy absolvují kurz českého jazyka tak, aby se mohly bez problémů zapojit do běžné výuky. Podle požadavků učitelů jsou potom vybavovány nezbytnými školními pomůckami.

Přijímací a pobytová střediska nabízí ubytovaným žadatelům o mezinárodní ochranu řadu možností, jak využívat volný čas. Azylová zařízení jsou vybavena šicími, řezbářskými nebo výtvarnými dílnami, knihovnami a v některých případech čajovnami. Klienti mají k dispozici také hřiště a sportovní náčiní. Sociální pracovníci při organizaci volnočasových aktivit úzce spolupracují s nevládními organizacemi, jejichž zaměstnanci s žadateli například navštěvují kulturní akce v okolí středisek a připravují výlety, letní tábory, karnevaly pro děti apod. Naší snahou je zapojit do přípravy a realizace volnočasových programů v co největší míře samotné klienty, aby tak během pobytu v azylovém zařízení neztráceli schopnost samostatného jednání a pocit osobní odpovědnosti.

### ***Ohrožené skupiny žadatelů o mezinárodní ochranu***

Zvláštní kategorií klientů z hlediska poskytované péče tvoří ohrožené skupiny žadatelů o mezinárodní ochranu. Jedná se o klienty, kteří jsou v porovnání s ostatními znevýhodněni a zranitelnější. Mezi ohrožené skupiny patří děti, nezletilí a mladiství bez doprovodu zákonného zástupce, samostatné ženy a matky, neúplné rodiny, senioři a fyzicky, mentálně či sociálně handicapované osoby. Správa uprchlických zařízení přijala nezbytná opatření, která

mají za cíl zajistit těmto osobám pobývajícím v azylových zařízeních nezbytnou ochranu, individuální materiální potřeby a diferencovanou sociální a zdravotní péči.

V roce 2002 přistoupila Správa uprchlických zařízení k realizaci projektu Strategie vnitřní bezpečnosti v azylových zařízeních, jehož cílem je systematizace péče o zmíněné ohrožené skupiny žadatelů. Areály azylových zařízení se proto rozdělily na dvě zóny, standardní a chráněnou, které fungují v odlišných režimech.

Po příchodu do střediska jsou žadatelé o mezinárodní ochranu na základě předběžného šetření prováděného sociálními pracovníky a pracovníky příjmu umisťováni do jedné ze zón. Chráněná zóna je pod nepřetržitým dohledem pracovníků ostrahy; přístup sem mají pouze ty osoby, které jsou zde ubytované, což žadatelům o mezinárodní ochranu z ohrožených skupin zajišťuje ochranu před možným ohrožováním či obtěžováním ze strany ostatních klientů.

Provoz společných prostor středisek je řešen režimově - žadatelé o mezinárodní ochranu z ohrožených skupin využívají například jídelnu v jinou dobu než klienti ostatní. V přijímacím středisku a větších pobytových střediscích je v provozu kamerový systém, který monitoruje vnitřní i vnější společné prostory areálu.

Celý přístup se zakládá na prevenci - podnikaná opatření jsou zaměřena v první řadě na vyloučení potenciálně konfliktních a nebezpečných situací.

Pracovníci azylových zařízení také absolvují specializované kurzy a semináře, aby byli schopni žadatelům z ohrožených skupin poskytnout péči odpovídající povaze jejich znevýhodnění. Realizují se přednášky o kultuře a mentalitě žadatelů o mezinárodní ochranu, školení o domácím násilí, samostatných ženách nebo o problematice užívání alkoholu a nealkoholových návykových látek. Úkolem zaměstnanců Správy uprchlických zařízení je rovněž včasná identifikace osob vyžadujících speciální přístup a odhalování sociálně patologických jevů.

Výsledky realizace projektu Strategie vnitřní bezpečnosti jsou vesměs pozitivní. Došlo obecně ke zvýšení pocitu bezpečnosti žadatelů; klientům z ohrožených skupin umožnila vyjmenovaná opatření vyhnout se situacím, které by pro ně z důvodu jejich znevýhodnění mohly představovat ohrožení nebo omezení. Zaznamenali jsme výrazný pokles výskytu sociálně patologických jevů, jako jsou konflikty, vydírání, vyhrožování nebo ničení majetku.

### ***Poskytování zdravotní péče***

Zdravotní péče o žadatele o udělení mezinárodní ochrany v České republice

Na základě přijetí zákona č. 350/2005 Sb., kterým se mění zákon č. 325/1999 Sb., o azylu a o změně zákona č. 283/1991 Sb., o Policii České republiky, ve znění pozdějších předpisů, (zákon o azylu), došlo s účinností od 13.10.2005 rovněž ke změně zákona č. 48/1997 Sb., o veřejném zdravotním pojištění, ve znění pozdějších předpisů.

Ustanovení § 7 odst. 1 posledně uvedeného zákona, které stanoví výčet pojištěnců, u nichž je plátcem pojistného stát prostřednictvím státního rozpočtu, bylo na základě zmíněné novely rozšířeno o písmeno p) tohoto znění: „žadatele o udělení mezinárodní ochrany a jeho dítě narozené na území (dříve žadatel o udělení azylu), cizince, jemuž bylo uděleno vízum k pobytu nad 90 dnů za účelem strpění pobytu, a jeho dítě narozené na území, pokud nemají příjmy ze zaměstnání nebo ze samostatné výdělečné činnosti.“

Shora označená novela dále v samotném zákoně o azylu změnila dikci ustanovení § 88 odst. 2, které upravuje způsob úhrady nákladů na poskytování zdravotní péče osobám specifikovaným v předchozím odstavci, takto: „Náklady spojené s poskytováním zdravotní péče podle odstavce 1 nese stát; náklady vzniklé zdravotnickému zařízení jsou hrazeny z veřejného zdravotního pojištění.“

**Od 1. 9. 2006 je nutné, aby se žadatelé o udělení mezinárodní ochrany a jejich děti narozené na území České republiky (dříve žadatelé o udělení azylu) a cizinci, jimž bylo uděleno vízum k pobytu nad 90 dnů za účelem strpění pobytu, a jejich děti narozené na území, pokud nemají příjmy ze zaměstnání nebo ze samostatné výdělečné činnosti, pojistili u Všeobecné zdravotní pojišťovny (VZP).**

Díky projektu EUF - 2006 - 6 Dokončení procesu zavádění standardů kvality sociálních služeb v azylových zařízeních SUZ MV ČR, budou zavedeny standardy kvality sociálních služeb v českých azylových zařízeních do konce roku 2007.

#### Práva pojištěnce

Zdravotní pojišťovnu lze změnit jednou za 12 měsíců, a to vždy jen k 1. dni kalendářního čtvrtletí. Při narození dítěte se dítě dnem narození se dítě stává pojištěncem zdravotní pojišťovny, u které je pojištěna matka dítěte v den jeho narození. Změnu zdravotní pojišťovny dítěte může jeho zákonný zástupce provést až po přidělení rodného čísla dítěti a to k počátku dalšího čtvrtletí.

Na výběr lékaře či jiného odborného pracovníka ve zdravotnictví a zdravotnického zařízení; toto právo může uplatnit **jednou za 3 měsíce**. Zvolený lékař může odmítnout přijetí pojištěnce do své péče pouze tehdy, jestliže by jeho přijetím bylo překročeno únosné pracovní zatížení lékaře tak, že by nebyl schopen zajistit kvalitní péči o tohoto nebo o ostatní pojištěnce, které má ve své péči. Dalším důvodem může být přílišná vzdálenost místa pobytu pojištěnce pro výkon návštěvní služby. Míru únosného pracovního zatížení posuzuje zvolený lékař. Lékař nemůže odmítnout pojištěnce ze stanoveného spádového území a v případě, že se jedná o neodkladnou péči. **Každé odmítnutí převzetí do péče musí být lékařem pojištěnci písemně potvrzeno.** Vaše první kroky, po uzavření zdravotního pojištění, by tedy měly vést do ordinace praktického a odborného lékaře, který Vás zaregistruje do své péče. Sociální pracovník v azylovém zařízení, Vám bude při řešení této situace asistovat. Nezapomeňte si při každé návštěvě kteréhokoli lékaře, zdravotnického zařízení vzít s sebou průkaz zdravotní pojišťovny, opravňující Vás k čerpání zdravotní péče hrazené z veřejného zdravotního pojištění.

#### Povinnosti pojištěnce

- oznamovat změny ( například nástup do zaměstnání a jeho změnu),
- sdělit do 8 dnů zaměstnavateli změnu zdravotní pojišťovny,



- hradit pojistné pokud není ve státní kategorii,
- poskytnout součinnost při zdravotním výkonu a kontrole průběhu léčebného procesu a dodržovat lékařem stanovený léčebný režim,
- podrobit se na vyzvání preventivním prohlídkám, pokud tak stanoví tento zákon, nebo obecně závazné předpisy,
- dodržovat opatření směřující k odvrácení nemocí,
- vyvarovat se jednání, jehož cílem je vědomé poškození vlastního zdraví,
- prokazovat se průkazkou pojišťovny,
- do 8 dnů oznámit ztrátu průkazky pojišťovně,
- do 8 dnů vrátit průkazku pojišťovně při změně pojišťovny
- do 30 dnů oznámit pojišťovně změnu jména, příjmení, pobytu.

### Hrazení zdravotní péče

Není možné, aby lékař od vás požadoval přímou úhradu za poskytnutou péči, v rozsahu péče hrazené zdravotními pojišťovnami. Lékař je Vám povinen předem sdělit zda zdravotní péče, kterou požadujete, je hrazená ze zdravotního pojištění, či nikoliv.

Úhrada léčivých přípravků a prostředků zdravotnické techniky je prováděna rovněž ze zdravotního pojištění. Jednotlivé léky však nemusí být z veřejného zdravotního pojištění hrazeny vůbec, nebo jsou hrazeny pouze částečně. V tomto případě musíte rozdíl v ceně léčivého přípravku uhradit přímou platbou v hotovosti. Zdravotnické zařízení, které Vám tento lék předepisuje je povinno na Váš dotaz tuto informaci sdělit. V každé skupině léčivých přípravků je nejméně jeden, který je ze zdravotního pojištění plně hrazen. Pokud jste ve finanční situaci, že je pro Vás obtížné provést platbu v hotovosti za rozdíl v ceně léku, která hrazena z veřejného zdravotního pojištění a cenou, za kterou je léčivý přípravek lékárnou prodáván, požadujte předpis pouze těch léčivých přípravků, které spadají do této kategorie a jsou z veřejného zdravotního pojištění plně hrazeny.

Oprávněnost vymáhání přímé platby za poskytnutou zdravotní péči lze ověřit u zdravotní pojišťovny. Úhrada zdravotní péče, nehrazené ze zdravotního pojištění, však musí být provedena přímou platbou v hotovosti. Platbu v hotovosti v tomto případě provádějte zásadně až po poskytnutí péče. Problémům s poskytováním a úhradou zdravotní péče se vyhnete, pokud se necháte zaregistrovat u kterékoliv zdravotní pojišťovny.

Zdravotní péči Vám poskytne ze zákona:

- praktický lékař, který poskytuje zdravotní péči pojištěncům od 18 let věku
- praktických lékařů pro děti a dorost, který poskytuje zdravotní péči pojištěncům do 18 let věku
- zubní lékař
- ženský lékař
- lékař, který poskytuje specializovanou ambulantní péči
- lékař, který poskytuje péči v zařízení ústavní péče

### Preventivní péče

Preventivní prohlídky se provádí:

- v prvním roce života 9x, z toho minimálně 6x v prvním půlroce a z toho minimálně 3x v prvních 3 měsících
- v 18 měsících věku,
- ve 3 letech a dále vždy jedenkrát za 2 roky,
- stomatologická (zubní) preventivní prohlídka
  - dětí a dorostu ve věku do 18 let 2x ročně,
  - u těhotných žen 2x v průběhu těhotenství,
  - u dospělých 1x ročně
- Gynekologická preventivní prohlídka při ukončení povinné školní docházky od 15 let ženy 1x ročně.

## Zdravotní péče

Zdravotní péči, poskytovanou při stavech, které:

- bezprostředně ohrožují život;
- mohou vést prohlubováním chorobných změn k náhlé smrti;
- způsobí bez rychlého poskytnutí odborné zdravotní péče trvalé chorobné změny;
- působí náhlé utrpení a bolest;
- působí změny chování a jednání postiženého, ohrožující jeho samého, nebo jeho okolí.

Ve jmenovaných případech je Vám povinno zdravotní péči poskytnout každé zdravotnické zařízení - i pokud nemá smlouvu se zdravotní pojišťovnou, u které jste Vy pojištěni. V každém případě musíte prokázat, že jste pojištěnci některé ze zdravotních pojišťoven! V případě náhlého akutního poškození zdraví, ať už onemocnění nebo úrazu, kdy je pro Vás nemožné se dostavit osobně k ošetření a rychlá zdravotnická péče je podle Vašeho úsudku nezbytná, volejte bezplatně linku 155. Pokud nemluvíte česky, je v případě náhlého těžkého onemocnění možno volat na linku tísňového volání - bezplatné telefonní číslo 112. Operátoři na této lince hovoří cizími jazyky a po vyložení problému zavolají záchrannou službu a případně budou i tlumočit. Zásah rychlé zdravotnické záchranné služby v případě náhlého akutního onemocnění je součástí neodkladné zdravotní péče a je hrazen ze zdravotního pojištění.

Pokud Vaše zdravotní potíže nevyžadují bezprostřední zásah, jste povinni nejprve navštívit praktického lékaře příslušného zaměření, u kterého jste registrováni. Ten, po posouzení Vašeho zdravotního stavu může vyžádat konzultaci specialisty, který má uzavřenu smlouvu o poskytování a úhradě zdravotní péče s Vaší zdravotní pojišťovnou, nebo Vás svěřit do jeho péče. Pokud specialistu vyhledáte bez doporučení praktického lékaře, může být od Vás (oprávněně) požadována platba za poskytnutou zdravotní péči přímou platbou v hotovosti.

## *Volnočasové aktivity*

Primárním cílem volnočasových a preventivních aktivit je poskytnout žadatelům o mezinárodní ochranu možnost smysluplného trávení volného času, stejně tak by však měly napomáhat vytváření bezkonfliktních vztahů s veřejností, a to nejen v lokalitách azylových zařízení. Volnočasové aktivity a preventivní aktivity jsou v jednotlivých azylových zařízeních realizovány nabídkou činnosti výtvarných dílen, dětských center; čajovny, knihovny, sportovišť. Zároveň jsou pro klienty zajišťovány aktivity vně azylových zařízení, ať již se jedná o nejrůznější výlety, návštěvy kulturních a sportovních akcí, či tábory pro děti.

Při zajišťování volnočasových a preventivních aktivit Správa uprchlických zařízení úzce spolupracuje s některými nevládními organizacemi. Vedle nabídky aktivit, které jsou součástí infrastruktury azylového zařízení, tvoří nabídka nevládních organizací doplňkové aktivity, které jsou cíleny především do odpoledních hodin a dnů volna.

Nedílnou součástí preventivních aktivit, které slouží k eliminaci negativních jevů, jsou i právní a psychologické služby, které jsou žadatelům v jednotlivých azylových zařízeních nabízeny na základě smluv s nevládními organizacemi a smluvními psychology Správy uprchlických zařízení.

Pro děti předškolního věku, a nejenom pro ně, jsou ve všech azylových zařízeních zřízena dětská centra, která jsou vybavena obdobně jako mateřské školy. Děti zde získávají základní hygienické návyky a učí se práci a životu v kolektivu se zřetelem na adaptaci v novém prostředí hostitelské země a překonání jazykové bariéry.

Ve výtvarných dílnách mohou klienti pod odborným vedením rozvíjet své výtvarné schopnosti. K dispozici mají kromě běžných výtvarných potřeb také keramické pece a grafické lisy. Nejzdařilejší výtvarné práce jsou prezentovány na výstavách.

## *Repatriace*

Repatriace do zemí původu je ze strany Správy uprchlických zařízení vysoce preferovaným programem, který přináší nejen ekonomické úspory, ale ve svém konečném důsledku zhodnocuje humanitární aspekty péče o uprchlíky. Znamená nejen možnost důstojného ukončení azylové procedury, ale také prevenci sociálně patologických jevů u osob, které by setrvaly po ukončení azylové procedury i nadále na území ČR bez možnosti legalizace jejich pobytu. Právní úpravu dobrovolné repatriace nalezneme v § 54a zákona č. 325/1999 Sb., o azylu, v platném znění.

### Předpoklady dobrovolné repatriace

- dobrovolnost, bezpečnost a důstojnost návratu do země původu;
- o úhradu finančních nákladů za účelem repatriace má žadatel o udělení mezinárodní ochrany možnost požádat kdykoliv v průběhu azylové procedury za předpokladu, že požádal o zpět vzetí žádosti o udělení mezinárodní ochrany;
- úhradu finančních nákladů za účelem repatriace lze žádat i 24 hodin po pravomocně ukončeném řízení;
- pravomocně ukončené řízení ve věci řízení o udělení mezinárodní ochrany podle zákona č. 325/1999 Sb., o azylu, v platném znění; nabídka je učiněna všem žadatelům s přihlédnutím na rodinnou a sociální anamnézu, zemi původu a délku pobytu.

